

100 КУБОВ  
ПРОЕКТНОЕ  
БЮРО

# СТИЛИ В ИНТЕРЬЕРЕ



ГРУППА КОМПАНИЙ «100-КУБОВ»  
г. Минск, ул. Я. Коласа, 37  
[www.100m3.by](http://www.100m3.by)



100 КУБОВ  
СТРОИТЕЛЬНАЯ  
КОМПАНИЯ





# Лофт

Адаптация индустриальных объектов под жилые помещения и легла в основу нового стиля интерьера под названием «лофт». Никакой отделки, перегородок и внутренних стен, вместо потолка – балки, трубы, промышленные коммуникации и крыша.

## 1. Освещение: максимальная освещенность.

- огромные окна, без занавесок и декора;
- искусственное освещение - множество одиночных светильников. Мощный поток света способствует созданию атмосферы промышленного цеха.

## 2. Отделка: Грубая отделка интерьера и ее сочетание с элементами уюта.

- отделка поверхностей – грубая штукатурка, бетон и состаренная кирпичная кладка (эффект небрежности и брутального шика);
- вместо потолка – балки, трубы, промышленные коммуникации и крыша. Значительная высота помещений;
- никакой отделки, перегородок и внутренних стен.

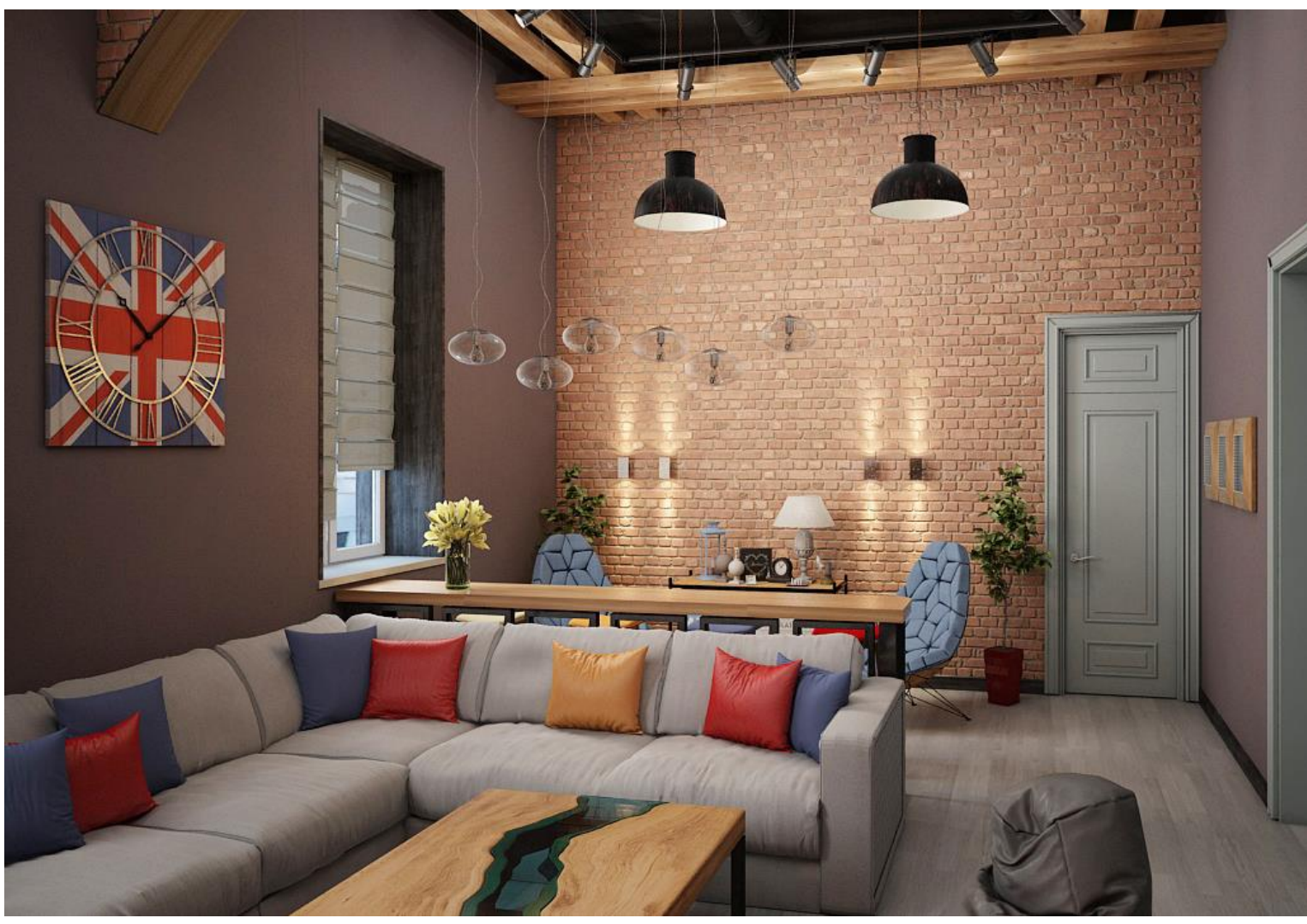
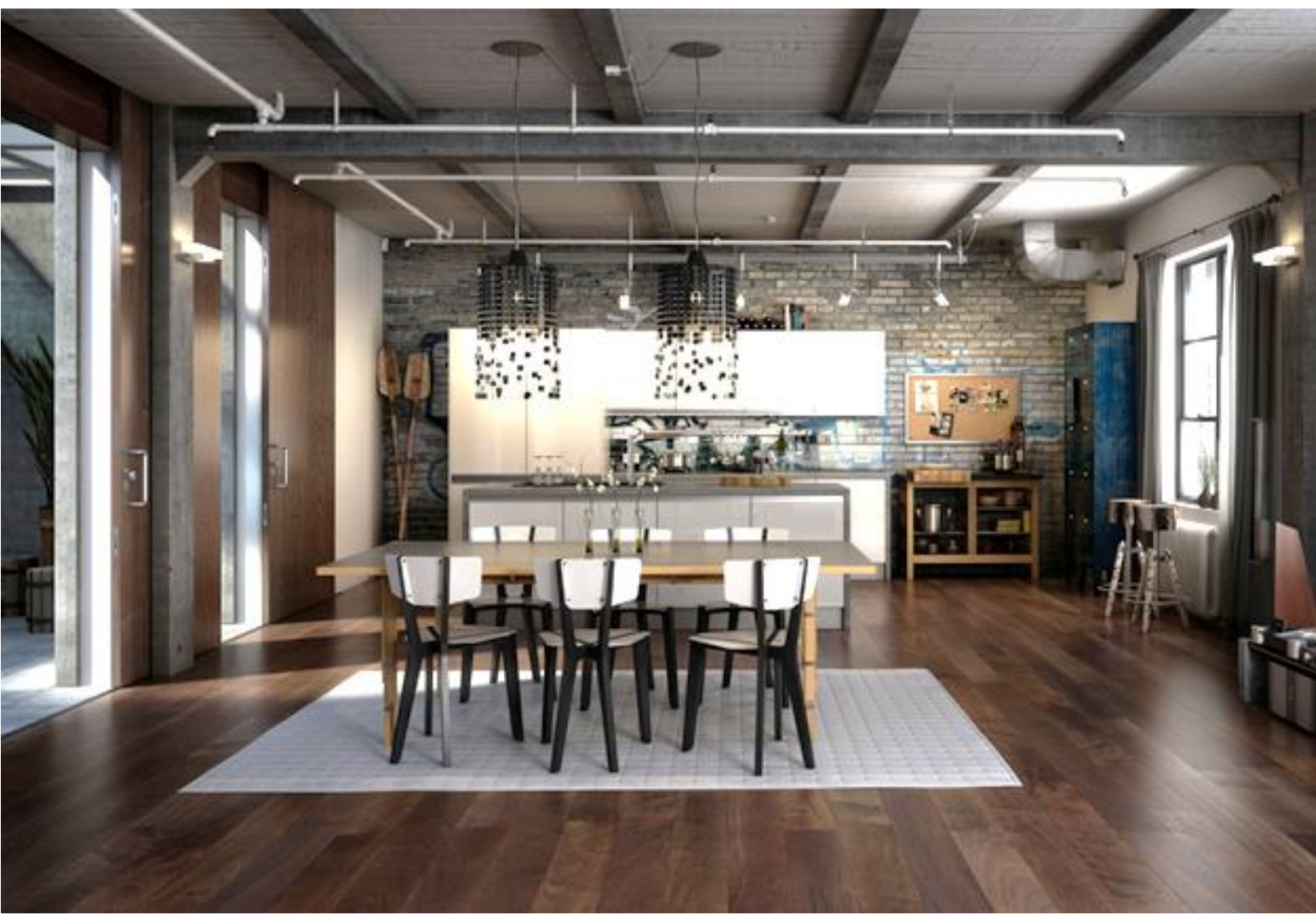
## 3. Мебель.

- минимум мебели, её размещают вдоль стен и по углам помещений так, чтобы она не загромождала обзор и не загромождала пространство.
- кухня обычно занимает компактную зону, в которой на фоне грубой отделки, располагается современное оборудование с металлическими поверхностями из нержавеющей стали. Приветствуется наличие любых новинок техники.

## 4. Декор.

- технологические коммуникации выставлены напоказ;
- для украшения стен используются полотна современной интерьерной живописи и рекламные плакаты или постеры, возможно нанесение на стены граффити.
- достаточно украсить лофт несколькими выразительными крупными объектами: скульптурой, вазой или живописными полотнами.







# МИНИМАЛИЗМ

Четкость, ясность, простота. наличие только самых необходимых вещей, функциональные аксессуары, максимум свободного пространства и строгая цветовая гамма. В отличие от стиля хай-тек, минимализм более приспособлен к комфортной жизни.

## 1. Цветовое оформление.

- Главенствующий белый;
- сочетание трех цветов: фоновый, поддерживающий и контрастный. к основному цвету можно добавить несколько контрастных.

## 2. Освещение: теплое и ненавязчивое.

- Обилие дневного света, большие, панорамные окна, полупрозрачные тюли и жалюзи;
- встроенные источники света, потолочные светильники максимально простых форм, настольные, безыскусного вида лампы и строгие торшеры.

## 2. Отделка: абсолютно ровные поверхности, безупречность линий

- Стены - краска, монохромные обои, панели из древесины, и каменная плитка. В прихожей уместна стилизация «под кирпич» либо декоративная штукатурка;
- потолок – светлый, гладкий, без фигурных украшений;
- пол - ламинат, плитка, редко линолеум. Двери и оконные сливаются со стенами.

## 3. Мебель: ее должно быть мало.

- четкие и прямые линии, наличие углов, не имеет скруглений и декора, предметы кубической формы;
- материалы: стекло, пластик, сталь, реже дерева, приветствуется мебель-трансформер;
- обивка с однослойным и графическим рисунком .

## 4. Декор.

- предметов декора не больше двух-трех. Они играют роль цветных пятен и по возможности должны быть функциональными.











# ХАЙ-ТЕК

суть стиля – архитектура, наполненная функционализмом. Основной девиз стиля хай-тек – «форма следует за функцией», то есть детали конструкции становятся элементами дизайна.

## 1. Цветовое оформление.

- яркие акценты на однородном фоне. Фон: сочетание белого и светло-серого, бежевый, металл.
- простые базовые цвета без декоративного рисунка и витиеватых узоров.
- графичность и контрастность, без лишних оттенков и градиента.

## 2. Освещение: Много света.

- жалюзи или же строгие римские шторы.
- световая композиция из встроенных галогенных ламп, и «космическая» форма светильников.

## 3. Отделка.

- использование новейших отделочных материалов и готовых стеклянных и металлических многофункциональных конструкций (перегородок, раздвижных дверей, сложных потолков).
- Потолки - строгой геометрической формы, в несколько уровней, с местами для скрытой подсветки;
- Основные: пластик, стекло, металл. Дополнительные: дерево, камень.
- Пол - современные плитка и керамогранит (однотонный, в спокойных тонах).

## 3. Мебель: плавность линий, четкость форм.

- техника выставляется напоказ.
- Геометрические линии, абстрактные фигуры в духе конструктивизма и кубизма, высокотехнологичные инновационные материалы.

## 4. Декор.

- отсутствие декора и господство функциональности.







# Скандинавский стиль

Приоритетные черты дизайна в скандинавском стиле – минимализм, практичность, продуманность планировки, натуральность и естественность отделки.

## 1. Цветовое оформление: светлые оттенки.

- Легкость и естественность отражается в теплых пастельных тонах – молочных, бежевых, песочных, светло-коричневых, яркие акценты. Контрастные стулья, светильники, ковровые покрытия, картины, живые или декоративные цветы.

## 2. Освещение: максимальная освещенность.

- Огромные окна без занавесок;
- обилие осветительных приборов — яркие торшеры, бра, лампы и красочные светильники в различных цветовых и фактурных вариантах.

## 2. Отделка: отделка поверхностей – матированные поверхности.

- Экологичность материалов;
- фурнитура - предпочтение отдается алюминию;
- стены - декоративная штукатурка или покраска, облицовка стен природным камнем или деревом;
- ровные, светлые потолки;
- пол - светлые тона, паркет, паркетная доска или ламинат. плитка белого или голубого оттенка. Однотонные коврики либо дорожки с ярким геометрическим рисунком.

## 3. Мебель: простая, но функциональная.

- Встроенные стеллажи и полки, декорированные деревом или выкрашенные в яркие цвета. Обычно такие стеллажи оставляют открытыми;
- диваны и кресла - натуральные обивки: хлопок, лен, замша, реже кожа.

## 4. Декор: главная цель – уют.

- Вещи, сделанные своими руками – плетеные корзины, керамическая посуда, вязаные игрушки-тильды;
- обилие текстиля разных фактур и оттенков;
- декор морской тематики – ракушки, «якоря», декоративные подушки с изображением рыб и подводных обитателей.









# ЭКОСТИЛЬ

мягкость тонов, плавность линий, приглушённые оттенки, много света и воздуха – всё это вылилось в целое дизайнерское направление, которое именуется ныне экостилем.

## 1. Цветовое оформление.

- Нежные природные оттенки: зелёный, бежевый, коричневый, серый, чёрный, белый, бледно-жёлтые и светло-голубые тона.

## 2. Освещение.

- Большие, широкие окна;
- точечная подсветка, торшеры и свисающие плафоны цилиндрической формы, скрытая галогеновая подсветка.

## 2. Отделка.

- Натуральные материалы: дерево, бамбук, камень (натуральный и искусственный), металл, стекло, кожа, бумажные обои;
- потолок - матовая светлая краска, побелка, деревянные панели дополнительное украшение побеленных потолков декоративными деревянными балками;
- пол - дерево или камень, паркетная доска (ламинат), пробковые панели, керамическая плитка.

## 3. Мебель.

- Натуральность материалов: массив дерева, тканевая обивка, в кухню — плетеная мебель. Обивка мягкой мебели - чистый хлопок, лен или тонкая шерсть;
- простой дизайн;
- правильная геометрическая форма.

## 4. Декор.

- Плетёные предметы интерьера. живые растения и комнатные цветы, различные фарфоровые и стеклянные изделия;
- ковер с высоким или средним ворсом: коричневого, зеленого или кремового цвета;
- камин и аквариум.









# Современная классика

Интерьер, который ищет компромисс между классикой и современностью, должен излучать безмятежность и создавать атмосферу релаксации.

## 1. Цветовое оформление: приглушенные тона..

- Теплые нейтральные оттенки: кремовый, цвет слоновой кости, какао или топленого молока, хаки, серый и т.д.

## 1. Освещение.

- Однослойный декор окна: жалюзи в сочетании с тонким тюлем, прямые рулонные или римские шторы, шторы прямолинейные, легкие;
- центральная люстра, встроенные потолочные и настенные светильники, бра, напольные торшеры и настольные лампы с абажурами классической формы.

## 2. Отделка.

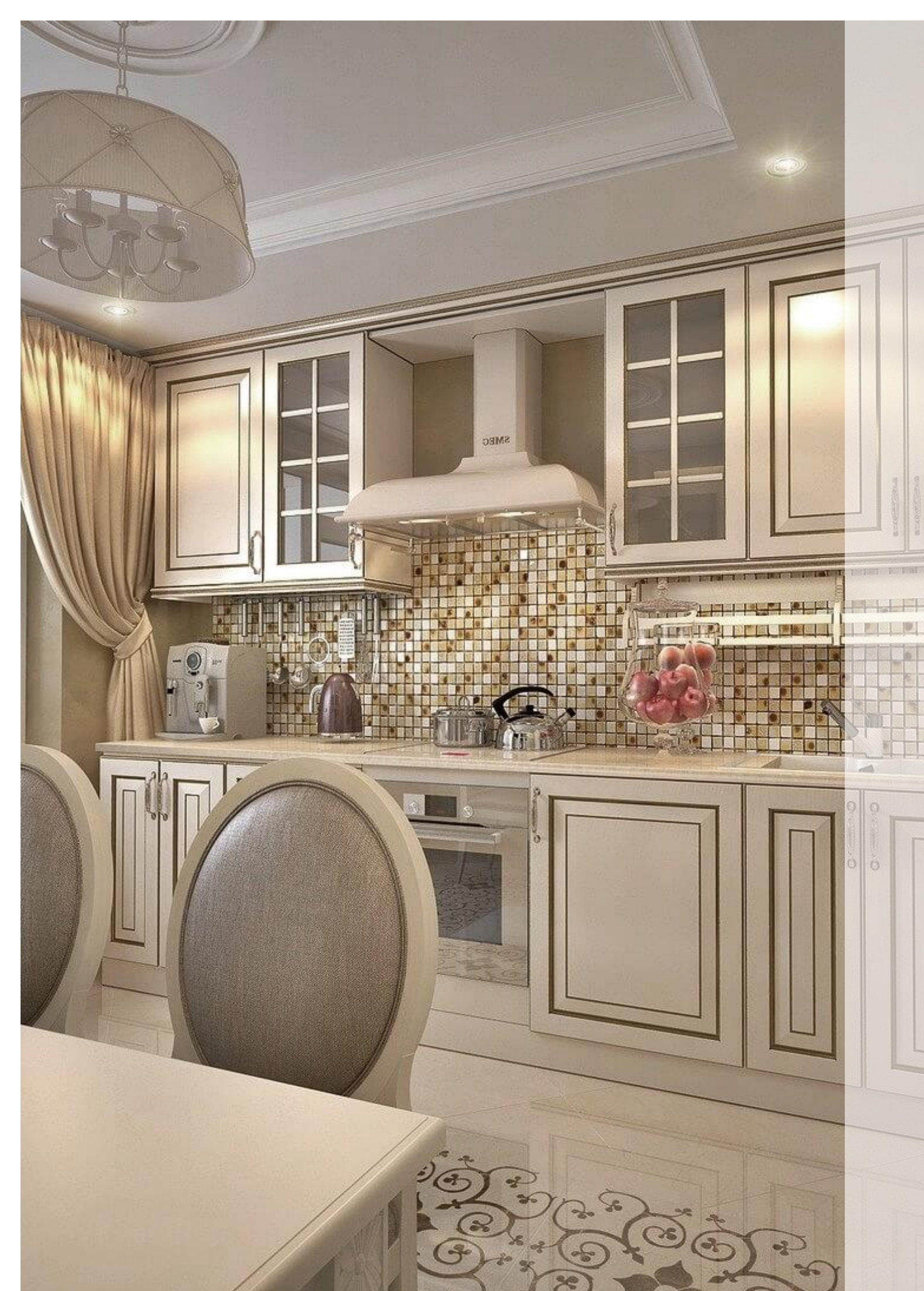
- Стены - штукатурка, декоративные панели, обои с ненавязчивым узором, в полоску или с растительным орнаментом.
- Потолки - белёные, натяжные, кессонные, ровные или многоуровневые. применение декоративных карнизов.
- Полы - натуральное дерево, природный камень, керамическая плитка, ковровое покрытие .

## 3. Мебель.

- основательные конструкции и прямолинейные формы. Сочетание мягких плавных изгибов и жестких линий;
- Материалы: плотный шелк, лен и кожа. атлас, бархат, тафта.
- В расстановке мебели применяются стандартные классические принципы: симметричность, разреженность, пропорциональность.

## 4. Декор.

- Арки, античные колонны, пилястры, хрустальные люстры, молдинги, подсвечники, скульптуры и зеркала в багетах, лепнина.









# Прованс

Дизайн интерьера в стиле прованс — уютное гостеприимство. Простая обстановка старинного сельского домика и яркие краски загородной природы стали основой для создания этого стилистического направления в дизайне помещений.

## 1. Цветовое оформление.

- Спокойные, естественные оттенки: молочный, кремовый, бежевый, нежно-голубой, сиреневый, бледно-розовый, оливковый, светло-зелёный. Акценты в виде растительно-цветочных узоров.

## 2. Освещение: теплое и ненавязчивое.

- Окна — максимально большие, рамы — белоснежные. Шторки на окнах лёгкие и воздушные. Материалы - батист, хлопок, лён, ситец, вуаль;
- кованые люстры и старинные светильники, канделябры. Лампочки в виде свечей.

## 2. Отделка.

- Стены - природный камень, фактурная штукатурка, краска или обои;
- потолок - объёмные деревянные балки или их имитация. покрытие - белая краска или штукатурка;
- полы — настил из досок крупная состаренная напольная плитка песочных или сероватых оттенков.

## 3. Мебель.

- Изделия из дерева, покрытые неяркой, слегка потрескавшейся от времени, краской. По форме: простота и изящество, лаконичность и чёткость линий;
- старинные деревенские сундуки, комоды, буфеты, этажерки, незамысловатые платяные шкафы и прикроватные тумбочки;
- обивка - натуральные ткани, иногда, с цветочным рисунком.

## 4. Декор.

- портреты в состаренных рамках, картины с природными пейзажами, подсвечники со свечами, керамические вазы или плетёные корзины с букетами, диванные подушки, чехлы на стулья, скатерти, кружевные салфетки и вышивка, камин.











# АНГЛИЙСКАЯ КЛАССИКА

Основная тенденция – уютная элегантность, сдержанность, аристократизм и камерность.

## 1. Цветовое оформление.

- теплые оттенки природного происхождения.

## 2. Освещение: дающие мягкий, рассеянный свет.

- осветительные приборы – выдержанность в рамках английской эстетики (массивные люстры, изящные бра, небольшие ночные светильники на прикроватных тумбочках).

## 3. Отделка.

- Симметрия в планировке, в форме помещений, в декоре;
- деревянная обшивка стен, фактурные обои, изящные карнизы;
- полы из наборного паркета или половиц. В ванной и на кухне – керамическая плитка с шахматным рисунком;
- богатые породы дерева (мореный дуб, орех, красное дерево)

## 3. Мебель.

- обивки мебели - дорогие ткани и натуральная кожа;
- мебель из ценных пород дерева, толстые ковры с активным рисунком, высокая кровать, книжные стеллажи.
- современная техника прячется в ниши и шкафы.

## 4. Декор.

- коллекционные серии картин, тарелок или трубок. картин, семейных реликвий.
- все, что вписывается в концепцию «сдержанная роскошь»: плетеные кресла, резные комоды, декоративные подсвечники, картины в тяжелых рамах, восточные обереги, охотничьи трофеи, состаренные часы и лампы, хрусталь, фарфор и прочие антикварные вещицы.







# РЕТРО МИНИМАЛИЗМ В СТИЛЕ 60-Х

## 1. Цветовое оформление.

- «взрывные» сочетания оттенков;
- цвета - красный, синий, лимонный, желто-зеленый будут прекрасно сотрудничать друг с другом, оттенок мяты, а фоном могут служить ахроматические белый и черный цвета.

## 2. Освещение.

- Много света.

## 3. Отделка.

- Пол - шахматная плитка на кухне. Сочетание черной и белой, красной и белой, или желтой и белой плитки. В гостиных - паркетом с рисунком «елочка»;
- стены - нейтрального цвета краска, местами первозданный вид кирпичной кладки.

## 3. Мебель: плавность линий, четкость форм.

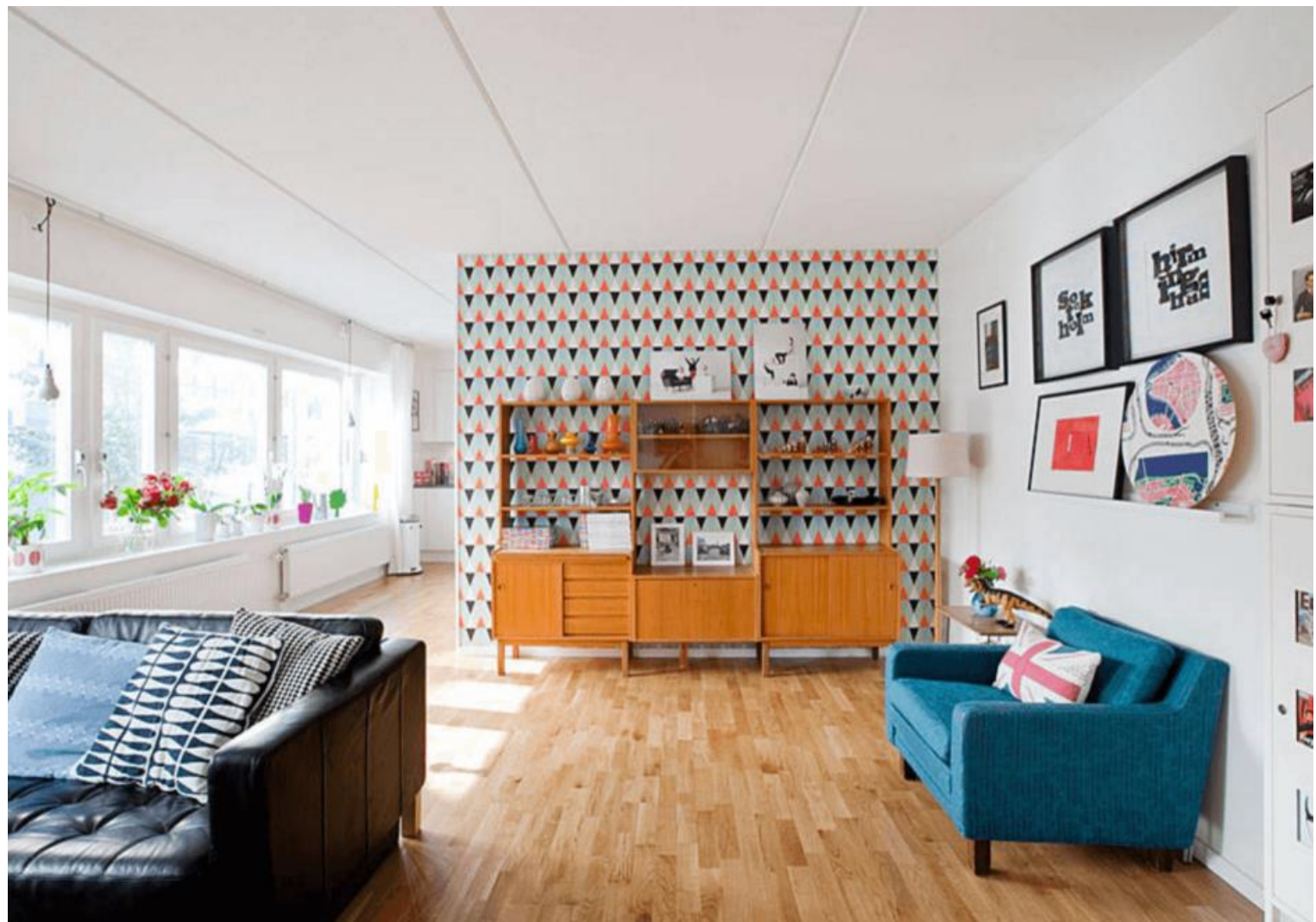
- Функциональная и удобная мебель;
- необычные дизайнерские предметы мебели с четкими или плавными формами, полированными поверхностями;
- у всех предметов есть ножки, деревянные или хромированные.

## 4. Декор.

- Графические принты в декоре, геометрические узоры на текстиле, коврах, обивке и обоях;
- диковинные и яркие предметы, большое количество книг . высокие торшеры и настольные лампы с причудливой формой абажуров;
- на открытых полках на показ сувениры, статуэтки, вазы и графины, украсить подоконники живыми цветами в горшках.









# АВАНГАРД

упор на бьющий в глаза контраст, сочетание несочетаемого, осознанный выбор в пользу необычного.

## 1. Цветовое оформление.

- яркие, контрастные цвета (пастельные тона практически не используются).

## 2. Освещение: достаточно света.

- Большие окна и витражи;
- люстры, подвесные и настенные светильники, торшеры, выполненные в ярких цветах и креативных формах.

## 3. Отделка.

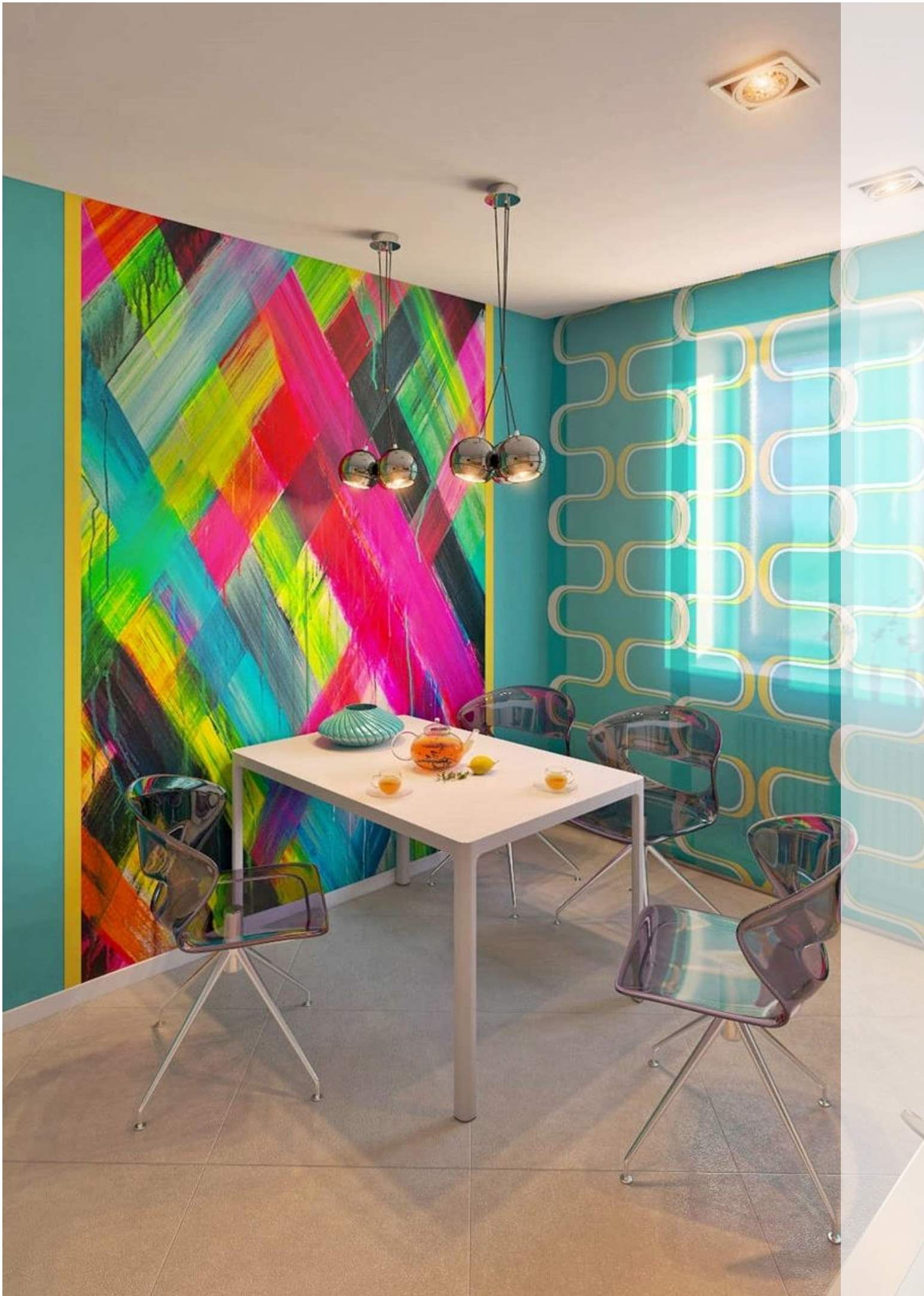
- Отделка - новые и технологичные материалы: жидкие или металлизированные обои, ламинированные покрытия, рельефные 3d панели, кожаные панели;
- потолок - натяжной, подвесной, крашенный или побеленный, можно разнообразить дополнительными ярусами и нишами;
- пол - различные материалы, светлые оттенки и контрастные ковровые покрытия. Приветствуется установка подиумов для визуального зонирования помещения.

## 3. Мебель.

- функциональная и негромоздкая, сделанная на заказ, уникальная, стильная, необычной формы, отлично подходящая под общую концепцию дизайна.

## 4. Декор.

- Технологические новинки. Стильная, современная аудио — видео и бытовая техника;
- минимум аксессуаров.









# ПОП-АРТ

Бурные 60-е, яркие цвета, четкие геометрические формы, необычные фактуры, много глянца и пластика, газетные вытяжки и рекламные постеры на стенах.

## 1. Цветовое оформление.

- Яркие контрастные цвета;
- ключевые тона – черный, белый, синий и красный, допустимы неоновые оттенки;
- однотонные поверхности с яркими акцентами.

## 2. Освещение: много света.

- Наличие оптических и световых эффектов, создаваемых при помощи зеркал, глянцевых покрытий, неоновой подсветки;
- лампы с яркими глянцевыми плафонами, светодиоды и точечные светильники.

## 3. Отделка.

- Глянцевые поверхности и использование разных видов пластика. Натуральные и синтетические материалы: пластмасса, металл, бумага, стекло, натуральная и искусственная кожа;
- потолок - светлый и глянцевый, одноуровневый и многоуровневый, асимметричный. Допустимы любые варианты – окрашенный, натяжной, подвесной;
- стены - краска, обои, декоративная штукатурка. обои с оптической иллюзией;
- пол - глянцевый ламинат или ковролин. Допустима установка подиума.

## 3. Мебель.

- Главное – интересные формы и яркие краски.

## 4. Декор.

- Оригинальные скульптуры, постеры, фотографии знаменитостей в оригинальных рамках, картины в кислотной гамме. затейливые стеклянные или пластиковые вазы;
- яркие шторы, ковровые дорожки, покрывала или диванные подушки кислотных цветов или с яркими узорами, постельное белье с принтами.











# ФЬЮЖН

Сближение культур, смешение традиций - микс естественный и гармоничный. Создавая интерьер в стиле фьюжн, человек сдает экзамен – на чувство меры и эстетики.

## 1. Цветовое оформление.

- Розовый, желтый, бирюзовый, оранжевый, фиолетовый цвета;
- вспышки цвета, «животные» принты, богатый текстиль: винтажные и антикварные предметы.

## 2. Освещение: много света.

- Точечные светильники. Свет рассеянный, мягкий, объединяющий предметы, цвета, аксессуары.

## 3. Отделка.

- Тусклые, неполированные покрытия, напоминающие о живой, естественной природе.

## 3. Мебель.

- Мебель - комбинация натурального и даже изысканного сырья с дешевым;
- материалы - ценная древесина и обывденный пластик, камень и алюминий, стекло и винил – приветствуется всё.

## 4. Декор.

- Напольная ваза-горшок из неглазурованной керамики, грубая циновка, столешница из дикого камня или фрагмент кирпичной кладки. предметы из глины, дерева, песчаника, джута или кожи.







# Бионика

Бионика относительно новый стиль в архитектуре и дизайне интерьеров. Его суть заключается в тесной связи природы и новых научных и технологических достижений.

## 1. Цветовое оформление:

- натуральные, природные оттенки.

## 2. Освещение: много света.

- Большие окна;
- встроенные светильники.

## 3. Отделка.

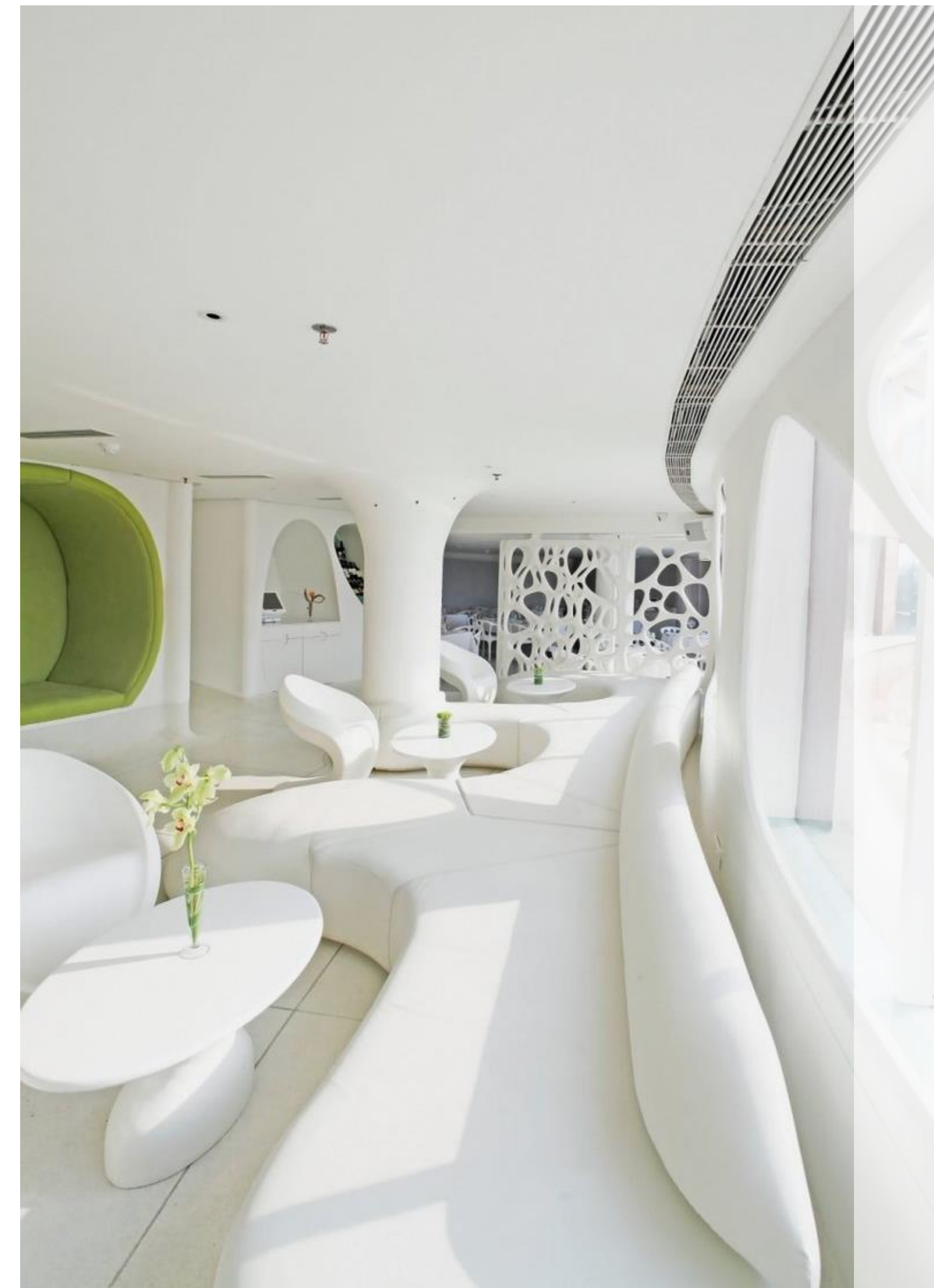
- новейшие материалы: смарт-стекло, мдф-панели,
- полимерные материалы (гибкий камень, древесный композит, жидкие обои)
- привычные: дерево, металл, текстиль, кожа, керамика. Приветствуются зеркальные, полупрозрачные и глянцевые поверхности.
- Нет зонирования пространства, острых углов и строгих линий.

## 3. Мебель:.

- обтекаемые формы, приятна по тактильным ощущениям, практична, эргономична и функциональна. .

## 4. Декор.

- структурное строение (ячейки, соты, поры, пузырьки воды) используется для перегородок, мебели, декора.











**100 КУБОВ**  
**АРХИТЕКТУРНО**  
**СТРОИТЕЛЬНАЯ**  
**КОМПАНИЯ**

**СТРОИТЕЛЬСТВО КОТТЕДЖЕЙ «ПОД КЛЮЧ»**  
**ФУНДАМЕНТЫ ЛЮБОЙ СЛОЖНОСТИ**  
**РЕМОНТНЫЕ И ОТДЕЛОЧНЫЕ РАБОТЫ**  
**ПРОЕКТИРОВАНИЕ И ДИЗАЙН**

+375 44 5102000  
+375 29 5102000  
+375 17 3206359

г. Минск, ул. Я. Коласа, 37  
БЦ Айсберг

[www.100m3.by](http://www.100m3.by)