

Муниципальное образование г.Тула
(УО администрации г. Тулы)
муниципальное бюджетное общеобразовательное учреждение
«Центр образования № 10» имени А. В. Чернова
300044, г.Тула, ул.М.Горького, 41 тел./факс (4872) 34-99-71
e-mail: tula-co10@tularegion.org сайт: <http://co10tula.ru>

Фактическое место осуществления образовательной деятельности:
город Тула, улица Пузакова, дом 80 тел./факс 8(4872) 34-00-63

Аналитическая справка о результатах педагогической диагностики индивидуального развития воспитанников в МБОУ «ЦО № 10» на начало 2017-2018 учебного года

Педагогическая диагностика воспитанников проводилась на основании приказа МБОУ «ЦО № 10» от 01.09.2017 № 12/в-168 «О проведении педагогической диагностики индивидуального развития воспитанников на начало 2017-2018 учебного года», в соответствии с приказом Министерства образования и науки РФ № 1155 от 17.10.2013 «Об утверждении федерального государственного образовательного стандарта дошкольного образования» (ФГОС ДО).

Педагогическая диагностика проводилась: воспитателями, музыкальным руководителем.

Дата проведения: с 11 по 22 сентября 2017 г.

Цель: определение уровня знаний примерной общеобразовательной программы дошкольного учреждения по итогам учебного года; индивидуализации и оптимизации работы с воспитанниками.

Объектом диагностики являются, познавательные, художественно-эстетические, речевые, физические, социально-коммуникативные и личностные качества воспитанников.

Предметом диагностического исследования являются навыки и умения детей.

Методы диагностирования воспитанников: в образовательной деятельности предусмотрена система мониторинга динамики развития детей, динамики их образовательных достижений, основанная на методе наблюдения, которая осуществляется в форме регулярных наблюдений педагога за детьми как в процессе непосредственной непрерывной образовательной работы с ними, так и в повседневной жизни.

При оценке индивидуального развития воспитанников соблюдаются **два основополагающих принципа:**

- не присваиваем критериям развития ребенка числовую характеристику;
- не сравниваем индивидуальные достижения воспитанников между собой.

Диагностический инструментарий: программно-диагностический комплекс СОНАТО-ДО: Мониторинг развития детей 3-7 лет. Он состоит из следующих структурно взаимосвязанных блоков:

- Блок «Профили» предназначен для внесения данных о воспитанниках и формирования список групп.

- Блок «Показатели»

Познавательное развитие:

- Ознакомление с предметным окружением;
- Ознакомление с социальным миром;
- Развитие познавательно-исследовательской деятельности;
- Ознакомление с миром природы;
- Формирование элементарных математических представлений.

Художественно-эстетическое развитие:

- Изобразительная деятельность;
- Конструктивно-модельная деятельность;
- Музыкальное развитие;

- Приобщение к искусству.

Физическое развитие:

- Овладение основными движениями, уровень развития физических качеств;

- Самостоятельная двигательная деятельность;

- Формирование начальных представлений о здоровом образе жизни.

Речевое развитие:

- Развитие речи;

- Приобщение к художественной литературе.

Социально-коммуникативное развитие:

- Ребенок в семье и сообществе;

- Социализация, развитие общения, нравственное воспитание;

- Самообслуживание, самостоятельность, трудовое воспитание;

- Формирование основ безопасности.

- Блок "Результаты" позволяет автоматически формировать диагностические карты, ведомости и отчеты, делать количественный и качественный анализ результатов педагогической деятельности, определять индивидуальную и общегрупповую тенденцию развития детей.

Программный комплекс содержит следующие показатели:

- Показатель 1. Младший дошкольный возраст.

- Показатель 2. Средний дошкольный возраст.

- Показатель 3. Старший дошкольный возраст.

В обследовании принимали участие воспитанники младшей группы.

Списочный состав группы 27 человек.

В течение учебного года воспитательно-образовательный процесс строился на основе выполнения основной образовательной программы дошкольного образования МБОУ «ЦО №10», 2016 года. Успешное решение образовательных, развивающих и воспитательных задач любого уровня было возможно только на основе мониторинга, дающего возможность нам получить информацию об эффективности нашего взаимодействия с детьми.

1. Познавательное развитие

Шкала	Входная диагностика (начало года)
высокий	
средний	16
низкий	11
Всего	27
Итого, % качества	59,26%

1.1) Ознакомление с миром природы

Шкала	Входная диагностика (начало года)
высокий	1
средний	13
низкий	13
Всего	27
Итого, % качества	51,85%

1.2) Ознакомление с предметным окружением

Шкала	Входная диагностика (начало года)
высокий	
средний	12
низкий	15
Всего	27
Итого, % качества	44,44%

1.3) Развитие познавательно-исследовательской деятельности

Шкала	Входная диагностика (начало года)
высокий	
средний	20
низкий	7
Всего	27
Итого, % качества	74,07%

1.4) Формирование элементарных математических представлений

Шкала	Входная диагностика (начало года)
высокий	
средний	20
низкий	7
Всего	27
Итого, % качества	74,07%

2. Речевое развитие

Шкала	Входная диагностика (начало года)
высокий	
средний	14
низкий	13
Всего	27
Итого, % качества	51,85%

2.1) Развитие речи

Шкала	Входная диагностика (начало года)
высокий	
средний	16
низкий	11
Всего	27
Итого, % качества	59,26%

2.2) Приобщение к художественной литературе

Шкала	Входная диагностика (начало года)
высокий	1
средний	15
низкий	11
Всего	27
Итого, % качества	59,26%

3. Социально-коммуникативное развитие

Шкала	Входная диагностика (начало года)
высокий	
средний	16
низкий	11
Всего	27
Итого, % качества	59,26%

3.1) Ребенок в семье и сообществе

Шкала	Входная диагностика (начало года)
высокий	1
средний	14
низкий	12
Всего	27
Итого, % качества	55,56%

3.2) Социализация, развитие общения, нравственное воспитание

Шкала	Входная диагностика (начало года)
высокий	1
средний	14
низкий	12
Всего	27
Итого, % качества	55,56%

3.3) Самообслуживание, самостоятельность, трудовое воспитание

Шкала	Входная диагностика (начало года)
высокий	
средний	14
низкий	13
Всего	27
Итого, % качества	51,85%

3.4) Формирование основ безопасности

Шкала	Входная диагностика (начало года)
высокий	
средний	17
низкий	10
Всего	27
Итого, % качества	62,96%

4. Физическое развитие

Шкала	Входная диагностика (начало года)
высокий	
средний	15
низкий	12
Всего	27
Итого, % качества	55,56%

4.1) Физическая культура

Шкала	Входная диагностика (начало года)
высокий	
средний	17
низкий	10
Всего	27
Итого, % качества	62,96%

4.2) Формирование начальных представлений о здоровом образе жизни

Шкала	Входная диагностика (начало года)
высокий	
средний	15
низкий	12
Всего	27
Итого, % качества	55,56%

5. Художественно-эстетическое развитие

Шкала	Входная диагностика (начало года)
высокий	
средний	16
низкий	11
Всего	27
Итого, % качества	59,26%

5.1) Изобразительная деятельность

Шкала	Входная диагностика (начало года)
высокий	
средний	14
низкий	13
Всего	27
Итого, % качества	51,85%

5.2) Конструктивно-модельная деятельность

Шкала	Входная диагностика (начало года)
высокий	
средний	16
низкий	11
Всего	27
Итого, % качества	59,26%

5.3) музыкальная деятельность

Шкала	Входная диагностика (начало года)
высокий	
средний	15
низкий	12
Всего	27
Итого, % качества	55,56%

5.4) Приобщение к искусству

Шкала	Входная диагностика (начало года)
высокий	
средний	21
низкий	6
Всего	27
Итого, % качества	77,78%



Анализ динамики развития детей по образовательной области «Познавательное развитие» в основном на низком и на среднем уровне. Особые затруднения вызывает у детей сравнение количества предметов в группах на основе счета (до5) путем штучного соотнесения предметов, определение положения предметов в пространстве по отношению к себе, называние времен года в определенной последовательности.

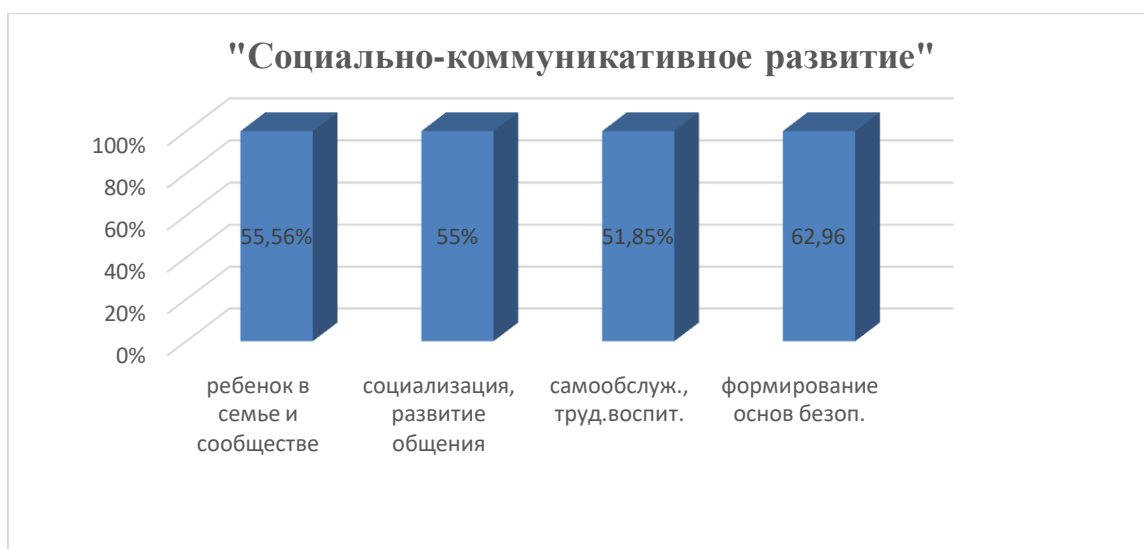
Для успешного освоения программы необходимо продолжать обогащать сенсорный опыт детей в разных видах деятельности, совершенствовать восприятие. Развивать умение сравнивать две равные группы предметов на основе взаимного сопоставления элементов; сравнивать предметы контрастных и одинаковых размеров. Продолжать знакомить детей с геометрическими фигурами: кругом, квадратом, треугольником. Развивать умение ориентироваться в расположении частей своего тела и в соответствии с ними различать пространственные направления от себя, различать правую и левую руку. Развивать познавательные интересы детей. Включать детей в совместные со взрослыми практические познавательные действия экспериментального характера. Развивать восприятие, внимание, память, наблюдательность, способность к анализу. Для этих целей использовать дидактические игры, многофункциональные игровые пособия (авторские).

В течение учебного года с детьми, имеющими низкий уровень (Матвей П., Максим С., Юлиана Т., Настя Т., Даша Х., Кира З.) планируется провести следующую работу: индивидуальные беседы, разбор ситуаций, чтение познавательной литературы, дидактические игры, обсуждение вместе с детьми смысла и содержания пословиц, поговорок, загадок о природных явлениях, народных примет, использование для слушания звуков природы и классической музыки; реализация детских проектов, в которых используется опыт представлений из разных образовательных областей. Провести беседы и консультации с родителями по данному разделу.



Анализ динамики развития детей по «Речевому развитию» находится на среднем среднем уровне. Низкий процент показателей обусловлен тем, что в группе есть часто болеющие дети и дети с небольшими речевыми нарушениями. Детям трудно дается употребление в речи существительных с обобщающим значением (мебель, овощи, животные и т. п.), правильное произношение гласных и согласных звуков, отчетливое произнесение слов и словосочетаний.

В течение учебного года с детьми, имеющими низкий и средний уровень (Матвей П., Тимофей, Настя Т., Кирилл Т., Кирилл Ю., Юлиана Т., Максим С.) планируется следующая работа: индивидуальные занятия по речевым заданиям, дидактические игры, чтение художественной литературы, заучивание стихов коллективно и индивидуально. Проводить беседы и консультации с родителями по данному разделу.



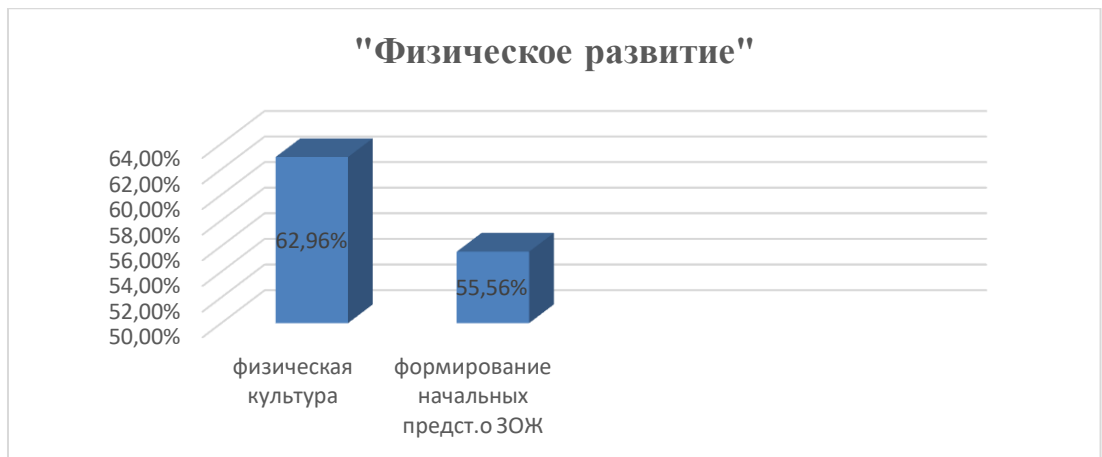
Образовательная область «Социально-коммуникативное развитие»

Анализ динамики развития детей по данной области находится в основном на среднем уровне, это дети, которые могут принимать на себя роль, непродолжительно взаимодействовать со сверстниками в игре от имени героя, но в дидактических играх не могут оценить свои возможности, не умеют оформлять свою игру, не всегда соблюдают правила игры, проигрыш воспринимают с раздражением, иногда даже агрессивно. Дети имеющие низкий уровень - это прежде всего воспитанники, имеющие третью группу здоровья, часто болеющие дети, допускают множество пропусков. Дети этой группы импульсивны, часто вступают в конфликты с детьми. У них недостаточно развито умение самостоятельно контактировать со сверстниками, не принимают участие в коллективных делах, играют в основном по одному, не могут развернуть сюжет игры. Это говорит о недостаточной сформированности деятельностного компонента.

На основании выше изложенного необходимо продолжать работу по организации развивающих проблемно - практических и проблемно - игровых ситуаций, связанных с решением социально и нравственно значимых вопросов. Предлагать детям (Матвей П., Настя Т., Кирилл Ю., Миша А., Олеся Г., Кира З.) сюжетно-ролевые и театрализованные игры, сюжетно-дидактические игры и игры с правилами социального содержания с целью развития положительной самооценки, уверенности в себе, чувства собственного достоинства, желания следовать социально-одобряемым нормам поведения, осознание роста своих возможностей и стремление к новым достижениям.

Привлекать родителей (Кирилла Ю., Киры З., Насти Т., Матвея П., Миши А.) к беседам с детьми о нормах взаимоотношений со взрослыми и сверстниками. Необходимо формировать у детей опыт поведения в среде сверстников, воспитывать чувство симпатии к ним. Способствовать накоплению опыта доброжелательных взаимоотношений со сверстниками, воспитывать эмоциональную отзывчивость (обращать внимание детей на ребенка, проявившего заботу о товарище, поощрять умение пожалеть, посочувствовать).

Формировать у каждого ребенка уверенность в том, что его, как и всех детей, любят, о нем заботятся; проявлять уважительное отношение к интересам ребенка, его нуждам, желаниям, возможностям.

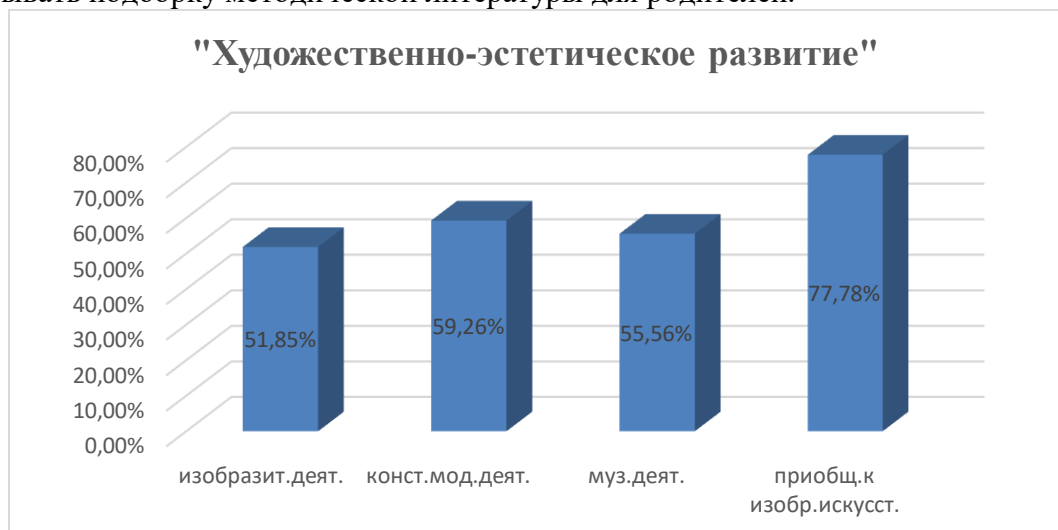


Анализ динамики развития детей находится на среднем уровне. Это дети, которые активно проявляют желание заниматься физкультурой и спортом, у которых сформирована правильная осанка; умеют легко ходить и бегать, энергично отталкиваясь от опоры; стремятся участвовать в играх с элементами соревнования, в подвижных играх.

Низкий уровень физического развития – это прежде всего дети, которые часто болеют. Необходимо создавать условия, побуждающие детей к двигательной активности; содействовать развитию основных видов движений. Продолжать формировать у детей устойчивое положительное отношение к подвижным играм.

На основании данного мониторинга, необходимо систематизировать индивидуальную работу с детьми, показывающими низкие результаты физической подготовленности: Даша Х., Тимофей, Настя Т., Андрей Е, Юлиана Т., Максим С., Сережа Р. Продолжать учить детей энергично отталкиваться двумя ногами и правильно приземляться в прыжках с высоты, на месте и с продвижением вперед; принимать правильное исходное положение в прыжках в длину и высоту с места; в метании мешочков с песком, мячей диаметром 15–20 см.

Улучшить работу по привлечению родителей к проведению спортивно-оздоровительных мероприятий подбирать тематический материал и практические рекомендации по пропаганде ЗОЖ детей. Для педагогического просвещения организовывать подборку методической литературы для родителей.

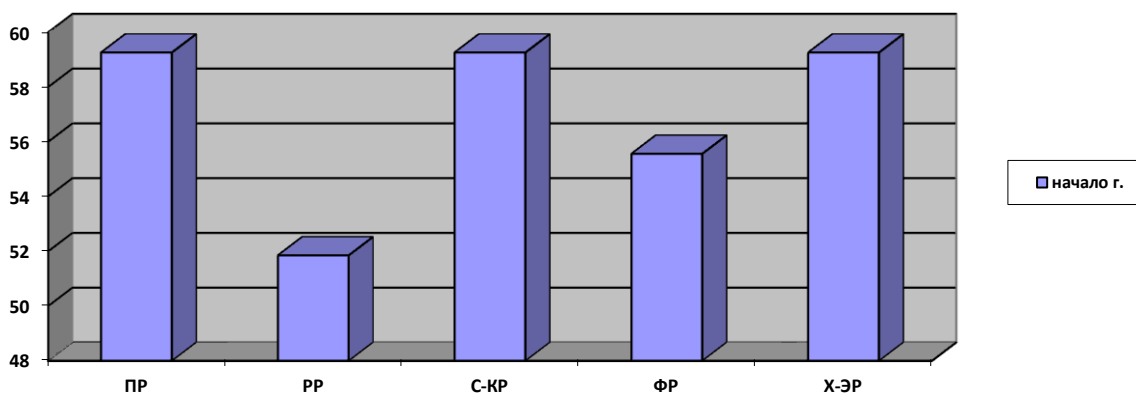


Образовательная область «Художественно-эстетическое развитие»

Уровень развития воспитанников по данной области находится в основном на среднем уровне, поэтому необходимо продолжать работу по совершенствованию техники рисования, лепки, аппликации. Продолжать развивать творческие способности детей. В течение учебного года с детьми планируется провести следующую работу: индивидуальная работа (Матвей П., Настя Т., Кирилл Ю., Кира З.), научить детей умению выслушивать и выполнять задание, доводить начатую работу до конца (Матвей П., Олеся Г., Сережа Р., Миша А.). Развивать композиционные навыки - располагать изображение в середине листа бумаги, совершенствовать технические навыки. Обращать их внимание на то, что искусство окружает нас всюду: дома, в детском саду, на улице, оно доставляет людям удовольствие, радость, к нему следует бережно относиться. Продолжать знакомить детей с разными видами и жанрами изобразительного искусства, представления о которых у них углубляются и расширяются. Учить соотносить настроение образов, выраженных разными видами искусств.

Сводный отчет по показателям.

Уровни диагностики		Познавательное развитие	Речевое развитие	Социально-коммуникативное развитие	Физическое развитие	Художественно-эстетическое развитие
Входная диагностика (начало года)	высокий	4	1	5	2	1
	средний	23	22	19	22	21
	низкий		4	3	3	5
	Всего	27	27	27	27	27
	Итого, % качества	100%	85,19%	88,89%	88,89%	81,48%



Вывод: начальный уровень знаний большинства воспитанников средний, и низкий, поэтому необходимо создать образовательное пространство, обеспечивающее индивидуализацию и дифференциацию обучения, воспитания и развития ребёнка с учётом его особых образовательных потребностей.

22.09.2017

Воспитатели:

Аносова С.В.
Агапова М.Г.