

*Муниципальное образование г. Тула*  
*(УО администрации г. Тулы)*  
муниципальное бюджетное общеобразовательное учреждение  
«Центр образования № 10» имени А. В. Чернова  
300044, г. Тула, ул. М. Горького, 41  
e-mail: tula-co10@tularegion.org

тел./факс (4872) 34-99-71  
сайт: <http://co10tula.ru>

Фактическое место осуществления образовательной деятельности:  
город Тула, улица Пузакова, дом 80 тел./факс 8(4872) 34-00-63

**Аналитическая справка о результатах педагогической диагностики индивидуального  
развития воспитанников в МБОУ «ЦО № 10»  
на начало 2018-2019 учебный год**

Педагогическая диагностика воспитанников проводилась на основании распоряжения МБОУ «ЦО № 10» от 01.09.2018 № 37 «О проведении педагогической диагностики индивидуального развития воспитанников», в соответствии с приказом Министерства образования и науки РФ № 1155 от 17.10.2013 «Об утверждении федерального государственного образовательного стандарта дошкольного образования» (ФГОС ДО). **Педагогическая диагностика проводилась:** воспитателями, музыкальным руководителем.

**Дата проведения:** с 11 по 22 сентября 2018 г.

**Цель:** определение уровня знаний примерной общеобразовательной программы дошкольного учреждения по итогам учебного года; индивидуализации и оптимизации работы с воспитанниками.

**Объектом** диагностики являются, познавательные, художественно-эстетические, речевые, физические, социально-коммуникативные и личностные качества воспитанников.

**Предметом** диагностического исследования являются навыки и умения детей.

**Методы диагностирования воспитанников:** в образовательной деятельности предусмотрена система мониторинга динамики развития детей, динамики их образовательных достижений, основанная на методе наблюдения, которая осуществляется в форме регулярных наблюдений педагога за детьми как в процессе непосредственной непрерывной образовательной работы с ними, так и в повседневной жизни.

При оценке индивидуального развития воспитанников соблюдаются **два основополагающих принципа:**

- не присваиваем критериям развития ребенка числовую характеристику;
- не сравниваем индивидуальные достижения воспитанников между собой.

**Диагностический инструментарий:** программно-диагностический комплекс СОНАТО-ДО: Мониторинг развития детей 3-7 лет. Он состоит из следующих структурно взаимосвязанных блоков:

- Блок «Профили» предназначен для внесения данных о воспитанниках и формирования списка групп.

- Блок «Показатели»

☐ Познавательное развитие:

- Ознакомление с предметным окружением;
- Ознакомление с социальным миром;
- Развитие познавательно-исследовательской деятельности;
- Ознакомление с миром природы;
- Формирование элементарных математических представлений.

☐ Художественно-эстетическое развитие:

- Изобразительная деятельность;
- Конструктивно-модельная деятельность;
- Музыкальное развитие;
- Приобщение к искусству.

☐ Физическое развитие:

- Овладение основными движениями, уровень развития физических качеств;
- Самостоятельная двигательная деятельность;
- Формирование начальных представлений о здоровом образе жизни.

☐ Речевое развитие:

- Развитие речи;
- Приобщение к художественной литературе.

☐ Социально-коммуникативное развитие:

- Ребенок в семье и сообществе;
- Социализация, развитие общения, нравственное воспитание;
- Самообслуживание, самостоятельность, трудовое воспитание;
- Формирование основ безопасности.

- Блок "Результаты" позволяет автоматически формировать диагностические карты, ведомости и отчеты, делать количественный и качественный анализ результатов педагогической деятельности, определять индивидуальную и общегрупповую тенденцию развития детей.

Программный комплекс содержит следующие показатели:

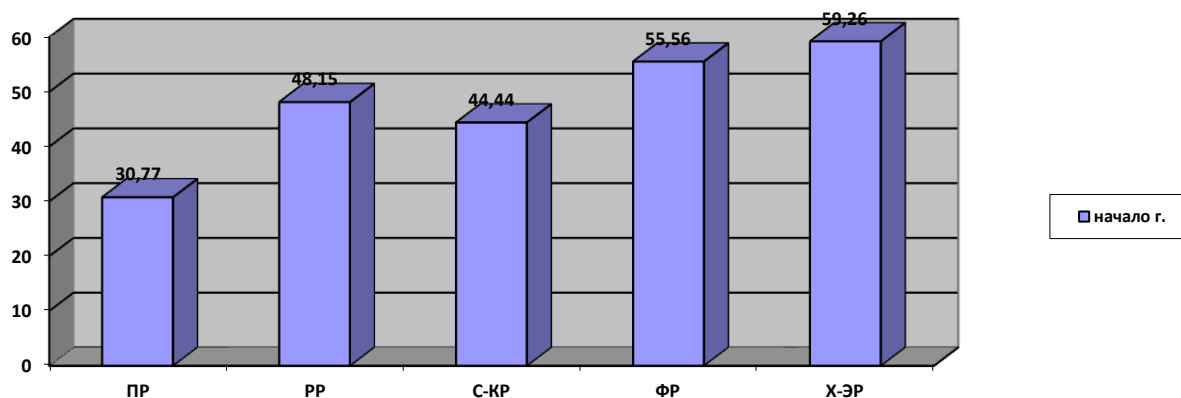
- Показатель 1. Младший дошкольный возраст.
- Показатель 2. Средний дошкольный возраст.
- Показатель 3. Старший дошкольный возраст.

В обследовании принимали участие воспитанники средней группы.

Списочный состав группы 27 человек.

В течение учебного года воспитательно-образовательный процесс строился на основе выполнения основной образовательной программы дошкольного образования МБОУ «ЦО №10», 2016 года. Успешное решение образовательных, развивающих и воспитательных задач любого уровня было возможно только на основе мониторинга, дающего возможность нам получить информацию об эффективности нашего взаимодействия с детьми.

Уровни диагностики		Познавательное развитие	Речевое развитие	Социально-коммуникативное развитие	Физическое развитие	Художественно-эстетическое развитие
Входная диагностика (начало года)	высокий					
	средний	8	13	12	15	9
	низкий	19	14	15	12	18
	Всего	27	27	27	27	27
	Итого, % качества	30,77%	48,15%	44,44%	55,56%	33,33%



### 1. Познавательное развитие

Шкала	Входная диагностика (начало года)
высокий	
средний	8
низкий	18
Всего	26
Итого, % качества	30,77%

#### 1.1) Ознакомление с миром природы

Шкала	Входная диагностика (начало года)
высокий	
средний	10
низкий	16
Всего	26
Итого, % качества	38,46%

### 1.2) Ознакомление с предметным окружением

Шкала	Входная диагностика (начало года)
высокий	
средний	9
низкий	17
Всего	26
Итого, % качества	34,62%

### 1.3) Развитие познавательно-исследовательской деятельности

Шкала	Входная диагностика (начало года)
высокий	
средний	11
низкий	15
Всего	26
Итого, % качества	42,31%

### 1.4) Формирование элементарных математических представлений

Шкала	Входная диагностика (начало года)
высокий	
средний	12
низкий	14
Всего	26
Итого, % качества	46,15%

Анализ динамики развития детей по образовательной области «Познавательное развитие» в основном на низком и на среднем уровне. Особые затруднения вызывает у детей сравнение количества предметов в группах на основе счета (до 5) путем штучного соотнесения предметов, определение положения предметов в пространстве по отношению к себе, называние времен года в определенной последовательности.

Для успешного освоения программы необходимо продолжать обогащать сенсорный опыт детей в разных видах деятельности, совершенствовать восприятие. Развивать умение сравнивать две равные группы предметов на основе взаимного сопоставления элементов; сравнивать предметы контрастных и одинаковых размеров. Продолжать знакомить детей с геометрическими фигурами: кругом, квадратом, треугольником. Развивать умение ориентироваться в расположении частей своего тела и в соответствии с ними различать пространственные направления от себя, различать правую и левую руку. Развивать познавательные интересы детей. Включать детей в совместные со взрослыми практические познавательные действия экспериментального характера. Развивать восприятие, внимание, память, наблюдательность, способность к анализу. Для этих целей использовать дидактические игры, многофункциональные игровые пособия (авторские).

В течение учебного года с детьми, имеющими низкий уровень (Матвей П., Максим С., Юлиана Т., Настя Т., Даша Х., Кира З., Кирилл Ю., Никита Ч., Лука) планируется провести следующую работу: индивидуальные беседы, разбор ситуаций, чтение познавательной литературы, дидактические игры, обсуждение вместе с детьми смысла и содержания пословиц, поговорок, загадок о природных явлениях, народных примет, использование для слушания звуков природы и классической музыки; реализация детских проектов, в которых используется опыт представлений из разных образовательных областей. Провести беседы и консультации с родителями по данному разделу.

## 2. Речевое развитие

Шкала	Входная диагностика (начало года)
высокий	
средний	13
низкий	14
Всего	27
Итого, % качества	48,15%

### 2.1) Развитие речи

Шкала	Входная диагностика (начало года)
высокий	
средний	11
низкий	16
Всего	27
Итого, % качества	40,74%

### 2.2) Приобщение к художественной литературе

Шкала	Входная диагностика (начало года)
высокий	
средний	14
низкий	13
Всего	27
Итого, % качества	51,85%

Анализ данных показал, что у большей половины группы материал по образовательной области освоен на среднем уровне. Низкий процент показателей обусловлен тем, что в группе есть часто болеющие дети и дети с небольшими речевыми нарушениями. Детям трудно дается употребление в речи существительных с обобщающим значением (мебель, овощи, животные и т. п.), правильное произношение гласных и согласных звуков, отчетливое произнесение слов и словосочетаний.

В течение учебного года с детьми, имеющими низкий и средний уровень (Матвей П, Тимофей, Настя Т, Кирилл Т, Кирилл Ю, Ютлана Т, Максим С) планируется следующая работа: индивидуальные занятия по речевым заданиям, дидактические игры, чтение художественной литературы, заучивание стихов коллективно и индивидуально. Проводить беседы и консультации с родителями по данному разделу.

## 3. Социально-коммуникативное развитие

Шкала	Входная диагностика (начало года)
высокий	
средний	12
низкий	15
Всего	27
Итого, % качества	44,44%

### 3.1) Ребенок в семье и сообществе

Шкала	Входная диагностика (начало года)
высокий	
средний	10
низкий	17
Всего	27

Итого, % качества	<b>37,04%</b>
-------------------	---------------

### 3.2) Социализация, развитие общения, нравственное воспитание

Шкала	Входная диагностика (начало года)
высокий	
средний	12
низкий	15
Всего	<b>27</b>
Итого, % качества	<b>44,44%</b>

### 3.3) Самообслуживание, самостоятельность, трудовое воспитание

Шкала	Входная диагностика (начало года)
высокий	
средний	18
низкий	9
Всего	<b>27</b>
Итого, % качества	<b>66,67%</b>

### 3.4) Формирование основ безопасности

Шкала	Входная диагностика (начало года)
высокий	
средний	14
низкий	13
Всего	<b>27</b>
Итого, % качества	<b>51,85%</b>

#### Образовательная область «Социально-коммуникативное развитие»

Анализ динамики развития детей по социально-коммуникативному развитию находится в основном на среднем уровне, это дети, которые могут принимать на себя роль, непродолжительно взаимодействовать со сверстниками в игре от имени героя, но в дидактических играх не могут оценить свои возможности, не умеют оформлять свою игру, не всегда соблюдает правила игры, проигрыш воспринимают с раздражением, иногда даже агрессивно. Дети имеющие низкий уровень - это прежде всего воспитанники, имеющие третью группу здоровья, часто болеющие дети, допускают множество пропусков. Дети этой группы импульсивны, часто вступают в конфликты с детьми. У них недостаточно развито умение самостоятельно контактировать со сверстниками, не принимают участие в коллективных делах, играют в основном по одному, не могут развернуть сюжет игры. Это говорит о недостаточной сформированности деятельностного компонента.

На основании выше изложенного необходимо продолжать работу по организация развивающих проблемно - практических и проблемно - игровых ситуаций, связанных с решением социально и нравственно значимых вопросов. Предлагать детям (Матвей П, Настя Т, Кирилл Ю, Миша А, Олеся Г, Кира З) сюжетно-ролевые и театрализованные игры, сюжетно- дидактические игры и игры с правилами социального содержания с целью развития положительной самооценки, уверенности в себе, чувства собственного достоинства, желания следовать социально- одобряемым нормам поведения, осознание роста своих возможностей и стремление к новым достижениям.

Привлекать родителей (Кирилла Ю, Киры З, Насти Т, Матвея П, Миши А) к беседам с детьми о нормах взаимоотношений со взрослыми и сверстниками. Необходимо формировать у детей опыт поведения в среде сверстников, воспитывать чувство симпатии к ним. Способствовать накоплению опыта доброжелательных взаимоотношений со сверстниками, воспитывать эмоциональную отзывчивость (обращать внимание детей на ребенка, проявившего заботу о товарище, поощрять умение пожалеть, посочувствовать).

Формировать у каждого ребенка уверенность в том, что его, как и всех детей, любят, о нем заботятся; проявлять уважительное отношение к интересам ребенка, его нуждам, желаниям, возможностям.

#### 4. Физическое развитие

Шкала	Входная диагностика (начало года)
высокий	
средний	12
низкий	15
Всего	<b>27</b>
Итого, % качества	<b>44,44%</b>

##### 4.1) Физическая культура

Шкала	Входная диагностика (начало года)
высокий	
средний	15
низкий	12
Всего	<b>27</b>
Итого, % качества	<b>55,56%</b>

##### 4.2) Формирование начальных представлений о здоровом образе жизни

Шкала	Входная диагностика (начало года)
высокий	
средний	21
низкий	6
Всего	<b>27</b>
Итого, % качества	<b>77,78%</b>

Анализ динамики развития детей по данной области находится на среднем уровне. Это дети, которые активно проявляют желание заниматься физкультурой и спортом, у которых сформирована правильная осанка; умеют легко ходить и бегать, энергично отталкиваясь от опоры; стремятся участвовать в играх с элементами соревнования, в подвижных играх.

Низкий уровень физического развития – это прежде всего дети, которые часто болеют. Необходимо создавать условия, побуждающие детей к двигательной активности; содействовать развитию основных видов движений. Продолжать формировать у детей устойчивое положительное отношение к подвижным играм.

На основании данного мониторинга, необходимо систематизировать индивидуальную работу с детьми, показывающими низкие результаты физической подготовленности: Даша Х, Тимофей, Настя Т, Андрей Е, Ютлана Т, Максим С, Сережа Р, Матвей, Антон, Никита Ч. Продолжать учить детей энергично отталкиваться двумя ногами и правильно приземляться в прыжках с высоты, на месте и с продвижением вперед; принимать правильное исходное положение в прыжках в длину и высоту с места; в метании мешочков с песком, мячей диаметром 15–20 см.

Улучшить работу по привлечению родителей к проведению спортивно-оздоровительных мероприятий подбирать тематический материал и практические рекомендации по пропаганде ЗОЖ детей. Для педагогического просвещения организовывать подборку методической литературы для родителей.

## 5. Художественно-эстетическое развитие

Шкала	Входная диагностика (начало года)
высокий	
средний	9
низкий	18
Всего	<b>27</b>
Итого, % качества	<b>33,33%</b>

### 5.1) Изобразительная деятельность

Шкала	Входная диагностика (начало года)
высокий	
средний	11
низкий	16
Всего	<b>27</b>
Итого, % качества	<b>40,74%</b>

### 5.2) Конструктивно-модельная деятельность

Шкала	Входная диагностика (начало года)
высокий	
средний	16
низкий	11
Всего	<b>27</b>
Итого, % качества	<b>59,26%</b>

### 5.3) музыкальная деятельность

Шкала	Входная диагностика (начало года)
высокий	
средний	11
низкий	16
Всего	<b>27</b>
Итого, % качества	<b>40,74%</b>

### 5.4) Приобщение к искусству

Шкала	Входная диагностика (начало года)
высокий	
средний	9
низкий	18
Всего	<b>27</b>
Итого, % качества	<b>33,33%</b>

#### Образовательная область «Художественно-эстетическое развитие»

Анализ динамики развития детей по данной области находится в основном на среднем уровне, поэтому необходимо продолжать работу по совершенствованию техники рисования, лепки, аппликации. Продолжать развивать творческие способности детей. В течение учебного года с детьми планируется провести следующую работу: индивидуальная работа (Матвей П, Настя Т, Кирилл Ю, Кира З, Тимофей Н, Олеся), научить детей умению выслушивать и выполнять задание, доводить начатую работу до конца (Матвей П, Олеся Г, Сережа Р, Миша А, Никита, Антон). Развивать композиционные навыки - располагать изображение в середине листа бумаги, совершенствовать технические навыки. Обращать их внимание на то, что искусство окружает нас всюду: дома, в детском саду, на улице, оно доставляет людям удовольствие, радость, к нему следует бережно относиться. Продолжать



знакомить детей с разными видами и жанрами изобразительного искусства, представления о которых у них углубляются и расширяются. Учить соотносить настроение образов, выраженных разными видами искусств.

**Вывод:** начальный уровень знаний большинства воспитанников средний, и низкий, поэтому необходимо создать образовательное пространство, обеспечивающее индивидуализацию и дифференциацию обучения, воспитания и развития ребёнка с учётом его особых образовательных потребностей.

22.09.2018

Воспитатели:

Аносова С.В.  
Агапова М.Г.