

**Аналитическая справка
о результатах педагогической диагностики индивидуального развития
воспитанников МБОУ «ЦО №10»
на начало 2016-2017 учебного года
в средней группе № 12**

Педагогическая диагностика воспитанников проводилась на основании распоряжения МБОУ «ЦО № 10» от 01.09.2016 № 59 «О проведении педагогической диагностики индивидуального развития воспитанников»

Педагогическая диагностика проводилась: воспитателями, старшим воспитателем.

Цель: определение начального уровня знаний примерной общеобразовательной программы дошкольного учреждения; индивидуализации и оптимизации работы с детьми среднего возраста.

Дата проведения: с 12 по 23 сентября 2016 г.

Объектом диагностики являются физические, интеллектуальные и личностные качества воспитанников.

Предметом диагностического исследования являются навыки и умения детей.

Методы диагностирования воспитанников: наблюдение в процессе игровой деятельности, в ходе режимных моментов, в организованной деятельности, создание проблемной ситуации, беседы, игровые ситуации, конкурсы, дидактические игры и упражнения, анализ результатов продуктивной деятельности детей.

На основании годового плана был проведен мониторинг промежуточных результатов освоения программного материала воспитанниками по пяти образовательным областям и развитию интегративных качеств на начало 2016-2017 учебного года.

В обследовании принимали участие дети среднего возраста.

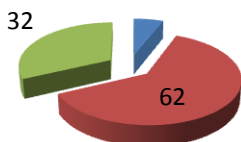
Списочный состав группы: 28 человек

Образовательные области	Высокий	Средний	Низкий
Физическое воспитание	2%	74%	24%
Познавательное развитие	6%	62%	32%
Речевое развитие	4%	39%	67%
Художественно-эстетическое развитие	9%	41%	50%
Социально-коммуникативное развитие	6%	80%	14%
Уровень освоения программы	6%	59%	35%

Анализ результатов мониторинга свидетельствует о том, что уровень развития детей на начало учебного года составляет:

Образовательная область «**Познавательное развитие**»

Всего было обследовано 27 детей. В данную образовательную область входят следующие разделы: развитие познавательно-исследовательской деятельности, приобщение к социокультурным ценностям, формирование элементарных математических представлений, ознакомление с миром природы



6% - высокий уровень;

62% - средний уровень развития;

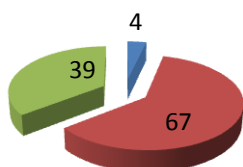
32% - низкий уровень развития.

Программный материал по образовательной области «Познавательное развитие» освоен воспитанниками в основном на среднем уровне. Особые затруднения вызывает у детей сравнение количества предметов в группах на основе счета (до 5) путем штучного соотнесения предметов, определение положения предметов в пространстве по отношению к себе, называние времен года в определенной последовательности.

В течение учебного года с детьми планируется провести следующую работу: индивидуальные беседы, разбор ситуаций, чтение познавательной литературы, дидактические игры, обсуждение вместе с детьми смысла и содержания пословиц, поговорок, загадок о природных явлениях, народных примет, использование для слушания звуков природы и классической музыки; реализация детских проектов, в которых используется опыт представлений из разных образовательных областей. Провести беседы и консультации с родителями по данному разделу.

Образовательная область «**Речевое развитие**».

«Речевое развитие» включает в себя владение речью как средством общения и культуры; обогащение активного словаря; развитие связной, грамматически правильной диалогической и монологической речи; развитие речевого творчества; развитие звуковой и интонационной культуры речи, фонематического слуха; знакомство с книжной культурой, детской литературой, понимание на слух текстов различных жанров детской литературы; формирование звуковой аналитико-синтетической активности как предпосылки обучения грамоте».



4 %- высокий уровень;

39 %- средний уровень развития;

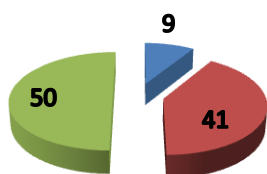
67 %- низкий уровень.

Анализ данных показал, что у большей половины группы материал по образовательной области освоен в основном на низком уровне. Низкий процент показателей обусловлен тем, что в группе есть часто болеющие дети и дети с речевыми нарушениями. Детям трудно дается употребление в речи слов-антонимов, употребление существительных с обобщающим значением (мебель, овощи, животные и т. п.), правильное произношение гласных и согласных звуков, отчетливое произнесение слов и словосочетаний.

В течение учебного года с детьми, имеющими низкий и средний уровень планируется следующая работа: индивидуальные занятия по речевым заданиям, дидактические игры, чтение художественной литературы, беседы о писателях, поэтах, чтение художественной литературы, заучивание стихов коллективно и индивидуально; проводить беседы и консультации с родителями по данному разделу.

Образовательная область «Художественно-эстетическое развитие»

«Художественно-эстетическое развитие предполагает развитие предпосылок ценностно-смыслового восприятия и понимания произведений искусства (словесного, музыкального, изобразительного), мира природы; становление эстетического отношения к окружающему миру; формирование элементарных представлений о видах искусства; восприятие музыки, художественной литературы, фольклора; стимулирование сопереживания персонажам художественных произведений; реализацию самостоятельной творческой деятельности детей (изобразительной, конструктивно-модельной, музыкальной и др.)».



9 % - высокий уровень;

41 %- средний уровень;

50 % - низкий уровень.

Анализ данных показал, что у 41 % воспитанников средний уровень развития, у 50% низкий уровень развития, 9 % детей имеют высокий уровень развития в основном благодаря успехам в музыкальной деятельности. Уровень развития данной области находится в основном на среднем уровне, поэтому необходимо продолжать работу по совершенствованию техники

рисования, лепки, аппликации. Продолжать развивать творческие способности детей. В течение учебного года с детьми планируется провести следующую работу: индивидуальная работа, научить детей умению выслушивать и выполнять задание, доводить начатую работу до конца. Развивать композиционные навыки - располагать изображение в середине листа бумаги, совершенствовать технические навыки. Таким образом, осваивая начертания простейших изобразительных форм, используя яркие, красочные тона, ребенок приучается находить сходство с предметами окружающей действительности, начинает осознавать изобразительные возможности материалов и самостоятельно использовать полученные умения при изображении других предметов. Подводить детей к пониманию того, что искусство отражает окружающий мир и художник изображает то, что вызвало его интерес, удивление. Обращать их внимание на то, что искусство окружает нас всюду: дома, в детском саду, на улице, оно доставляет людям удовольствие, радость, к нему следует бережно относиться. Продолжать знакомить детей с разными видами и жанрами изобразительного искусства, представления о которых у них углубляются и расширяются. Учить соотносить настроение образов, выраженных разными видами искусств.

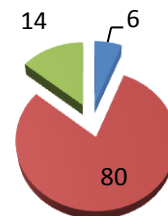
Образовательная область «Социально-коммуникативное развитие»

Основными разделами данной области являются: социализация, развитие общения, нравственное воспитание; ребенок в семье и сообществе, патриотическое воспитание; самообслуживание, самостоятельность, трудовое воспитание; формирование основ безопасности.

6 %- высокий уровень;

80 %- средний уровень;

14 %- низкий уровень.



Уровень развития данной области находится в основном на среднем уровне, это дети, которые могут принимать на себя роль, непродолжительно взаимодействовать со сверстниками в игре от имени героя, но в дидактических играх не могут оценить свои возможности, не умеют оформлять свою игру, не всегда соблюдают правила игры, проигрыш воспринимают с раздражением, иногда даже агрессивно. 25 % детей имеют низкий уровень - это прежде всего воспитанники, имеющие третью группу здоровья, часто болеющие дети, допускают множество пропусков. Дети этой группы импульсивны, часто вступают в конфликты с детьми. У них недостаточно развито умение самостоятельно контактировать со сверстниками, не принимают участие в коллективных делах, играют в

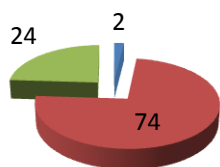
основном по одному, не могут развернуть сюжет игры. Это говорит о недостаточной сформированности деятельностного компонента.

На основании выше изложенного необходимо продолжать работу по организации развивающих проблемно- практических и проблемно- игровых ситуаций, связанных с решением социально и нравственно значимых вопросов. Предлагать детям сюжетно-ролевые и театрализованные игры, сюжетно- дидактические игры и игры с правилами социального содержания с целью развития положительной самооценки, уверенности в себе, чувства собственного достоинства, желания следовать социально- одобряемым нормам поведения, осознание роста своих возможностей и стремление к новым достижениям.

Привлекать родителей к беседам с детьми о нормах взаимоотношений со взрослыми и сверстниками.

Образовательная область «Физическое развитие»

«Физическое развитие» включает приобретение опыта в следующих видах деятельности детей: двигательной, в том числе связанной с выполнением упражнений, направленных на развитие таких физических качеств, как координация и гибкость; способствующих правильному формированию опорно-двигательной системы организма, развитию равновесия, координации движения, крупной и мелкой моторики обеих рук, а также с правильным, не наносящим ущерба организму, выполнением основных движений (ходьба, бег, мягкие прыжки, повороты в обе стороны), формирование начальных представлений о некоторых видах спорта, овладение подвижными играми с правилами; становление ценностей здорового образа жизни, овладение его элементарными нормами и правилами».



2 %- высокий уровень;

74 %-средний уровень;

24 % - низкий уровень.

Развития данной области находится на среднем уровне. Это дети, которые умеют быстро ходить, легко и ритмично, сохраняя осанку, лазать по гимнастической стенке с изменением темпа, но при перестроении в колонну по трое, четверо допускают ошибки; при выполнении поворотов направо, налево, кругом многие дети ещё нечётко выполняют команду. 24 % низкий уровень - это прежде всего воспитанники, имеющие третью группу здоровья, часто болеющие дети.

Вывод: на основании выше изложенного необходимо продолжать работу по закреплению основных видов движений, развитию основных физических

качеств; систематизировать индивидуальную работу с детьми, показывающими низкие и ниже среднего результаты физической подготовленности; улучшить работу по привлечению родителей к проведению спортивно-оздоровительных мероприятий подбирать тематический материал и практические рекомендации по пропаганде ЗОЖ детей. Для педагогического просвещения организовывать подборку методической литературы для родителей.

Изучить опыт работы других дошкольных учреждений по вопросам сохранения и укрепления здоровья детей для дальнейшего внедрения в практику работы.

24.09.16

Воспитатели

Жидомирова И. Е.
Укропова А. Н.