

Юридический адрес: 440062, г. Пенза, проезд Первый Онежский, 12
E-mail: Alyans-penza@yandex.ru

Заказчик:

Администрация сельского поселения
Новосильский сельсовет
Тербунского муниципального района
Липецкой области

Муниципальный контракт № 1
от 01. 10. 2011 г.



ГЕНЕРАЛЬНЫЙ ПЛАН
территории сельского поселения
НОВОСИЛЬСКИЙ СЕЛЬСОВЕТ
Тербунского муниципального района
Липецкой области

ТОМ 2
Материалы по обоснованию генерального плана

Генеральный директор
ООО «Альянс»

В.И. Гаврюшин

г. Пенза, 2012 г.

СОДЕРЖАНИЕ

Часть	Раздел	Наименование	Номера страниц
1	2	3	4
		Техническое задание на выполнение научно-исследовательских проектных работ по разработке Генерального плана территории сельского поселения Новосильский сельсовет Тербунского муниципального района Липецкой области	6
		Схема расположения территории сельского поселения Новосильский сельсовет в Тербунском муниципальном районе Липецкой области	10
I		ЧАСТЬ I: МАТЕРИАЛЫ ПО ОБОСНОВАНИЮ ПРОЕКТА ГЕНЕРАЛЬНОГО ПЛАНА (ПОЯСНИТЕЛЬНАЯ ЗАПИСКА)	
	1	1. ВВЕДЕНИЕ	
	2	2. ПОЛОЖЕНИЯ О ТЕРРИТОРИАЛЬНОМ ПЛАНИРОВАНИИ 2.1. Цели и задачи территориального планирования	11
	3	3. АНАЛИЗ СОСТОЯНИЯ ТЕРРИТОРИИ И ПЕРСПЕКТИВЫ КОМПЛЕКСНОГО РАЗВИТИЯ ТЕРРИТОРИИ.	17
		3.1. Экономико-географическое положение и факторы развития территории сельского поселения	17
		3.2. Историко-градостроительный анализ территории поселения	19
		3.3. Природно-ресурсный потенциал	21
		3.3.1. Климатический и агроклиматический потенциал	21
		3.3.2. Геологическое строение и минерально-сырьевые ресурсы	23
		3.3.3. Водные ресурсы	25
		3.3.4. Почвенные ресурсы	27
		3.3.5. Лесосырьевые ресурсы	29
		3.3.6. Ландшафтно-рекреационный потенциал	32
		3.4. Административно-территориальное устройство. Населенные пункты, входящие в границы муниципального образования	32
		3.4.1. Население и демография	33
		3.4.2. Земельный фонд	40
		3.4.3. Функциональное использование территории	47
		3.4.4. Планировочная организация территории	48
		3.4.5. Характеристика жилищного фонда и социальной инфраструктуры	56
		3.4.6. Охрана объектов культурного наследия	68
		3.4.7. Транспортная инфраструктура территории	71
		3.4.8. Инженерное обеспечение территории	73
		3.4.9. Обеспечение первичных мер пожарной безопасности на территории поселения	82
		3.4.10. СЗЗ на территории сельского поселения Новосильский сельсовет	83
		3.4.11. Организация сбора и вывоза бытовых отходов на территории поселения	89
	4	4. ОХРАНА ОКРУЖАЮЩЕЙ СРЕДЫ. КОМПЛЕКСНАЯ ОЦЕНКА ТЕРРИТОРИИ	92
		4.1. Состояние воздушного бассейна	92
		4.2. Состояние водного бассейна	93
		4.3. Состояние почв	93
		4.4. Обращение с отходами	94
		4.5. Инженерная подготовка территории	94

		4.6. Радиационная обстановка	98
		4.7. Состояние и формирование природно-экологического каркаса	99
		4.8. Воздействие неблагоприятных факторов среды обитания на состояние здоровья населения в Липецкой области	99
	5	5. ПЕРЕЧЕНЬ ОСНОВНЫХ ФАКТОРОВ РИСКА ВОЗНИКНОВЕНИЯ ЧРЕЗВЫЧАЙНЫХ СИТУАЦИЙ ПРИРОДНОГО И ТЕХНОГЕННОГО ХАРАКТЕРА. ИНЖЕНЕРНО-ТЕХНИЧЕСКИЕ МЕРОПРИЯТИЯ по ГО ЧС.	102
	6	6. ИСТРИКО-КУЛЬТУРНЫЙ ПОТЕНЦИАЛ	107
	7	7. ПЕРЕЧЕНЬ МЕРОПРИЯТИЙ, ПРЕДУСМОТРЕННЫЙ ГЕНЕРАЛЬНЫМ ПЛАНом РАЗВИТИЯ ТЕРРИТОРИИ СЕЛЬСКОГО ПОСЕЛЕНИЯ НОВОСИЛЬСКИЙ СЕЛЬСОВЕТ	111
	8	8. ОСНОВНЫЕ-ТЕХНИКО ЭКОНОМИЧЕСКИЕ ПОКАЗАТЕЛИ	119
		Приложение:	
		Реестр имущества муниципальной собственности Тербунского муниципального района Липецкой области по состоянию на 01.01.2011 г. на территории сельского поселения Новосильский сельсовет.	
		Муниципальное имущество сельского поселения Новосильский сельсовет Тербунского муниципального района Липецкой области по состоянию на 01.01.2011 г.	
		Список объектов культурного наследия, расположенных на территории сельского поселения Новосильский сельсовет.	

Часть	Раздел	МАТЕРИАЛЫ ПО ОБОСНОВАНИЮ ПРОЕКТА ГЕНЕРАЛЬНОГО ПЛАНА СЕЛЬСКОГО ПОСЕЛЕНИЯ НОВОСИЛЬСКИЙ СЕЛЬСОВЕТ	Масштаб
2		ЧАСТЬ I: ГРАФИЧЕСКИЕ МАТЕРИАЛЫ: «КАРТЫ ТЕРРИТОРИАЛЬНОГО ПЛАНИРОВАНИЯ»	
	3	Карта современного использования территории	1:10 000
	3	Карта границ зон с особыми условиями использования территории	1:10 000
	4	Карта с отображением результатов анализа комплексного развития территории	1:10 000
	5	Карта территорий, подверженных риску возникновения чрезвычайных ситуаций природного и техногенного характера	1:10 000
	7	Сводная карта генерального плана территории (основной чертеж)	1:10 000



СХЕМА расположения территории сельского поселения Новосильский сельсовет в Тербунском муниципальном районе Липецкой области



 - территория сельского поселения Новосильский сельсовет

ПОЯСНИТЕЛЬНАЯ ЗАПИСКА

1. ВВЕДЕНИЕ

Основанием для проведения работ по разработке Генерального плана территории сельского поселения Новосильский сельсовет Тербунского муниципального района Липецкой области являются Постановление Правительства Российской Федерации от 13 ноября 2006 г. № 680 «О составе схем территориального планирования Российской Федерации» и Постановление Главы Тербунского района Липецкой области от 07.11.2008 г. № 144 об утверждении районной целевой программы «Разработка градостроительной документации о территориальном планировании развития Тербунского района на 2009 год».

Заказчиком на проведение работ является администрация сельского поселения Новосильский сельсовет (муниципальный контракт № 1 от 01.10.2011 г.), исполнителем - ООО «Альянс» г. Пенза.

Основными нормативными правовыми документами, регулирующими проведение указанных работ, являются:

- Градостроительный кодекс Российской Федерации от 29.12.2004 г. № 190-ФЗ (с изменениями от 22.07., 31.05.2005 г., 03.06., 27.07., 04.12., 18.12., 29.12.2006 г., 10.05., 24.07., 30.10., 08.11., 04.12.2007 г., 13.05., 16.05., 14.07., 22.07., 23.07., 25.12., 30.12.2008 г., 17.07., 23.11., 27.12.2009 г., 27.07., 22.11., 29.11.2010 г., 20.03.2011 г., 21.04., 01.07., 11.07., 18.07., 19.07., 21.07.2011 г.);

- Федеральный закон от 29.12.2004 г. № 191-ФЗ «О введении в действие Градостроительного кодекса Российской Федерации»;

- Федеральный закон от 06.10.2003 г. № 131-ФЗ «Об общих принципах местного самоуправления в РФ»;

- Федеральный закон от 25.06.2002 г. № 73-ФЗ «Об объектах культурного наследия (памятниках истории и культуры) народов Российской Федерации»;

- Федеральный закон от 10.01.2002 г. № 7-ФЗ «Об охране окружающей среды»;

- Земельный кодекс Российской Федерации от 25.10.2001 г. № 136-ФЗ;

- Федеральный закон от 30.03.1999 г. № 52-ФЗ «О санитарно-эпидемиологическом благополучии населения»;

- Водный кодекс Российской Федерации от 03.06.2006 г. № 74-ФЗ;

- Федеральный Закон «Технический регламент о требованиях пожарной безопасности» от 22.07.2008 г. № 123-ФЗ;

- Перечень поручений Президента Российской Федерации от 08.04.2008 г. № Пр-582,

пункт 9-б;

- Приказ Министерства регионального развития Российской Федерации от 13.11.2010 г. № 492 « Об утверждении Методических рекомендаций по разработке проектов генеральных планов поселений и городских округов.

Цели, задачи и мероприятия Генерального плана разработаны на основе **Стратегии социально-экономического развития сельского поселения Новосильский сельсовет Тербунского муниципального района Липецкой области до 2020 года** и федеральных целевых программ:

Федеральные целевые программы:

- "Культура России (2006-2010 годы)";
- "Жилище" на 2002-2010 годы;
- "Социальное развитие села до 2012 года";
- Федеральная целевая программа развития образования на 2006-2010 годы;
- "Электронная Россия (2002-2010 годы)";
- "Модернизация транспортной системы России (2002-2010 годы)";
- "Развитие физической культуры и спорта в Российской Федерации на 2006-2015 годы";
- "Сохранение и восстановление плодородия почв земель сельскохозяйственного назначения и агроландшафтов как национального достояния России на 2006-2010 годы и на период до 2012 года";
- «Снижение рисков и смягчение последствий чрезвычайных ситуаций природного и техногенного характера в Российской Федерации до 2010 года»;
- "Исследование и разработки по приоритетным направлениям развития научно-технологического комплекса России на 2007-2012 годы".

Областные и районные целевые программы:

- Закон Липецкой области «Об охране окружающей Липецкой области» от 08.01.2003 г. № 33-ОЗ;
- «Развитие сельского хозяйства и регулирования рынков сельскохозяйственной продукции, сырья и продовольствия Липецкой области на 2009-2012 годы»;
- «О пожарной безопасности Липецкой области на 2008-2011 годы»;
- «Разработка градостроительной документации о территориальном планировании развития Липецкой области и ее населенных пунктов на 2005 - 2009 годы»;
- "Стратегия социально-экономического развития Тербунского района на период до 2020 года";

- «Развитие малого и среднего предпринимательства в Тербунском районе на 2009-2012 годы»;
- «Молодёжь Тербунского района (2009-2013 годы)»;
- «Развитие физической культуры и спорта в Тербунском районе на 2009-2013 годы»;
- «Развитие образования Тербунского района на 2009-2011 годы»;
- «Сохранение и развитие культуры и искусства в Тербунском районе (2009 -2012 годы)»;
- «Население Тербунского района: стратегия народосбережения (2009-2014 годы)»;
- «Развитие здравоохранения Тербунского района на 2009-2012г.г.»;
- «Программа повышения качества торгового и бытового обслуживания сельского населения Тербунского района Липецкой области на 2009-2013г.г.»;
- «Программа развития малого и среднего предпринимательства в Тербунском районе Липецкой области на 2009-2012г.г.».
- «Благоустройство территории сельского поселения на 2009-11г.г.»
- «О защите населения и территории от чрезвычайных ситуаций природного и техногенного характера на 2010 -2012 гг.»
- «Развитие физической культуры, спорта, туризма на 2009-2011 год».

Работы выполнены в соответствии с требованиями следующих нормативно-технических документов:

- Правила установления охранных зон объектов электрического хозяйства и особых условий использования земельных участков, расположенных в границах таких зон. Утверждены Постановлением Правительства РФ от 24 февраля 2009 г. № 160;

- Правила охраны магистральных трубопроводов. Утверждены Постановлением Минтопэнерго РФ от 22.04.1992 г. № 9;

- Правила охраны газораспределительных сетей. Утверждены Постановлением Правительства РФ от 20.11.2000 г. № 878.

- Санитарно-защитные зоны и санитарная классификация предприятий, сооружений и иных объектов. СанПиН 2.2.1/2.1.1200-03 (утверждены Постановлением Главного Государственного санитарного врача РФ от 25.09.2007 г. № 74, регистрационный № 10995) (с изменениями от 10.04.2008 г).

- Санитарные правила и нормы СанПиН 2.1.4.1110-02. «Зоны санитарной охраны источников водоснабжения и водопроводов питьевого назначения» (утверждены

Постановлением Главного Государственного санитарного врача РФ от 14.03.2002 г. №10, регистрационный номер 3399).

Методической и технологической основой проведения работ послужили:

- Техническое задание на проведение работ, утвержденное Главой администрации сельского поселения Новосильский сельсовет;
- Топографические материалы и карты на электронном и бумажном носителях в масштабах: (1:25 000 на территорию поселения, 1:10 000 на территорию населенных пунктов поселения);
- Архивные топографические и землеустроительные материалы;
- Имеющиеся материалы инженерно-геологических, гидрогеологических, геофизических изысканий;
- Ранее выполненная утвержденная градостроительная документация;
- Федеральные и областные целевые программы;
- Схема территориального планирования Липецкой области, ФГУП Российский Государственный Институт Градостроительства и Инвестиционного Развития Гипрогор, Москва, 2006 г.;
- Материалы по оформлению границ муниципальных образований Тербунского района Липецкой области», ОАО «Липецкгипрозем» Липецк, 2004 г.;
- Материалы по установлению границ сельских населенных пунктов и передаче земель в ведение сельсоветов 1991 г.

При разработке проекта Генерального плана территории **сельского поселения Новосильский сельсовет** в процессе выполнения подготовительных работ произведен сбор исходной информации, отражающий современное состояние природной, социальной среды, развитие транспортно-инженерной инфраструктуры, градоэкономической характеристики территории.

Подготовка картографических материалов производилась на основе договора с ООО «Гипрозем» г. Саранск № 50 от 15.12.2011 г.

В Генеральном плане учтены ограничения использования территорий, установленные в соответствии с законодательством Российской Федерации. Генеральный план разработан в соответствии с Градостроительным кодексом Российской Федерации.

Проектные решения Генерального плана являются основанием для разработки документации по планировке территории, а также территориальных и отраслевых схем размещения отдельных видов строительства, развития транспортной, инженерной и социальной инфраструктур, охраны окружающей среды, учитываются при разработке правил землепользования и застройки.

2. ПОЛОЖЕНИЕ О ТЕРРИТОРИАЛЬНОМ ПЛАНИРОВАНИИ

2.1 Цели и задачи территориального планирования

Территориальное планирование развития муниципального образования (поселения) осуществляется посредством разработки градостроительной документации.

При разработке градостроительной документации необходимо руководствоваться Градостроительным кодексом Российской Федерации, другими федеральными законами и иными нормативными правовыми актами Российской Федерации, законами и иными правовыми актами субъектов Российской Федерации, федеральными градостроительными нормативами и правилами, нормативно-техническими документами в области градостроительства, государственными стандартами, федеральными специальными нормативами и правилами субъектов Российской Федерации (территориальными градостроительными нормативами и правилами), региональными нормативами градостроительного проектирования, нормативными правовыми актами органов местного самоуправления и местными нормативами градостроительного проектирования. Документы территориального планирования муниципальных образований учитываются при комплексном решении вопросов социально-экономического развития, установления границ муниципальных образований, принятия решений о переводе земель из одной категории в другую, планирования и организации рационального использования земель и их охраны, последующей разработке градостроительной документации других видов, а также при разработке программ социально-экономического развития территорий муниципальных образований, целевых программ, схем и проектов развития инженерной, транспортной и социальной инфраструктур, схем охраны природы и природопользования, схем защиты территорий, подверженных воздействию чрезвычайных ситуаций природного и техногенного характера.

Генеральный план муниципального образования (поселения) - документ территориального планирования, определяющий стратегию градостроительного развития муниципального образования (поселения). **Генеральный план является основным градостроительным документом**, определяющим в интересах населения и государства условия формирования среды жизнедеятельности, направления и границы развития территорий муниципальных образований (поселений), зонирование территорий, развитие инженерной, транспортной и социальной инфраструктур, градостроительные требования к

сохранению объектов историко-культурного наследия и особо охраняемых природных территорий, экологическому санитарному благополучию.

Целью разработки генерального плана муниципального образования (поселения) является создание действенного инструмента управления развитием территории в соответствии с федеральным законодательством и законодательством субъекта Российской Федерации. Проектные решения генеральных планов являются основой для комплексного решения вопросов организации планировочной структуры; территориального, инфраструктурного и социально-экономического развития муниципальных образований (поселений); разработки правил землепользования и застройки, устанавливающих правовой режим использования территориальных зон; определения зон инвестиционного развития.

Основными задачами территориального планирования являются:

- определение функционального назначения и параметров использования земель в границах проекта;
- определение планируемых объемов и структуры нового жилищного строительства, а также его размещение на планируемой территории;
- планирование реконструкции и развития застроенных территорий;
- выработка стратегии развития производственных зон, в целях повышения эффективности использования их территорий, и улучшения состояния окружающей среды;
- реорганизация инженерно-транспортной и социальной инфраструктур;
- сохранение историко-культурного, ландшафтного и архитектурно-пространственного своеобразия поселения;
- организация пространства исходя из совокупности природно-экологических и санитарно-гигиенических факторов в целях обеспечения устойчивого развития территорий.



3. АНАЛИЗ СОСТОЯНИЯ ТЕРРИТОРИИ

3.1. Экономико-географическое положение и факторы развития

Тербунский район расположен в юго-западной части Липецкой области, образован 30 июля 1928 года в составе Центрально-Чернозёмной области (до 1930 входил в Елецкий округ). После разделения ЦЧО, 31 декабря 1934 года вошёл в состав Воронежской, а 18 января 1935 года - Курской области. После образования 6 января 1954 года Липецкой области, включен в ее состав. Центр муниципального района – село **Тербуны**.

Муниципальное образование – **сельское поселение Новосильский сельсовет** расположено в юго-восточной части Тербунского муниципального района Липецкой области.

Границы сельского поселения Новосильский сельсовет установлены законом Липецкой области от 23 сентября 2004 г. № 126-ОЗ «Об установлении границ муниципальных образований Липецкой области».

Село **Новосильское** является административным центром сельского поселения Новосильский сельсовет. Сельское поселение состоит из единого массива, его общая площадь составляет 4508 га.

Ближайшая железнодорожная станция расположена в селе **Тербуны**, расстояние до административного центра района – 35 км; до административного центра области г. **Липецк** – 100 км.

Сельское поселение Новосильский сельсовет связывает с районным центром автодорога общего пользования регионального значения Новосильское прим. к «**Хлевное -Тербуны**» (42 ОП РЗ 42-К 707).

Сельское поселение граничит:

на севере – с землями сельского поселения Вислополянский сельсовет Тербунского муниципального района Липецкой области;

на северо-востоке и востоке – с землями сельского поселения Большеполянский сельсовет Тербунского муниципального района Липецкой области;

на востоке, юго-востоке и юге – с землями Воронежской области;

на западе - с землями сельского поселения Казинский сельсовет и сельского поселения Второй Тербунский сельсовет Тербунского муниципального района Липецкой области.

В состав сельского поселения **Новосильский сельсовет** входят: село Новосильское и деревня Вершина.

Характеристика сельского поселения Новосильский сельсовет
(по численности населения).

№ п/п	Территориальные единицы (населенные пункты)	Кол-во жителей/тыс.чел. на 01.01.2011 г.
1	2	3
1	Тербунский муниципальный район – всего	22,8
2	Сельское поселение Новосильский сельсовет с. Новосильское - центр сельского поселения	0,59

Численность населения в границах сельского поселения Новосильский сельсовет по данным на 01.01.2011 г. составила 587 человек, или 2,6 % от общей численности населения района.

Национальный состав сельского поселения Новосильский сельсовет: в основном русские – 99 %, другие национальности (армяне, изиды) - 1 %.

В границы сельского поселения Новосильский сельсовет входят земли сельскохозяйственного назначения, земли населенных пунктов, земли промышленности, энергетики, транспорта, связи радиовещания, телевидения, информатики, земли для обеспечения космической деятельности, земли обороны, безопасности и земли иного специального назначения, земли лесного фонда.

На территории района климат - умеренно-континентальный, количество осадков достаточно для нормального роста и развития большинства сельскохозяйственных культур. Рельеф поверхности сельского поселения - спокойный, протекает река Кобылья Снова. Природные условия и ресурсы располагают к развитию сельского хозяйства, которое, является основной отраслью хозяйственной деятельности сельского поселения. Основное экономическое направление - развитие сельскохозяйственного производства. Специализация в растениеводстве - зерновые, подсолнечник.

Выводы:

- *экономико-географическое положение сельского поселения Новосильский сельсовет выгодное;*
- *территория сельского поселения имеет транспортные связи: по территории поселения проходит автодорога, связывающая с районным центром – с. Тербуны;*
- *природно-климатические ресурсы благоприятны для сельскохозяйственной деятельности;*

- *приграничное расположение сельского поселения благоприятно для развития межмуниципальных связей;*

- *недостаток географического положения сельского поселения Новосильский сельсовет - удалённость от областного центра и удаленность от дорог федерального значения.*

3.2. Историко-градостроительный анализ территории района и поселения

Заселение и хозяйственное освоение территории (XVII в. – середина XIX в.)

Общую картину заселения и освоения Тербунской земли в XVII в. можно воспроизвести по исследованию доктора исторических наук В.М. Важинского - по материалам южных уездов России («Земледелие и складывание общины однодворцев в XVII в., Воронеж, 1974»). Природные условия края были благоприятны для развития земледелия, скотоводства, промыслов, домашнего сельского ремесла. Поэтому эта территория манила переселенцев из северных нечерноземных уездов плодородием почв, мягкостью климата, богатой растительностью, равнинным рельефом. Степные просторы открывали большие возможности для освоения новых поселений на берегах рек и речек, под естественной защитой лесов, оврагов и болот. Возделывая сельскохозяйственные культуры, переселенцы занимались бортничеством, рыболовством, ловлей бобров, охотой. На речках и колодезях устанавливались мельницы и винокурни.

Древние пути

В центральной части района выделялись села Тербуны и Бурдино, они лежали на разделении Воронежской дороги на Елец и Ливны, являясь своеобразным узловым пунктом на пути орд кочевников. Населенные пункты востока и юго-востока района стояли в бассейнах рек и речек Кобылья Снова, Голая Снова, Таволжанец, Снова и др. Здесь пересекались древние пути, проходившие от городов и сторожевых пунктов Верхнего Дона на запад (сторожевые пункты в бассейнах Кобылья Сноваа и Кшени) и на северо-восток (города и сторожевые пункты в бассейне Быстрой Сосны); с юга на север проходили дороги: Воронеж-Землянск-Задонск (**через Озерки на Каменку**, поворачивала на восток в Дмитрияшевку и по левобережью Дона-на север в Задонск); Воронеж-Землянск-Елец (Землянск-Каменка-Малиновая Поляна-Вислая Поляна-Дуброво-Большой Колодезь-Меньшой Колодезь-Долгоруково и далее на Елец).

Как известно, пересечение этих дорог в XVI- XVII в.в. имело стратегическое значение для русских, поэтому в данной местности возникли сторожевые посты.

История административно-территориального деления

В прошлом земли Тербунского района входили в состав Чернавского, Елецкого, Тербунского и Землянского уездов. С начала 30-х годов XVII в. и до конца 70-х годов XVIII в. населенные пункты центральной части района (Тербуны, Бурдино, Солдатское и др.) относились в ведении Чернавского уезда (ныне с. Чернава Измалковского района Липецкой области). Затем почти сто пятьдесят лет (1779-1928 г.г.) они относились к Елецкому уезду Орловской области.

Села и деревни западной части района, расположенные на правом берегу р. Кобылья Снова (Покровское, Борки, Царево (Алымец) Кобылья Сноваец - ныне с. Урицкое и др.), с XVII в. также были в составе Чернавского уезда. После губернской реформы 1779 г. эти населенные пункты отошли к Ливенскому уезду Орловской области.

Несколько веков (вторая половина XVII в. – первая четверть XX в.) жители таких крупных сел, как Большая, Вислая, Малиновая Поляны (восточная часть района) звались землянцами и решали те или иные жизненно важные вопросы в г. Землянске Воронежской области.

Населенные пункты сельского поселения

Новосильское – село стоит на реке Кобыльей Снове, возникло не позднее начала XVIII века. упоминается в документах 1778 года. Название связывается с селом Новосильским (ныне в Семилукском районе Воронежской области) и с городом Новосилем (ныне в Орловской области). О происхождении бытует несколько версий. Есть местное предание, что первые поселенцы появились в этом краю при Петре I. Тогда тут шумели леса, в низинах были болота, Предки выкорчевывали деревья, осушали болота, распахивали и делали плодородной землю, строили жилища.

По другой версии, село уже существовало во второй половине XVII века, что подтверждают архивные документы. В начале и первой половине XVII века Русь «бродила» великой смутой и раздором. Усиление крепостной зависимости в близлежащих к Москве уездах вызвало значительный отток крестьянской массы в Дикое поле. Крестьянские войны зарождались на южной окраине Московии, оттого некоторые населенные пункты на Тербунской земле создавались пришельцами из северных уездов. Это произошло приблизительно в середине XVII века: в Новосильском уезде взбунтовались крестьяне нескольких населенных пунктов и возмущенные произволом, самоуправством, нещадной эксплуатацией – сожгли и разорили усадьбы помещиков и покинули свои дома. «Собравшись многолюдством, шайками человек по сту», земледельцы с семьями отправились обозом в «украинные» города и в 1650-60-е годы достигли этих мест и обосновались на черноземе: так и пошло Новосильское. В 1877 году Новосильское входило в Тербунскую волость, было 179 крестьянских дворов с

населением 1444 человека обоого пола. В 1926 году насчитывалось 411 дворов, в которых жило 2199 человек обоого пола, из них 1040 мужчин и 1159 женщин.

Вершина - деревня стоит на реке Голой Снове. Известно из воспоминаний сторожилов, что земли под деревню были куплены помещиком (XVIII в.), который позже выводом привез на эти земли своих крепостных; помещичьих крестьян называли цуканами, старожилы помнят это слово.

Выводы

На основании историко–градостроительного анализа развития территории сельского поселения, можно выделить следующее:

- историческое заселение земель (современная территория) происходило вдоль водных артерий: Кобылья Снова и Голая Снова, вдоль исторических торговых путей (трактов) и вблизи лесных массивов.

3.3. Природно-ресурсный потенциал

3.3.1. Климатический и агроклиматический потенциал

Липецкая область расположена в умеренном климатическом поясе Северного полушария. На её территории преобладают континентальные воздушные массы умеренных широт.

Климат Тербунского района умеренно-континентальный с продолжительным теплым летом и умеренно холодной зимой, все сезоны года четко выражены.

Среднегодовая многолетняя температура воздуха составляет $+5,3^{\circ}\text{C}$, с колебаниями от $+2,9^{\circ}\text{C}$ до $+7,2^{\circ}\text{C}$. Годовая амплитуда температуры воздуха составляет $28-30^{\circ}\text{C}$. Преобладающее направление ветров юго-восточное и западное. Скорость ветра составляет $3,1-4,1\text{ м/с}$.

Наиболее холодный месяц – январь. Среднемесячная температура воздуха для января составляет $-10,3^{\circ}\text{C}$. Абсолютный многолетний минимум составляет $-38,4^{\circ}\text{C}$, продолжительность морозного периода - 141 сутки со средней температурой воздуха менее 0°C .

Преобладающее направление ветра в зимнее время – южное.

Устойчивый снежный покров наблюдается в течение 120-140 дней. Толщина снежного покрова изменяется от 10 - 20 см до 40 см и выше.

Наиболее теплый месяц – июль, среднемесячная температура воздуха для июля составляет $+20,2^{\circ}\text{C}$. Абсолютный многолетний максимум составляет $+38,5^{\circ}\text{C}$. Преобладающее направление ветра в летнее время – северо-западное.

К неблагоприятным атмосферным явлениям относятся метели, сильные ливни с градом и шквалистым ветром, гололёд.

Выводы

Территория характеризуется достаточно однородными метеорологическими условиями рассеивания примесей в атмосфере и имеет умеренный потенциал загрязнения атмосферы.

Агроклиматические ресурсы

Всю совокупность погодных условий принято разделять на две группы:

- **благоприятные** для роста сельскохозяйственных культур (сумма тепла, освещение, продолжительность вегетации);
- **ограничивающие** уровень урожайности (недостаточная влагообеспеченность, очень высокие летние температуры, засухи, суховеи, пыльные бури).

Безморозный период длится менее полугода, первые заморозки наступают в последней декаде октября, последние – в третьей декаде мая. Снежный покров держится 3,5 – 4 месяца. Средняя глубина промерзания грунта 120-140 см, в суровые зимы - до 180 см.

Основные метеорологические факторы, необходимые для роста и развития сельскохозяйственных культур: свет, тепло и влага. Условия для выращивания сельскохозяйственных культур считаются благоприятными при обеспеченности теплом 80 -70 %.

Показатель теплообеспеченности вегетационного периода - сумма среднесуточных температур за период с температурой выше 10° (период малой активной вегетации растений –147 дней и большой вегетационный период – 182 дня). В этот период начинается вегетация большинства сельскохозяйственных культур.

Суммы средних суточных температур за период активной вегетации растений колеблются в пределах до 2390°С.

Период активной вегетации растений в агроклиматическом районе начинается в середине мая. Сумма осадков за год составляет 480-500 мм, за период вегетации колеблется от 270 и выше. Показателем влагообеспеченности вегетационного периода служит гидротермический коэффициент (ГТК), который равен 1,1. Режим влажности почвы непрерывно меняется и в значительной степени обуславливается рельефом местности. На территории района хорошо обеспечены теплом почти все сельскохозяйственные культуры.

Основные метеорологические показатели Тербунского муниципального района

Суммы температур, Выше +10С°	Гидротермический коэффициент	Средняя температура воздуха, С°		Осадки теплого периода (мм)	Безморозный период (кол-во дней)	Высота снежного покрова, см
		январь	июль			
2390	1,1	- 10,3	+ 20,2	< 270	150	до 40 и выше

Наименее устойчивый элемент климата – осадки. В среднем за год выпадает до 500 мм. Территория относится к зоне недостаточного увлажнения, что обусловлено достаточно высокой испаряемостью в теплый период.

Большая часть осадков выпадает в летнее время, около 70 % осадков выпадает в виде дождя, остальные, в виде снега.

К неблагоприятным метеорологическим явлениям, наносящим значительный ущерб сельскохозяйственному производству, относятся засухи, суховеи, заморозки, сильные ливни и град, шквалистый ветер, гололёд.

Выводы

Агроклиматические ресурсы Тербунского муниципального района благоприятны для жизнедеятельности человека, туризма, отдыха, трудовой деятельности и сельскохозяйственной деятельности;

Территория сельского поселения оценивается по природно-климатическим условиям, как благоприятная для земледелия в связи с достаточным количеством осадков (гидротермический коэффициент (ГТК) равен 1,1), выпадающих в период активной вегетации.

Климатические условия и почвы благоприятны для возделывания зерновых культур, сахарной свеклы. На хорошо окультуренных землях возможно получение высоких устойчивых урожаев.

Неблагоприятные метеорологические явления (в вегетационный и зимний периоды): заморозки, засухи, суховеи, сильные ветры, ливни и град - наносят сильный вред сельскохозяйственным культурам.

3.3.2. Геологическое строение и минерально-сырьевые ресурсы

Рельеф

Территория района располагается в пределах Среднерусской возвышенности, рельеф поверхности сельского поселения Новосильский сельсовет представляет собой

возвышенную равнину с развитой овражно-балочной сетью, с общим уклоном к реке Кобылья Снова.

На территории сельского поселения имеют место экзогенный геологический процесс - эрозионный. Овражная эрозия проявляется на склонах водоразделов и речных террас (р. Кобылья Снова и р. Голая Снова), сложенных легко размываемыми горными породами.

По днищам балок протекают временные водотоки, зарегулированные прудами. Эрозионно-опасные земли неудобны для сельскохозяйственной деятельности.

Характер рельефа влияет на распределение поверхностных и грунтовых вод, что влияет на формирование растительности и почвообразовательного процесса. Близкое залегание грунтовых вод на рассматриваемой территории проявлено по днищам балок.

На территории сельского поселения есть места, ограниченно благоприятные для строительства (участки земель населенных пунктов в речной долине р. Кобылья Снова и р. Голая Снова).

Освоение ограниченно-благоприятных площадок, потребует проведение мероприятий инженерной подготовки (вертикальная планировка, понижение грунтовых вод, защита от затопления и др.) и инженерно-геологических изысканий с целью выявления участков, подверженных экзогенным геологическим процессам (близкое залегание грунтовых вод, просадочные грунты и др.).

Поэтому при строительстве необходимо соблюдать: СНиП 2.01.15-09 «Инженерная защита территорий, зданий и сооружений от опасных геологических процессов», при строительстве на закарстованных территориях и просадочных грунтах - в соответствии со СНиП 2.02.01-83*, (п. 4, 13); инженерная подготовка территории для защиты от затопления должна проводиться в соответствии со СНиП 2.07.01- 89 (разд. 8).

Выводы

Несмотря на то, что территория сельского поселения расчленена овражно-балочной сетью, в целом, по условиям рельефа почвы пригодны для механизированной обработки и при правильном их использовании могут давать высокие и устойчивые урожаи всех районированных сельскохозяйственных культур.

Полезные ископаемые

В геолого-литологическом отношении Тербунский район представлен мощной толщей осадочных отложений девонского, мелового, четвертичного возраста, залегающей на кристаллическом фундаменте протерозойского возраста.

На территории сельского поселения Новосильский сельсовет имеются проявления и выходы полезных ископаемых: песка (западнее с. Новосильское; севернее д. Вершина, рядом с прудом) и глины (севернее д. Вершина, рядом с прудом), которые используются населением для внутрихозяйственных нужд.

Выводы

Наличие в границах сельского поселения запасов полезных ископаемых (песков и глин), способствует дальнейшему развитию территории поселения.

В соответствии с п. 9.2* (СНиП от 02.07.01-89* «Градостроительство. Планировка и застройка городских и сельских поселений»), запрещается проектирование и строительство промышленных комплексов и других народнохозяйственных объектов до получения от соответствующей территориальной геологической организации данных об отсутствии полезных ископаемых в недрах под участком предстоящей застройки.

Застройка площадей залегания полезных ископаемых, а также размещение в местах их залегания подземных сооружений допускаются с разрешения органов управления государственным фондом недр и горного надзора только при условии обеспечения возможности извлечения полезных ископаемых или доказанности экономической целесообразности застройки.

3.3.3. Водные ресурсы

Липецкая область имеет хорошо развитую гидрографическую сеть, на ее территории насчитывается 127 рек длиной свыше 10 км и 212 речек длиной менее 10 км, они относятся к бассейну Атлантического океана.

Реки Тербунского района имеют воду гидрокарбонатную, преимущественно слабо минерализованную, по режиму относятся к рекам с весенним половодьем, их главная особенность - сезонность стока: резко выраженное весеннее половодье, сравнительно низкая летняя межень, с отдельными небольшими подъемами уровня в результате летних ливневых дождей. Осенние паводки бывают небольшие и наблюдаются не каждый год.

Гидрографическая сеть сельского поселения Новосильский сельсовет представлена реками **Кобылья Снова** и **Голая Снова**, прудами и многочисленными ручьями.

Характеристика рек на территории сельского поселения

п/п	Название реки	Длина (км), в пределах сельского поселения	Общая длина, км	Площадь водосбора, км ²
1	2	3	4	5
1	Кобылья Снова	7,0	56	1230
2	Голая Снова	6,8	14	106

Река **Кобылья Снова** пересекает территорию сельского поселения с запада на восток; она – приток р. Снова, протекает по Липецкой и Воронежской области. Река **Голая Снова** протекает с юга сельского поселения до впадения в реку Кобылья Снова.

Реки **Кобылья Снова** и **Голая Снова** относятся к типу рек со смешанным, преимущественно снеговым питанием, на долю которых приходится около 65-60 процентов годового стока.

Остальная часть годового стока падает на дождевое питание (25-30 процентов) и за счет подземных вод (15 процентов).

Зимой река и ручьи питаются за счет подземных источников, весной - снеговыми водами, летом - дождевыми. Воды рек используется для орошения садов и огородов.

Перечень прудов в сельском поселении (построенных по проекту).

п/п	Водный объект, его местонахождение	Объем, млн. м ³	Площадь, га	Балансодержатель ГТС, землепользователь	Примечание
1	2	3	4	5	6
1	Пруд на реке Кобылья Снова, с. Новосильское	0,425	26,2	Бесхозный	Построен по проекту
2	Пруд на балке без названия, юго-западная окраина с. Новосильское	0,59	16,2	ООО «Новосильское»	Построен по проекту

Территория района богата подземными водами. Основной водоносный горизонт залегает на глубине от 60 до 150 м в толще известняков девонского возраста. Таким образом, внутренние воды являются исключительно важным природным богатством.

При хозяйственно-питьевом водоснабжении населения и техническом водоснабжении сельскохозяйственных предприятий используются подземные воды. Они эксплуатируются отдельными буровыми скважинами, колодцами.

Грунтовые воды на территории сельского поселения залегают от поверхности на глубину 5-20 м, на слаборасчлененных водораздельных пространствах - на глубину 3-5 м.

Амплитуда колебаний уровня грунтовых вод по сезонам года составляет от 2 до 3,5 м в зависимости от количества и характера распространения осадков. В оврагах, расположенных вдоль речных долин, грунтовые воды опускаются на глубину 7- 9 м и более.

Выводы

По территории поселения протекают реки Кобылья Снова и Голая Снова.

На территории сельского поселения есть пруды, которые можно использовать для зарыбления и для рекреации.

Есть ресурсы пресных подземных вод. Пробы воды, взятые из артскважин в с. Новосильское и д. Вершина, соответствуют СанПиН 2.1.4.1074-01 «Питьевая вода».

Территория сельского поселения Новосильский сельсовет водообеспечена.

3.3.4. Почвенные ресурсы

Почвенный покров является результатом длительного и сложного развития природных условий. Основными почвообразующими факторами являются – рельеф местности, климат, растительность.

Рельеф сельского поселения представляет собой возвышенную равнину, расчлененную овражно-балочной сетью. Умеренно-континентальный климат, лесная и степная растительность определяют тип почв.

Черноземные почвы сформировались под покровом лугово-степной растительности, оставляющей в почве ежегодно большое количество органического вещества, обуславливающего высокую гумусность черноземов, аккумуляцией в нем элементов зольного питания, а также наличием ясно выраженной комковато-зернистой структуры.

Доминирующими почвами являются выщелоченные **черноземы**. Оподзоленные черноземы встречаются отдельными участками среди выщелоченных черноземов.

Черноземы представлены следующими подтипами: оподзоленными и выщелоченными. Они расположены на водораздельных плато, слабополгих и пологих склонах различных экспозиций. Преобладают среднегумусные среднетощие глинистые и суглинистые разновидности данных почв. Встречаются участки, занятые высокогумусными мощными черноземами.

Незначительное распространение получили **серые лесные** разновидности почв. Серые лесные почвы образовались под покровом широколиственных лесов. Эти почвы по сравнению с черноземными бедны перегноем.

Отдельными пятнами встречаются **луговые, лугово-черноземные, влажнолуговые, лугово-болотные и болотные почвы**.

В границах сельского поселения протекают реки Кобылья Снова и Голая Снова, где сформировались **аллювиальные (пойменные)** разновидности почв, которые

характеризуются регулярным (но не обязательно ежегодным) затоплением паводковыми водами и отложением на поверхности почв свежих слоев аллювия.

На склонах различных экспозиций расположены эродированные почвы различной степени смытости (слабо-, средне-, сильносмытые почвы).

По оврагам расположены смытые и намытые почвы оврагов и балок.

Смытые почвы расположены по крутым склонам оврагов и балок и характеризуются почти полным отсутствием гумусового горизонта, постоянным дефицитом влаги. Намытые почвы расположены по днищам оврагов и балок, имеют различную мощность гумусового слоя в зависимости от интенсивности процессов отложения.

Плодородие почв подвергается ежегодно незначительным изменениям. Основными причинами убывания плодородия следует назвать, как природные факторы (наличие эрозионных склонов, поднятия уровня грунтовых вод), так и нарушение баланса азота и других питательных веществ (подвижного фосфора и обменного калия), вынос которых не восполняется вносимыми удобрениями; снижением уровня культуры земледелия в последние годы.

Для повышения плодородия почв необходимо внедрять научно-обоснованную систему земледелия, позволяющую устранить негативные явления, приводящие к деградации плодородия почв. Для повышения эффективного плодородия необходимо систематическое внесение органических и минеральных удобрений. Удобрения увеличивают запас питательных веществ в почве, улучшают водный и воздушный ее режимы, структуру, увеличивают холодостойкость озимых культур, устойчивость сельскохозяйственных культур к засухе, а также повышают сопротивляемость их к вредителям и болезням.

Важную роль в защите почв от эрозии играет растительный покров, поэтому на склоновых пастбищах к противоэрозионным мероприятиям относится пастбищеоборот, который предусматривает нормальный выпас скота, поверхностное улучшение травостоя. Кроме того, необходимо проводить снегозадержание и регулирование снеготаяния.

Для борьбы с линейной водной эрозией и предотвращения роста оврагов необходимо сохранение существующей древесно-кустарниковой растительности, облесение склонов и вершин оврагов и балок, строительство простейших гидротехнических сооружений.

Кадастровая стоимость земель сельхозназначения составляет: по сельскому поселению Новосильский сельсовет – **1,63 руб./м²**; в с. Новосильское – **1,45 руб./м²**; в д. Вершина – **0,86 руб./м²**.

Наиболее существенное влияние на сохранение и увеличение плодородия почв оказывает система удобрений. Все вышесказанное свидетельствует о необходимости применения мероприятий по охране почв, восстановлению и повышению их плодородия.

Рациональное использование земель включает введение и освоение севооборотов с правильным и обязательным соблюдением чередования культур, с экономически правильной структурой посевных площадей, систему обработки почв, направленную на повышение ее плодородия.

Выводы

Доминирующими почвами сельского поселения являются черноземы. Кадастровая оценка сельскохозяйственных угодий составляет 1,63 руб/м².

Почвы, вовлеченные в сельскохозяйственный оборот, нуждаются в постоянном улучшении и поддержании плодородия, необходимо строгое соблюдение агротехнических мероприятий.

3.3.5. Лесосырьевые ресурсы

Лесные ресурсы

Лес является одним из мощных и эффективных факторов защиты и очистки атмосферы, воды и почв от различного рода загрязнения. Составной частью леса являются и его живые обитатели, которые находятся в тесной взаимосвязи и взаимообусловленности со всеми другими компонентами биогеоценоза.

Леса ОКУ «Тербунское лесничество» Управления лесного хозяйства Липецкой области отнесены к лесостепной зоне к району лесостепей европейской части Российской Федерации на основании Приказа Федерального агентства лесного хозяйства от 09.03.2011 г. № 61 «Об утверждении Перечня лесорастительных зон Российской Федерации и Перечня лесных районов Российской Федерации» (зарегистрировано в Минюсте РФ 28.04.2011 г. № 20617).

По целевому назначению леса ОКУ «Тербунское лесничество» относятся к защитным лесам, в соответствии с Лесным кодексом РФ от 04.12.2006г. № 200-ФЗ (ст. 102) с изменениями и дополнениями (от 29.12.2010 г.).

На основании Лесного кодекса РФ от 04.12.2006 г. № 200-ФЗ с изменениями и дополнениями (редакция от 19.03.2009 г.), Лесоустроительной инструкции (2008 г.), утвержденной приказом МПР России от 06.02.2008 г. № 31, к ценным лесам отнесены категории защитных лесов – противозерозионные леса.

Земли лесного фонда площадью 751 га, в границах сельского поселения Новосильский сельсовет, относятся к Большеполянскому участковому лесничеству (ОКУ «Тербунское лесничество») по целевому назначению - **защитные леса, противоэрозионные.**

Лесов, пригодных для промышленных разработок на территории муниципального образования не имеется.

На территории сельского поселения Новосильский сельсовета есть лесные насаждения не входящие в лесной фонд, они находятся на землях сельскохозяйственного назначения, автомобильного транспорта и населенных пунктов, это небольшие участки древесно-кустарниковой растительности и лесополосы.

Выводы

На территории сельского поселения есть земли лесного фонда, отнесенные к категории защитных (противоэрозионных) лесов.

Ресурсы флоры

Естественный растительный покров сельского поселения Новосильский сельсовет характеризуется видовым разнообразием и представлен травянистой, древесной и кустарниковой растительностью.

Естественная травянистая растительность сохранилась, преимущественно, небольшими участками в поймах реки, а так же на склонах и днищах оврагов и балок. По склонам оврагов и балок распространены: овсяница овечья, мятлик луговой, клерия степная, клевер горный и луговой, люцерна серповидная и другие.

Ценные кормовые угодья представлены **бобовыми** - клевер, мышиный горошек; **злаками** – вейник, полевица, пырей ползучий; разнотравье – кровохлебка, одуванчик, шалфей, колокольчик, тимофеевка, мятлик и другие. Многие растения наделены медоносными и лекарственными свойствами. Травостой - изрежен, поэтому кормовые угодья нуждаются в коренном улучшении.

На обрабатываемых массивах пашни произрастают **сорные травы**: корнеотпрысковые многолетники – осот розовый и полевой, молочай лозный, вьюнок полевой, молокан татарский; корневищные - пырей ползучий; однолетники – горчица полевая, лебеда белая, живокость полевая, мышей сизый и зеленый, щирица, ромашка непахучая.

Ресурсы фауны

Животный мир лесов, водотоков Тербунского района разнообразен, но в связи с хозяйственной деятельностью человека и высокой распаханностью земель, значительно сократилась численность всех видов животных и птиц.

Для нераспаханных участков характерны **представители фауны**: грызуны - суслики, мыши, полевки, зайцы, хомяки и тушканчики; обитают животные, принадлежащие к отряду **насекомоядных** - крот и несколько видов землероек. Из отряда **рукокрылых млекопитающих** водятся различные виды летучих мышей.

В лесах **водятся** лось, кабан, волк, из хищных – лисица, волк, хорек, изредка – барсук, выдра.

Разнообразен и многочислен **мир пернатых**. К ним относятся домовый воробей, галка, сорока, ворон, сизый голубь, тетерев, неясыть, домовый сыч, тетеревиный, хохлатый жаворонок, ворона, серая куропатка, полевой воробей, сойка, большинство видов дятлов и обыкновенная овсянка.

Основная масса птиц на зиму улетает на юг, а в теплое время года возвращается обратно. Есть и такие птицы, которые живут только зимой, а весной улетают на север. К таким кочующим в зимнее время птицам относятся свиристели, черные дятлы, чижи, снегири, чечетки.

Большинство птиц обитает в лесах. В хвойных лесах птиц гораздо меньше, чем в лиственных. Некоторые птицы живут вблизи жилья человека. Они населяют постройки в селениях или гнездятся в парках и садах в границах населенного пункта.

На реках и озерах в теплое время года гнездится много **водоплавающих птиц**, встречаются утки, кулики, цапли.

В реках и озерах обитают **различные рыбы**: окунь, щука, голавль, язь, плотва, сом, лещ, судак, красноперка, линь, карась, ерш, сазан. Также в водоемах обитают раки, моллюски, земноводные.

Из **пресмыкающихся** водятся **рептилии**: ужи, гадюки, ящерицы; **из амфибий** – лягушки, тритоны.

Мир **насекомых** отличается большим разнообразием: водятся многочисленные виды жуков, бабочек, прямокрылых, а также пчелы, осы, шмели.

Все рассматриваемые виды животных имеют большое значение в поддержании экологического равновесия в почвах, фитоценозах и водоёмах.

Помимо экологического значения учитывается их охотничье и эстетическое значение. Поэтому важной чертой размещения животных по территории района является увеличение видового состава путём создания заказников, путём акклиматизации и реакклиматизации видов, а также самостоятельного вселения животных и птиц.

Выводы

Виды животных на территории сельского поселения имеют большое значение в поддержании экологического равновесия в почвах, фитоценозах и водоёмах; помимо экологического значения учитывается и эстетическое значение.

3.3.6. Ландшафтно-рекреационный потенциал

Территория сельского поселения Новосильский сельсовет имеет высокую освоенность и овражно-балочную расчлененность. Наибольшей рекреационной ценностью обладают территории у реки Кобылья Снова, Голая Снова, пруды и участки с древесно-кустарниковой растительностью.

Развитию рекреации в сельском поселении Новосильский сельсовет способствует наличие водных объектов (р. Кобылья Снова, Голая Снова, пруды), привлекающие для отдыха выходного дня; купальный сезон продолжительностью 75-85 дней (t массового купания 20-22⁰С).

Выводы

В границах сельского поселения есть территории, обладающие рекреационной ценностью: реки Кобылья Снова, Голая Снова и пруды.

Ограничивающие факторы развития рекреации: отсутствие рекреационной инфраструктуры и сервиса.

3.4. Административно-территориальное устройство. Населенные пункты, входящие в границы муниципального образования.

Статус муниципального образования **сельское поселение Новосильский сельсовет** установлен законом Липецкой области от 2 июля 2004 года № 114-ОЗ «О наделении муниципальных образований в Липецкой области статусом городского округа, муниципального района, городского и сельского поселения».

Границы территории сельского поселения определены законом Липецкой области от 23 сентября 2004 г. № 126-ОЗ «Об установлении границ муниципальных образований Липецкой области».

В состав **сельского поселения Новосильский сельсовет** входят село Новосильское и деревня Вершина.

Село **Новосильское** является административным центром сельского поселения.

Характеристика сельского поселения по количеству населенных пунктов, их удаленности от центра поселения, численности постоянно проживающего населения.

Сельское поселение	Характеристика сельского поселения			
	Центральная усадьба	Населенные пункты в границах поселения	Расстояние до центра поселения	Количество населения на 01.01.2010 г.
1	2	3	4	5
Новосильский сельсовет	село Новосильское	село Новосильское деревня Вершина	- 2,7 км	550 37
Всего:				587

3.4.1. Население и демография

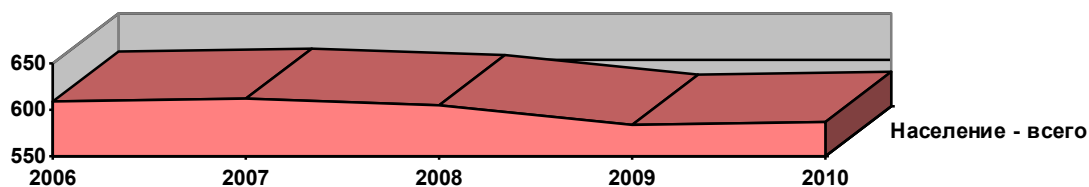
Динамика численности населения и его возрастная структура являются социально-экономическими показателями поселения, которые определяют воспроизводство населения, влияют на состояние рынка труда и определяют устойчивость развития территории.

В настоящее время демографическая ситуация - одна из важнейших социально-экономических проблем страны Липецкой области и сельского поселения Новосильский сельсовет.

Численность населения

Необходимо отметить, что количество населения, начиная с 2006 года (за последние пять лет) незначительно уменьшилось: с 609 человек до 587 человек.

Показатели изменения численности населения по годам



Уменьшение количества населения произошло за счет оттока и естественной убыли населения и рождаемости, не превышающей уровень смертности.

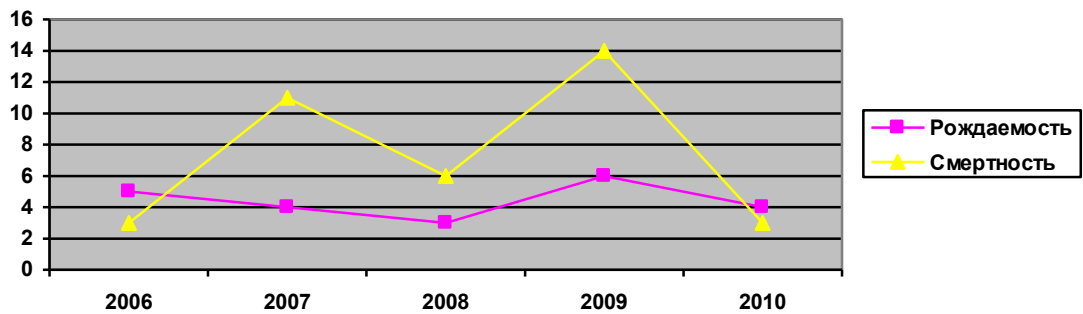
Изменение численности населения по годам в сельском поселении

ед. измерения – (человек)	2006 г.	2007 г.	2008 г.	2009 г.	2010 г.
1	2	3	4	5	6
Население	609	612	605	584	587

Рождаемость	5	4	3	6	4
Смертность	3	11	6	14	3
Превышение смертности над рождаемостью	(-2)	(7)	(3)	(8)	(-1)

Смертность превысила рождаемость за данный период в 1,7 раза - родилось 22 человека, умерло 37 человек, в результате чего наблюдается естественная убыль населения.

Показатели рождаемости и смертности населения по годам



Следует отметить, в сельском поселении смертность значительно ниже, чем в других поселениях района, но показатели рождаемости - на низком уровне и это не влияет на общую динамику увеличения численности населения.

Выводы

Факторами снижения численности населения являются: упадок сельскохозяйственного производства и низкий уровень жизни сельского населения, отток сельской молодежи в город и низкие показатели рождаемости.

Механический прирост населения

По данным с 2006 по 2010 годы механическое движение населения в сельском поселении Новосильский сельсовет характеризовалось незначительным превышением числа ушедших над числом прибывших, то есть миграционным оттоком населения жителей над числом ушедших: прибыло 47 человек и ушло 50 человек.

Механическое движение населения по годам

ед. измерения – (человек)	2006 г.	2007 г.	2008 г.	2009 г.	2010 г.
1	2	3	4	5	6
Прибывшие	9	10	-	15	13
Убывшие	8	10	18	4	10

За период с 2006 по 2008 годы миграционный баланс был отрицательным, но с 2009 по 2010 годы миграционный баланс стал положительным и это оптимизирует ситуацию.

На механический прирост населения повлияли показатели низкой рождаемости и высокой смертности населения - уменьшилась общая численность населения.

Выводы

Следует отметить, что естественный прирост населения зависит от демографической структуры населения, которая характеризуется инерционностью. А механической приток (миграция) является основной силой, которая может поддержать и увеличить численность населения сельского поселения.

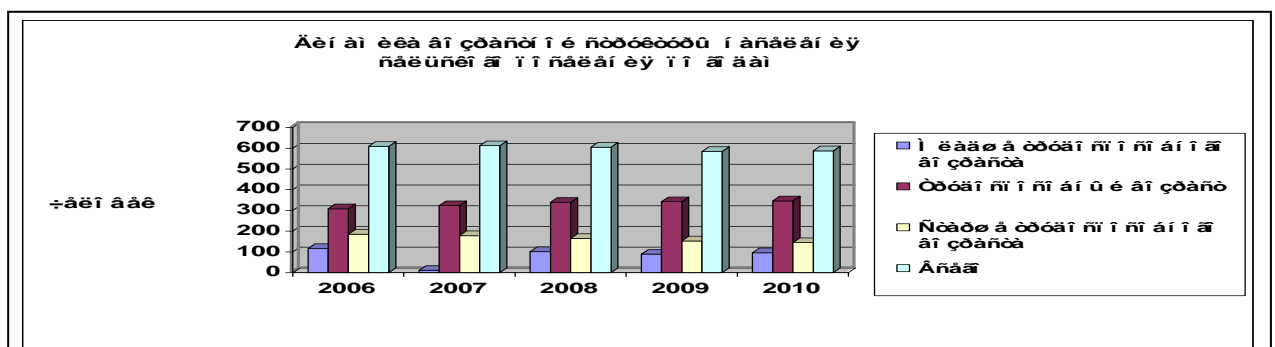
Возрастная структура населения

Возрастная структура населения сельского поселения Новосильский сельсовет с 2006 по 2010 годы претерпела изменения в сторону уменьшения численности населения категории «ниже трудоспособного возраста» с 308 до 346 человек.

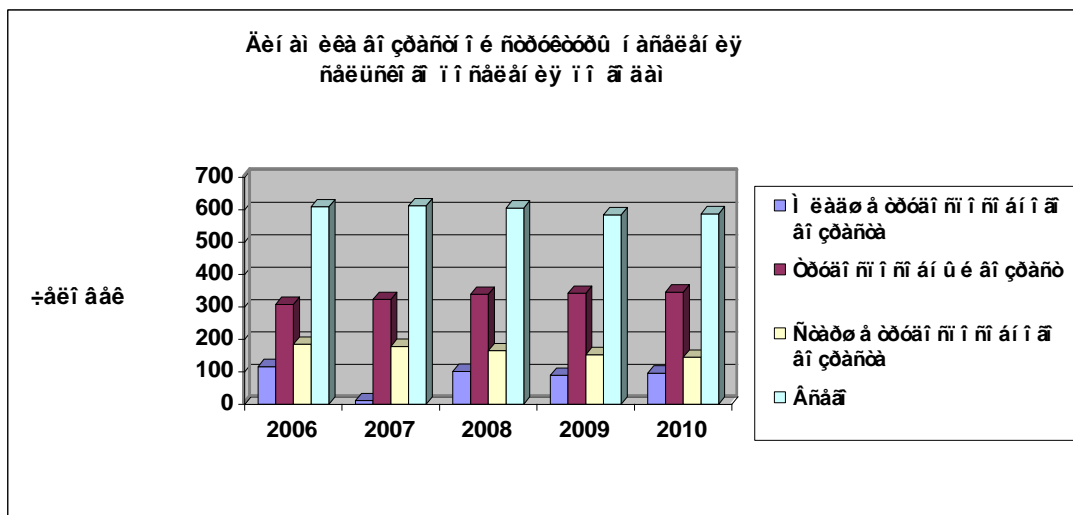
По данным на 01.01.2011 г. возрастная структура населения в сельском поселении Новосильский сельсовет характеризуется неравномерным распределением: численность населения в трудоспособном возрасте (по данным предоставленным администрацией сельского поселения) составляет 346 чел., что составляет 58,9 % от общей численности населения.

Возрастная структура населения в границах сельского поселения

Ед. измерения (человек)	2006 г.	2007 г.	2008г.	2009 г.	2010 г.
1	2	3	4	5	6
Дети до 17 лет/(в т.ч. 0-6 лет)	116/27	111/26	101/25	89/25	96/29
Трудоспособный возраст	308	323	339	342	346
Пенсионный возраст	185	178	165	153	145
Мужчины	281	281	277	273	271
Женщины	328	331	328	311	316
Всего	609	612	605	584	587



На долю населения младше трудоспособного возраста приходится - 96 чел. (в том числе 29 чел. от 0 до 6 лет), или 16,4 % и старше трудоспособного возраста – 145 чел., или 24,7 %.



Из таблицы и приведенных диаграмм следует, что численность населения пожилого возраста значительно превышает численность молодёжи. На одного жителя сельского поселения в трудоспособном возрасте приходится 1,4 чел. в возрасте старше и младше трудоспособного.

Переход части населения трудоспособного возраста в группу населения старше трудоспособного не будет компенсироваться за счёт вступления населения младшей возрастной группы в трудоспособный возраст. Таким образом, демографическая нагрузка на трудоспособное население будет увеличиваться, что в свою очередь будет оказывать негативное влияние на экономику поселения.

Говоря о возрастной структуре населения сельского поселения, следует отметить, что подобный тип возрастной структуры в настоящее время характерен для сельских поселений многих районов России.

Трудовые ресурсы

Трудовые ресурсы являются одним из главных факторов развития территории. Согласно данным администрации сельского поселения, численность трудоспособного населения в сельском поселении составляет 346 чел., или 58,9 % от общей численности населения.

Из таблицы видно количество трудовых ресурсов в сельском поселении – 218 человек или 37,1 % от общей численности населения.

Численность экономически активного населения составляет 173 чел., что составляет 29,5 % от общей численности населения сельского поселения или 79,4 % от трудовых ресурсов поселения.

**Трудовой баланс населения на 01.01. 2011г. в границах
сельского поселения**

Показатели	на 01.01.2011 г.
А. Население в трудоспособном возрасте - всего	346
в том числе:	
1. Неработающие инвалиды и льготные пенсионеры	10
2. Лица, занятые в домашнем и личном подсобном хозяйстве	103
3. Учащиеся в трудоспособном возрасте, обучающиеся с отрывом от производства	19
Б. Население в трудоспособном возрасте А-(1+2+3)	214
В. Население в пенсионном возрасте	145
в том числе:	
а/ продолжающие участвовать в производстве	4
Итого трудовых ресурсов Б+а	218
- градообразующая группа	110
- обслуживающая группа	63

Таким образом, на 1000 чел. населения приходится 294 экономически активных жителя. Общая численность незанятых трудовых ресурсов на территории сельского поселения составила 45 человек.

Распределение трудовых ресурсов

п/п	Показатели	Численность (человек)
1	2	3
1	Трудовые ресурсы, из них	218
	(экономически активное население):	173
	- занятые в сельском хозяйстве:	
	в ООО «Новосильское»	4
	в КФХ	3
	в ЛПХ	103
	- занятые в сфере образования	33
	- занятые в сфере культуры	5
	- занятые в сфере здравоохранения	2
	- занятые в сфере услуг (торговля)	6
	-занятые в ЖКХ	-
	-занятые в других организациях	17
	-незанятые трудовые ресурсы	45

В группу незанятых трудовых ресурсов входят: безработные (на территории сельского поселения - 16 человек) и трудоспособные жители, работающие не на

территории сельского поселения, выезжающие на работу вахтовым методом и в другие регионы, в том числе – в г. Москва.

Эти процессы негативным образом влияют на снижение трудового потенциала территории, снижение потребительского потенциала и на процессы территориального развития и пространственного освоения. Негативным образом воздействует на демографический и миграционный потенциал сельского поселения Новосильский сельсовет, наличие крупного центра притяжения мигрантов г. Москва и г. Липецк. Трудоспособное население переезжает в областной центр и другие регионы.

Факторами снижения численности населения являются:

- дефицит мест приложения труда;
- относительный упадок сельскохозяйственного производства;
- низкий уровень жизни сельского населения.

Перспектива развития рынка труда в сельском поселении Новосильский сельсовет связана с развитием сельскохозяйственного производства и созданием производств по переработке сельхозпродукции. Создание новых рабочих мест перспективно в сфере культурно-бытового обслуживания, торговле, общественном питании и оказании иных платных услуг.

Администрация сельского поселения должна вести работу по увеличению мест приложения трудовой деятельности:

- направлять молодёжь (до 18 лет), не имеющую профессии, в учреждения профессионального образования для получения специальности до начала трудовой деятельности;
- привлекать незанятых граждан к трудовой деятельности;
- развивать и поддерживать малое и среднее предпринимательство для создания новых рабочих мест;
- оказывать поддержку мигрантам из других регионов для обеспечения квалифицированной рабочей силой.

Выводы

Демографическая ситуация, сложившаяся в настоящее время в сельском поселении Новосильский сельсовет неблагоприятная: с 2006 по 2010 годы смертность превысила рождаемость в 1,7 раза.

Оптимизирующий момент: за период с 2009 по 2010 годы миграционный баланс был положительным, за счет чего численность населения последние годы остается почти на одном уровне.

Доля населения младших возрастных групп значительно ниже доли населения старших возрастных групп (16,4% против 24,7%), что впоследствии приведет к увеличению демографической нагрузки на трудоспособное население.

Для сокращения естественной убыли населения необходимо принятие административных мер, направленных на стимулирование рождаемости и создание условий для привлечения мигрантов из других регионов.

Прогноз перспективной численности населения

На перспективу уровень естественного прироста во многом будет зависеть от реализации целевых программ: федеральных, областных и районных, а также мероприятий, которые должны быть осуществлены администрацией района и сельского поселения для решения демографических проблем.

Для улучшения демографической ситуации в сельских поселениях Тербунского района, требуется осуществление широкого круга социально-экономических мероприятий:

- сохранение и укрепление здоровья населения, увеличение продолжительности жизни;
- создание условий для ведения здорового образа жизни;
- укрепление репродуктивного здоровья населения, здоровья детей и подростков;
- повышение уровня рождаемости и сокращение уровня материнской и младенческой смертности; поддержка материнства и детства;
- сокращение общего уровня смертности населения, в том числе от социально-значимых заболеваний и внешних причин;
- реабилитация инвалидов;
- укрепление института семьи, возрождение и сохранение традиций крепких семейных отношений;
- усиление миграционной привлекательности сельского поселения, за счет развития жилищного, культурно-бытового и промышленного строительства;
- организация демографического мониторинга населения;
- информирование потенциальных мигрантов о возможностях трудоустройства, порядке и возможностях найма или приобретения недвижимости, социально-экономическом положении поселения, традициях и условиях проживания;
- оказание мигрантам помощи в урегулировании вопросов занятости, организации расселения, социальной и психологической адаптации.

Начиная с 2006 года, в сельском поселении Новосильский сельсовет количество населения уменьшилось с 609 до 587 человек. Учитывая данные, за последние пять лет, рассчитываем проектную численность населения по следующей формуле:

$$N_a = N_o * \frac{(1 + K_{\text{общ.пр.}})^a}{1000}, \text{ где}$$

N_a – численность населения через n лет;

N_o – численность населения в исходный период;

$K_{\text{общ. пр.}}$ – среднегодовой коэффициент общего прироста;

a – число лет от исходной даты.

На расчетный срок:

$$N_{10/20} = 587 * \frac{(1 + 0,963875205)^{10/20}}{1000} = 592 \text{ (чел.)} - \text{ на } 2020 \text{ г.}; = 598 \text{ (чел.)} - \text{ на } 2030 \text{ г.}$$

Выводы

По прогнозам ожидается замедление естественной убыли населения с 2012-2013 года за счет улучшения качества жизни, снижение миграционного оттока.

На улучшение демографической ситуации, стимулирование рождаемости, обеспечение доступности жилья для молодых семей работают программа ипотечных кредитов, федеральная целевая программа «Жилище», областные целевые программы: «Молодая семья», «Программа по оказанию содействия добровольному переселению в Липецкую область соотечественников, проживающих за рубежом, на 2007-2012 годы».

В соответствии с программой с 2007 по 2012 годы в Тербунский район намечено переселение 1320 человек.

3.4.2. Земельный фонд и категории земель

Земельный фонд сельского поселения Новосильский сельсовет составляет 4508 га.

Согласно законодательству, **земли в Российской Федерации по целевому назначению** подразделяются на следующие категории:

- земли сельскохозяйственного назначения;
- земли населенных пунктов;
- земли промышленности, энергетики, транспорта, связи, радиовещания, телевидения, информатики, земли для обеспечения космической деятельности, земли обороны, безопасности и земли иного специального назначения;
- земли особо охраняемых территорий и объектов;
- земли лесного фонда;
- земли водного фонда;
- земли запаса.

Категории земель имеют разделение по целевому назначению и соответствующему разрешенному использованию.

Земли сельскохозяйственного назначения.

«Землями сельскохозяйственного назначения признаются земли, находящиеся за границами населенного пункта и предоставленные для нужд сельского хозяйства, а также предназначенные для этих целей» (Земельный кодекс РФ (п.1 ст.77):

- сельскохозяйственные угодья - пашни, сенокосы, пастбища, залежи, земли, занятые многолетними насаждениями (садами, виноградниками и другими),
- земли, занятые внутрихозяйственными дорогами,
- земли, занятые коммуникациями,
- земли, занятые лесными насаждениями, предназначенными для обеспечения защиты земель от воздействия негативных (вредных) природных, антропогенных и техногенных явлений,
- земли, занятые водными объектами,
- а также земли, занятые зданиями, строениями, сооружениями, используемыми для производства, хранения и первичной переработки сельскохозяйственной продукции.

В границах сельского поселения Новосильский сельсовет земли сельскохозяйственного назначения занимают 3,2 тыс. га.

Земли населенных пунктов

Землями населенных пунктов признаются земли, используемые и предназначенные для застройки и развития населенных пунктов. Одновременно с установлением категории земель населенных пунктов вводится определение границ этих земель. В соответствии с Земельным кодексом РФ «границы городских, сельских населенных пунктов отделяют земли населенных пунктов от земель иных категорий» (Земельный кодекс РФ ст.83 п.2).

Собственность на землю в границах населенных пунктов поселения распределяется на частную, в т.ч. физических и юридических лиц, а также на государственную - федеральную и областную; муниципальную – районную и поселенческую, согласно требованиям земельного законодательства.

В границах сельского поселения Новосильский сельсовет земли населенных пунктов занимают 0,55 тыс. га.

Земли промышленности, энергетики транспорта, связи, радиовещания, телевидения, информатики, земли для обеспечения космической деятельности, земли обороны, безопасности и земли иного специального назначения.

Согласно законодательству, землями промышленности, энергетики, транспорта, связи, радиовещания, телевидения, информатики, землями для обеспечения космической деятельности, землями обороны, безопасности и землями иного специального назначения признаются земли, которые расположены за границами населенных пунктов и

используются или предназначены для обеспечения деятельности организаций и (или) эксплуатации объектов промышленности, энергетики, транспорта, связи, радиовещания, телевидения, информатики, объектов для обеспечения космической деятельности, объектов обороны и безопасности, осуществления иных специальных задач.

На картах (схемах), содержащихся в генеральных планах сельских поселений отображаются существующие и планируемые границы земель промышленности, энергетики, транспорта и связи, а также границы зон инженерной и транспортной инфраструктур (Градостроительный кодекс п. 6 ст. 23).

В зависимости от характера задач, для решения которых они используются или предназначены, земли данной категории подразделяются на:

- земли промышленности;
- земли энергетики;
- земли транспорта;
- земли связи, радиовещания, телевидения, информатики;
- земли для обеспечения космической деятельности;
- земли обороны и безопасности;
- земли иного специального назначения.

В границах сельского поселения сельского поселения земли промышленности, энергетики, транспорта, связи и другого специального назначения занимают 0,007 тыс. га.

Земли особо охраняемых территорий

К землям особо охраняемых территорий относятся земли, которые имеют особое природоохранное, научное, историко-культурное, эстетическое, рекреационное, оздоровительное и иное ценное значение, которые изъяты в соответствии с постановлениями федеральных органов государственной власти, органов государственной власти субъектов Российской Федерации или решениями органов местного самоуправления полностью или частично из хозяйственного использования и оборота и для которых установлен особый правовой режим. Основное целевое назначение земель особо охраняемых территорий – обеспечение сохранности природных территорий и объектов путем полного и частичного ограничения хозяйственной деятельности (Земельный кодекс РФ ст. 94).

На территории сельского поселения, согласно «Схеме территориального планирования Тербунского района», есть объект особо охраняемой территории – ландшафтный природный памятник «Долина реки Кобылья Снова», которому необходимо осуществление процедуры постановки данного объекта на учет (внесение в реестр

объектов особо охраняемых территорий), а в дальнейшем - разработка и утверждение проекта границ территории объекта, охранной зоны и зоны регулирования застройки с назначением градостроительных регламентов, регистрацией обременения в ФРС.

К землям особо охраняемых территорий также относят земельные участки, занятые подземными источниками водоснабжения и водоохранные зоны водных объектов.

В границах сельского поселения Новосильский сельсовет земли особо охраняемых территорий регионального значения не выделены.

Земли историко-культурного назначения

Для объектов историко-культурного наследия, выявленных на территории сельского поселения, требуется проведение Государственной историко-культурной экспертизы, осуществление процедуры постановки данного объекта на учет (внесение в реестр объектов историко-культурного наследия), а в дальнейшем - разработка и утверждение проектов границ территории объекта культурного наследия, охранной зоны и зоны регулирования застройки с назначением градостроительных регламентов, регистрацией обременения в ФРС.

Земли рекреационного назначения

На территории сельского поселения не выделены земли рекреационного назначения, предназначенные и используемые для организации отдыха, туризма, физкультурно-оздоровительной и спортивной деятельности граждан.

В сельском поселении стихийно сложились места массового отдыха на воде. Необходимо благоустройство этих мест, как рекреационных зон для полноценного отдыха населения, так как согласно полномочиям органов местного самоуправления, они должны обеспечивать безопасность людей на водных объектах и создавать условия для массового отдыха жителей поселения.

Земли лесного фонда

К землям лесного фонда относятся лесные земли, в т.ч. земли, покрытые лесной растительностью и не покрытые ею, но предназначенные для ее восстановления (вырубки, гари, редины и другие), а также предназначенные для ведения лесного хозяйства нелесные земли (просеки, дороги, болота и другие).

В границах сельского поселения земли лесного фонда занимают 0,75 тыс. га.

Земли водного фонда

Согласно законодательству, к землям водного фонда относятся земли, покрытые поверхностными водами, сосредоточенными в водных объектах; земли занятые гидротехническими и иными сооружениями, расположенными на водных объектах.

Водные объекты (пруды) - рассматриваются как составная часть земельных

участков, на которых они расположены. Земельные участки, занимаемые плотинами, дамбами и иными гидротехническими сооружения также не выделены в земли водного фонда. Вопросы использования и охраны земель Водного фонда не рассматриваются в документах территориального планирования и регулируются исключительно положениями Водного кодекса.

На территории сельского поселения есть водные объекты - р. Кобылья Снова, р. Голая Снова и пруды.

Земли запаса.

В эту категорию входят земли, находящиеся в государственной или муниципальной собственности и не предоставленные гражданам или юридическим лицам, за исключением земель фонда перераспределения земель, формируемого в соответствии с Земельным кодексом ст. 80 и относящиеся к землям сельскохозяйственного назначения.

На территории сельского поселения земли запаса не выделены.

Выводы:

Анализ земель на территории сельского поселения Новосильский сельсовет показал, что не все категории земель выделены, поэтому невозможно произвести точный подсчет площадей земель по категориям, так как не все земельные участки установлены на кадастровый учет.

Структура земельного фонда сельского поселения Новосильский сельсовет по категориям земель на 01.01.2011 г.



По категориям земель земельный фонд распределен следующим образом: 70,9 % занимают земли сельскохозяйственного назначения; 12,2 % - земли населенных пунктов; 0,2 % - земли промышленности, транспорта, связи, обороны и другого специального назначения, земли лесного фонда – 16,7 %.

Распределение земельного фонда в границах населенных пунктов

по координированию (на 01.01.2011 г.)

п/п	Муниципальное образование	Площадь	
		всего в границах (данные кадастра)	в.т.ч. земли населенных пунктов (по координированию)
1	2	3	4
1	Новосильский сельсовет с. Новосильское д. Вершина	4507,9	551,551
2			376,7370
			174,8140

Наличие и распределение земельного фонда сельского поселения Новосильский сельсовет по категориям земель на 01.01.2011 г.

Наименование показателей	Общая площадь	
	тыс.га	%
1	2	3
Земли с/х назначения (в том числе фонд перераспределения земель)	3,198 (0,067)	70,9
Земли населённых пунктов	0,552	12,2
Земли промышленности, транспорта, связи, обороны и другого специального назначения	0,007	0,2
Земли лесного фонда	0,751	16,7
Итого земель в границах сельского поселения	4,508	100
в т.ч. сельхозугодий	3,149	69,9
пашни	3,028	67,2

Экономический потенциал

На территории сельского поселения Новосильский сельсовет нет промышленных предприятий. Определяющая отрасль экономики муниципального образования – **сельское хозяйство**.

Сельское хозяйство

В границах сельского поселения Новосильский сельсовет расположены земли бывшего сельхозпредприятия: СПК «Новосильский» (до 1992 года - колхоз «Ленинский Путь»).

В настоящий момент на территории зарегистрированы следующие сельхозпроизводители, занимающиеся сельскохозяйственной деятельностью на арендованных землях пайщиков: ООО «Новосильское», СХССПК «Новосильский» (в процессе реорганизации); ООО «Перспектива» (ранее КХ «Рассвет») и КФХ (крестьянско-фермерские хозяйства): «Золотухино» (гл. Золотухин А.М.), «Урожай» (гл. Бегларьян

Р.М.), «Деметра» (Милославский В.П.) - которые сдают свои земли ООО «Перспектива» в аренду.

Список сельхозпроизводителей, занимающихся сельскохозяйственной деятельностью, в границах сельского поселения на 01.01.2011 г.

п/п	Сельхозпроизводители	Адрес, примечание	Общая площадь	в т.ч. пашня	в т.ч. корм. угодья	Форма владения
1	2	3	4	5	6	
1	ООО «Новосильское»	с. Новосильское	1377,0	1635,0	-	аренда
12	КХ «Золотухино» (гл. Золотухин А.М.)	с. Новосильское	2,0	2,0	-	собственность
3	КХ «Урожай» (гл. Бегларьян Р.М.)	с. Новосильское	8,0	8,0	-	аренда
4	КХ «Деметра» (Милославский В.П.)	с. Новосильское	19,0	19,0	-	аренда
5	ООО «Перспектива» - ранее КХ «Рассвет»	с. Новосильское	1568,0	1458,0	-	аренда
	Всего:	-	2974	3122	-	-

Основной вид деятельности сельхозпроизводителей – растениеводство (зерновые – озимая пшеница и ячмень).

ООО «Новосильское» перерабатывает подсолнечник на масло, объемы производства небольшие, продукция реализуется внутри района.

Результаты хозяйственной деятельности сельхозпроизводителей на 01.01.2011 г.

п/п	Результаты	Ед. измерения	ООО «Новосильское»	КХ «Рассвет»	КХ «Золотухино»
1	2	3	4	5	6
1	Озимая пшеница - всего	га	300	600	620
	Валовой сбор	ц	3600	4800	1200
	Урожайность	ц/га	12,0	8,0	23,1
2	Ячмень - всего	га	1100	270	200
	Валовой сбор	ц	23519	3500	3500
	Урожайность	ц/га	21,4	5,0	23,3
3	Подсолнечник - всего	га	150	-	270
	Валовой сбор	ц	1350	-	730
	Урожайность	ц/га	9	-	10,4
4	Овощи - всего	га	-	60	-
	Валовой сбор	ц	-	2240	-
	Урожайность	ц/га	-	80	-
5	Картофель - всего	га	-	-	270
	Валовой сбор	ц	-	-	2500
	Урожайность	ц/га	-	-	35,7

В сельском поселении 223 семьи на приусадебных участках занимаются выращиванием сельхозпродукции. Мерами поддержки в рамках реализации областной

целевой программы «Развитие сельского хозяйства и регулирование рынков сельскохозяйственной продукции, сырья и продовольствия Липецкой области на 2009-2012 годы» могут воспользоваться жители сельского поселения и получить в банке на развитие ЛПХ кредиты.

Даже в сдерживающих условиях ЛПХ развиваются достаточно динамично: за счёт увеличения поголовья КРС, свиней и овец увеличилось производство мяса к уровню прошлых лет года, не снизилось производство овощей.

Результаты хозяйственной деятельности населения (на личных подворьях)

п/п	Населенные пункты/ кол-во населения	Поголовье скота и птицы в личных хозяйствах на 01.10.2011 г.				
		КРС/ коровы	Свины	Овцы/ козы	Лошади	Птицы
1	2	3	4	5	6	7
1	село Новосильское /550	134/79	36	99	7	2850
2	деревня Вершина /37	17/7	2	16	1	300
	Итого:	151/86	38	115	8	3150

Население сдает излишки сельхозпродукции. Сельскохозяйственные потребительские кооперативы в поселении отсутствуют, закупки сельхозпродукции на территории поселения осуществляет ООО «Гербунский заготовитель».

В личных подсобных хозяйствах граждан имеется сельхозтехника, трудоспособное население занимается выращиванием сельхозкультур, овощей, животноводством и реализует свою продукцию.

Наличие сельскохозяйственной техники в границах сельского поселения на 01.10.2011 г.

п/п	Наименование	Всего по сельсовету	Администрац ия	Население, ЛПХ	ООО «Новосильск ое»
1	2	3	4	5	6
1	Тракторы	17	1	7	9
2	Комбайны	3	-	-	3
3	Автомобили грузовые	11	-	8	3
4	Газели	1	-	1	-
5	Автомобили легковые	132	1	130	1
6	Спецавтомшины	-	-	-	-

Проблемы, сдерживающие развитие личных подсобных хозяйств:

- трудности с обеспечением кормами;
- низкие цены на закупаемую сельскохозяйственную продукцию;
- отсутствие гарантированных рынков сбыта;
- неразвитость заготовительной деятельности;

- **ограниченное использование мер** государственной поддержки;
- **преобладание** низкомеханизированного (ручного) труда.

Выводы

Следует отметить, что в настоящий момент на территории сельского поселения Новосильский сельсовет, не имеет развития перспективная отрасль сельского хозяйства - молочное и мясное животноводство; не используются возможности по организации цехов и производств по переработке сельскохозяйственной продукции.

3.4.3. Функциональное использование территории

В настоящее время на территории населенных пунктов: с. Новосильское и д. Вершина, можно выделить следующие **функциональные зоны**:

- **жилая** (территория застройки индивидуальными жилыми домами);
- **общественно-деловая** (объекты административно-делового, социально-бытового, торгового, учебно-образовательного, культурно-досугового назначений и здравоохранения);
- **инженерной и транспортной инфраструктур** (энергоснабжение: ЛЭП, КТП; связь: кабель связи; газоснабжение: газопроводы высокого, среднего и низкого давления, ГРП, ШРП; водоснабжение: водопроводы, водонапорные башни; транспортное обеспечение: автодороги, остановки общественного транспорта, мосты);
- **рекреационная** (парк, памятники культурного наследия, памятники);
- **сельскохозяйственного использования** (сельскохозяйственных угодий);
- **специального назначения** (кладбища).

В связи с проектными решениями и их внедрением, на территории населенных пунктов: с. Новосильское и д. Вершина необходимо дальнейшее упорядочение функционального зонирования.

Генпланом намечены планируемые функциональные зоны:

- **жилая** (индивидуальное жилищное строительство);
- **общественно-деловая** (ремонт зданий: администрации, бани, почты, ПЦКД; строительство детской площадки, озеленение детской площадки и территории ПЦКД – в с. Новосильское; открытие библиотеки и магазина (одно здание) - в д. Вершина);

- **инженерной и транспортной инфраструктур** (водоснабжение: ремонт водонапорных башен и водопроводных сетей – в с. Новосильское, строительство водопровода - в с. Новосильское и д. Вершина; строительство площадки для забора воды (пожарный гидрант) - в с. Новосильское; **дорожная уличная сеть: ремонт и строительство** асфальтового покрытия улиц – в с. Новосильское и **строительство** асфальтового покрытия – д. Вершина; **строительство контейнерных площадок** – в с. Новосильское и д. Вершина);
- **рекреационная** (строительство зоны отдыха в с. Новосильское);
- **специального назначения** (озеленение территории кладбища – в с. Новосильское).

3.4.4. Планировочная организация территории

Планировочная структура сельского поселения Новосильский сельсовет сложилась на основе:

- **историко-культурных традиций;**
- **экономической целесообразности;**
- **освоения планировочных районов** меридиональных и широтных **транспортных потоков;**
- **природных ограничений;**
- **обеспеченности инженерными коммуникациями.**

Главная планировочная ось – автодорога общего пользования регионального значения Новосильское прим. к «Хлевное -Тербуны» (42 ОП РЗ 42-К 707), связывающая с районным административным центром района – с. Тербуны и с селами района.

Дополнительная планировочная ось – автодорога общего пользования регионального значения «Новосильское-Вершина» (42 ОП РЗ 42-К 709), связывающая д. Вершина с административным центром сельского поселения – с. Новосильское.

Главная природная ось – река Кобылья Снова, протекающая с востока на запад, на ее берегах построено с. Новосильское.

На территории сельского поселения Новосильский сельсовет **сосредоточены:**

- **объекты федерального значения:** отделение связи, лесной фонд; магистральный газопровод «Краснодарский край - Серпухов»;
- **объекты регионального значения:** автодороги общего пользования регионального значения - Новосильское прим. к «Хлевное -Тербуны»; «Новосильское-Вершина»;
- **объекты муниципального значения:** администрация сельского поселения, МОУ СОШ, ФАП, МБУК «ПЦКД».

Жилая зона

Главным планировочным центром муниципального образования является административный центр сельского поселения Новосильский сельсовет – село **Новосильское**. Въезд в село осуществляется с севера по автодороге общего пользования регионального значения Новосильское прим. к «Хлевное -Тербуны».

На территории села есть водные объекты: пруд и река Кобылья Снова, разделяющая село на две неравные части.

Общественно-деловой центр не имеет четких границ: администрация сельского поселения находится у западной границы села, рядом – ФАП, аптека и почта (одно здание).

Главная улица села – Молодежная, на ее основе сосредоточены объекты учебно-образовательного, культурно-досугового, социально-бытового, торгового назначений: МБУК «Поселенческий центр культуры и досуга» и парк, магазины, МОУ СОШ, АТС, детский сад и баня (недействующие).



На пересечении улиц Островского и Молодежной, рядом со старой церковью выстроен храм (2006 г.) - действующий приход Михайло-Архангельского храма Воронежско-Липецкой епархии русской православной церкви.

На территории школы установлен памятник первому учителю А.И. Островому.

На территории села Новосильское, рядом со зданием детского сада есть братская могила и памятник - Обелиск с доской памяти воинам-односельчанам, погибшим в годы Великой Отечественной войны.

В селе Новосильское - 5 улиц. Существующая планировочная организация селитебной территории – это квартальная, одноэтажная, жилая застройка, представленная индивидуальными усадьбами, расположенными вдоль улиц, направление которых увязано с рельефом местности.

В настоящее время свободные от застройки земли заняты индивидуальными огородами и пастбищами.

Населенный пункт обеспечен всеми видами инженерного оборудования и благоустройства: газифицирован, проложен водопровод, улично-дорожная сеть частично имеет асфальтовое покрытие.

Въезд в деревню Вершина осуществляется по автодороге общего пользования регионального значения «Новосильское-Вершина».

В центральной части села функционирует киоск по продаже продуктов, рядом находится здание ДК (недействующее).

На улице Нижняя установлен памятник погибшему в годы Великой Отечественной войны - офицеру Д.И. Романко.

В деревне Вершина - 2 улицы. Существующая жилая застройка представлена индивидуальными усадьбами, расположенными вдоль улиц, направление которых увязано с рельефом местности. В настоящее время свободные от застройки земли заняты индивидуальными огородами и пастбищами.

Населенный пункт газифицирован, проложен водопровод, улично-дорожная сеть не имеет асфальтовое покрытие.

Выводы

На перспективу необходимы мероприятия по развитию улично-дорожной сети (благоустройству): ремонт и строительство асфальтового покрытия улиц – в с. Новосильское и строительство асфальтового покрытия – д. Вершина.

Производственная зона

Малое и среднее предпринимательство

На территории поселения зарегистрировано 10 субъектов малого бизнеса. Виды деятельности: выращивание зерновых и размол зерна, торговля (магазины), общественное питание (кафе), извоз, рыбоводство и другие.

В административном центре района – селе Тербуны проводится работа по поддержке субъектов малого и среднего предпринимательства. В границах сельского поселения Новосильский сельсовет есть ресурсы для развития малого и среднего предпринимательства.

Выводы

Цель развития и поддержки малого и среднего предпринимательства – создание рабочих мест, насыщение рынка товарами первой необходимости.

В соответствии с «Перечнем поручений Президента РФ» от 08.04.2008 г. № Пр-582, пункт 9-б, областной программой «Развитие и поддержка малого предпринимательства в Липецкой области на 2006-2010 годы», рекомендуем предоставлять земельные участки, по мере востребования для развития малого

предпринимательства (в целях создания объектов недвижимости для субъектов малого предпринимательства).

Предложения в сфере малого и среднего предпринимательства:

- организация предоставления бытовых услуг: швейная мастерская, парикмахерская (на свободных площадях в ДК и др.);*
- организация работы спортивных секций на платной основе (шейпинг, борьба и др.).*

Генпланом намечены мероприятия по развитию объектов малого и среднего предпринимательства:

- **Передача в аренду пруда** для зарыбления, за границей с. Новосильское.

Сельское хозяйство

с. Новосильское. Производственная зона села размещена с южной стороны села, за границами населенного пункта, находится в аренде ООО «Новосильское»: территория МФ в настоящий момент не действует; функционируют: территория складской застройки - два ангара и два бетонных помещения для хранения зерна, зерноток; территория МТМ и пилорама.

В деревне Вершина производственная зона объектов сельскохозяйственного назначения не размещалась. В настоящее время в северо-восточной части села размещена семейная мини-ферма. В северо-западной части села находится пасека, за границей населенного пункта – пруд в аренде КФХ Филатов (зарыбление).

Выводы

Следует отметить, что в настоящий момент на территории сельского поселения Новосильский сельсовет, используются не все производственные постройки - территория МФ.

Привлекательность сельского поселения заключается в наличии земель сельскохозяйственного назначения, отличающихся плодородием и возможностью осуществления на них инвестиционных проектов, возможность выделения площадок для объектов малого и среднего предпринимательства, которые должны использоваться в полной мере.

В связи со строительством в особой экономической зоне регионального уровня «Тербуны» предприятия по переработке (заморозке) сельскохозяйственной

продукции (ООО «Агробитхолд»), в личных подсобных хозяйствах и КФХ получит развитие деятельность по выращиванию овощей открытого грунта.

Предложения по развитию сельскохозяйственной деятельности:

- по созданию комбикормового цеха;
- по разведению овец на шерсть и мясо;
- по разведению коз (молочное производство);
- по разведению кроликов (производство диетического мяса);
- по выращиванию грибов;
- по пчеловодству;
- по выращиванию и заготовке ягод и овощей;
- по выращиванию и заготовке лечебных трав.

Генпланом намечены мероприятия по развитию объектов сельскохозяйственного назначения:

- **Восстановление** на территории производственного центра (с южной стороны от с. Новосильское) **фермы КРС (ООО «Новосильское»)** до 100 голов с последующим увеличением поголовья скота;
- **Восстановление сада:** выкорчевка загущенных участков сада и непродуктивных плодовых деревьев; омолаживающая обрезка плодоносящих деревьев; подкормка и мульчирование почвы в приствольных кругах; посадка новых, районированных пород плодовых деревьев – в д. Вершина.

Зона специального назначения

Согласно Градостроительному кодексу территория специального назначения включает зоны, занятые кладбищами, скотомогильниками, объектами размещения отходов потребления и иными объектами, размещение которых может быть обеспечено только путем выделения указанных зон и недопустимо для других территориальных зон.

В настоящее время на территории сельского поселения Новосильский сельсовет размещены объекты специального назначения: два кладбища.

Объекты спецназначения (кладбища, свалки, скотомогильники) на территории сельского поселения Новосильский сельсовет

№№ п/п	Наименование сельских населенных пунктов	Кладбища (кол-во)	Свалки (кол-во)	Скотомогильники (кол-во)
1	2	3	4	5
1	с. Новосильское	2	-	-

2	д. Вершина	-	-	-
	Всего	2	-	-

На территории сельского поселения нет свалок и скотомогильников. Генпланом предлагается строительства участка для сбора и временного накопления ТБО. В связи с осуществлением проектных решений Генплана по восстановлению объектов животноводства: фермы КРС, на территории поселения должен решаться вопрос об организации мест захоронении отходов потребления.

Выводы

Место выбора территории участка для сбора и временного накопления ТБО - должны соответствовать СанПиН. После завершения строительства, территорию участка для сбора и временного накопления ТБО необходимо озеленить (по периметру) и организовать подъездные пути с твердым покрытием.

Генпланом предложены мероприятия по развитию объектов спецназначения (мест захоронения отходов потребления):

В соответствии с внедрением современных способов утилизации и обращения с отходами потребления на территории Липецкой области намечено:

- **Выделение 17-и площадок для установки мусорных контейнеров**, на территории населенных пунктов (у зданий магазинов, на территории кладбища, в селитебной зоне - по улицам): **с. Новосильское – 15; д. Вершина - 2;**
- **Строительство участка для сбора и временного накопления ТБО**, вывезенных по расписанию с территорий населенных пунктов; **озеленение** территории участка для сбора и временного накопления ТБО по периметру - посадка защитных лесонасаждений с использованием пород деревьев, обладающих свойствами поглощать и нейтрализовать неприятные запахи (хвойные породы, ольха, клен, вяз, акация) и **организация подъездных путей** (асфальтовое покрытие); **и организация подъездных путей** (асфальтовое покрытие), вывезенных по расписанию с территорий населенных пунктов;
- **Организация регулярного вывоза отходов** с участка сбора и временного накопления ТБО по расписанию (по договору с ЖКХ, 2 раза в неделю) на специализированный полигон ТБО в с. Тербуны.

Места захоронения.

Первое кладбище в селе Новосильское размещено в центральной части села, в границах населенного пункта, на расстоянии 0,05 км от жилой застройки, без учета соблюдения санитарно-защитных зон.

Второе кладбище размещено с западной стороны от села, за границами населенного пункта, на расстоянии 0,6 км от жилой застройки без учета соблюдения санитарно-защитных зон.

Расчёт потребности в кладбищах

Кладбища	Норматив СНиПа 2.07.01-89*) на 1 тыс. чел.	Потребность (га)
		Расчетный срок
1	2	4
Традиционного захоронения	0,24 га	0,14

На территории сельского поселения, согласно сведениям администрации поселения, площадь объектов спецназначения – 1,5 га (кладбище в с. Новосильское - 1,2 га и за границами села - 0,3 га).

Так как кладбища размещены без учета соблюдения санитарно-защитных зон, рекомендуем озеленение территорий кладбищ (по периметру); на территории кладбища, в границах села производить захоронения с западной и восточной сторон, а на территории кладбища, за границами села – с западной и южной сторон. Также необходимо строительство нового кладбища, в соответствии с нормативам СанПиН.

Генпланом намечены мероприятия развитию и по благоустройству мест захоронения (кладбища):

- **Строительство кладбища**, в соответствии с нормативами СанПиН, южнее с. Новосильское – с восточной стороны полосы отвода автодороги «Новосильское-Вершина» на площади 6,0 га на землях сельхозназначения; **озеленение территории** кладбища по периметру и **организация подъездного пути** (асфальтовое покрытие) от автодороги;
- **Озеленение территорий существующих кладбищ** по периметру с использованием пород деревьев, обладающих свойствами поглощать и нейтрализовать неприятные запахи (хвойные породы, ольха, клен, вяз, акация); **очистка** территории, **организация** мест сбора мусора; **организация подъездных путей** (асфальтовое покрытие).

Рекреационная зона

К землям рекреационного назначения относятся земли, предназначенные для организации отдыха, туризма, физкультурно-оздоровительной и спортивной деятельности граждан.



Ведущим фактором при оценке территории для организации отдыха являются наличие главных

природно-ландшафтных осей (реки, пруды, лесные массивы).

На территории сельского поселения Новосильский сельсовет администрацией сельского поселения организовано место массового отдыха жителей – **пруд**, юго-западнее от с. Новосильское. На территории места отдыха необходимы дополнительные элементы благоустройства.

Наиболее благоприятны для полноценного летнего отдыха на территории сельского поселения Новосильский сельсовет – **пруды и реки**, берега которых имеют живописный ландшафт.

Перспективные зоны массового отдыха на территории сельского поселения.

п/п	Наименование мест рекреации	Размещение
1	2	3
1	Место летнего отдыха (пляж) – 2 площадки	Пруд, с. Новосильское (с северной и южной стороны пруда)
2	Место летнего отдыха (пляж) – 1 площадка	Пруд, севернее от д. Вершина

Генпланом намечено:

- **создание территорий для массового отдыха жителей** на территории сельского поселения Новосильский сельсовет:

- пруд, (с северной и южной стороны) в с. Новосильское, **пляж** - 2 площадки;

- пруд, севернее от д. Вершина, **пляж** - 1 площадка;

- **благоустройство** на существующих и **вновь создаваемых территориях летнего отдыха** (пляжах):

- очистка территории, насыпь из гальки и песка, установка кабинок и контейнеров для мусора; организация подъездных путей (асфальтовое покрытие).

3.4.5. Характеристика жилищного фонда и социальной инфраструктуры

В границах сельского поселения Новосильский сельсовет - существующий жилищный фонд на 01.01.2011 г., составляет 15706 м² общей площади (в том числе: индивидуальный – 15317,5 м² и муниципальный – 388,5 м²).

Сведения о жилищном фонде сельского поселения Новосильский сельсовет на 01.01.2011 г.

Наименование населенных пунктов	Чис-ть нас-ия	Жилой фонд, всего		в том числе:						Сред. обесп. общ. площ. м ² /чел
		кол-во домо-в	м ² общ. площа-ди	муниципальный				индивидуальный		
				кол-во домов		м ² общ. площ.		кол-во домо-в	м ² общ. площ.	
				2-3 эт.	1 эт.	2-3 эт.	1 эт.			
1	2	3	4	5	6	7	8	9	10	11

с. Новосильское	550	215	13856	-	4	-	388,5	211	13467,5	25,2
д. Вершина	37	37	1850	-	-	-	-	37	1850	50,0
Жилой фонд с износом >70%							с. Новосильское д. Вершина	10 8	500 400	
Всего:	587	252	15706	-	4	-	388,5	248	15317,5	26,8

Средняя обеспеченность общей жилой площадью по **сельскому поселению** составляет **26,8 м²/чел.**, в том числе: в селе Новосильское – 25,2 м²/чел., в деревне Вершина – 50,0 м²/чел.,. Общий показатель по сельскому поселению значительно выше нормативного - **18 м²/чел.** (СНиП 2.07.01-89* «Градостроительство. Планировка и застройка городских и сельских поселений»). Этот показатель складывается за счет стоящего на учете существующего жилого фонда домовладений: домов, где проживает 1-2 человека; домов, где никто не проживает или они используются для летнего отдыха.

Помимо этого, в границах населенных пунктов **сельского поселения Новосильский сельсовет** имеется жилищный фонд с износом: до 70%: в с. Новосильское - 10 домов с общей площадью жилых помещений 500 м² и в д. Вершина - 8 домов с общей площадью жилых помещений 400 м², которые постепенно будет выбывать из жилого фонда и возникнет необходимость в новом индивидуальном жилищном строительстве.

Изучив ситуацию, табличные данные, предполагая на перспективу увеличение рождаемости и привлечение мигрантов, выявлено, что на территории сельского поселения необходимо **выделение участков для индивидуального жилищного строительства** в населенных пунктах сельского поселения.

В границах населенных пунктов: **Новосильское и Вершина** имеются резервные площади для индивидуального жилищного строительства, которые будут выделяться по **мере необходимости**. В границах **села Новосильское** будет дополнительно выделена площадь – 3,4 га для индивидуального жилищного строительства (ИЖС) в юго-восточной части села.

Жилищное строительство, в основном осуществляется индивидуально, за счет собственных средств населения и с помощью кредитов - оказания государственной поддержки отдельным категориям граждан в рамках федеральных и областных жилищных программ, Закона Липецкой области «О социальных выплатах жителям Липецкой области на приобретение или строительство жилья» от 22.12.2007г. №120-ОЗ.

На территории Тербунского муниципального района работают: федеральные целевые программы «Жилище» и «Социальное развитие села», областные целевые

программы «Ипотечное жилищное кредитование на 2009-2015 годы», «Обеспечение жильем молодых семей на 2009-2015 годы», «Свой дом», «Социальное развитие села на 2009-2012 годы», «Развитие жилищного строительства в Липецкой области на 2009-2013 годы».

На территории **малоэтажной застройки** принимаются следующие типы жилых зданий:

- **индивидуальные жилые дома** (усадебный тип);
- **малоэтажные** (блокированные, секционные и коттеджного типа).

В индивидуальном строительстве основной тип дома – усадебный. Предельные размеры земельных участков для индивидуального жилищного строительства и личного подсобного хозяйства в сельских поселениях устанавливаются органами местного самоуправления.

В соответствии со статьей 33 Земельного Кодекса Российской Федерации, пунктом 10 статьи 3 Федерального Закона от 25.10.2001 года № 137-ФЗ «О введении в действие Земельного Кодекса Российской Федерации», Федеральным законом от 07.07.2003 года № 112-ФЗ «О личном подсобном хозяйстве» и Постановлением администрации Тербунского Липецкой области от 24.02.2010 г. № 22 «Об установлении предельных размеров земельных участков», на территории Тербунского муниципального района установлены следующие **предельные размеры** образуемых новых земельных участков, предоставляемых гражданам в собственность для ведения личного подсобного хозяйства и индивидуального жилищного строительства, из земель, находящихся в муниципальной собственности Тербунского муниципального района и земель, государственная собственность на которые не разграничена:

для индивидуального жилищного строительства:

- **минимальные – 0,05 га;**
- **максимальные – 0,15 га.**

для ведения личного подсобного хозяйства:

- **минимальные – 0,005 га;**
- **максимальные – 0,5 га.**

В соответствии с «Техническим регламентом о требованиях пожарной безопасности» (от 22.07.2008г. № 123-ФЗ), проектируемое строительство должно вестись с учетом требований пожарной безопасности при проектировании, строительстве и эксплуатации зданий, сооружений и строений (глава 15, статья 65, 80).

В сельском поселении Новосильский сельсовет, в границах села Новосильское и деревни Вершина имеются резервные площади для индивидуального жилищного строительства, которые будут выделяться по мере необходимости.

Генпланом намечено:

Индивидуальное жилищное строительство, на площади – 3,5 га, в границах с. Новосильское;

Снос ветхого жилого фонда и последующее ИЖС на свободных территориях будет производиться по мере необходимости.

Характеристика обеспеченности территории сельского поселения социально-значимыми объектами.

В социальную инфраструктуру входят объекты, которые делятся:

- **по функциональному назначению** - предприятия образования, здравоохранения, физкультуры и спорта, культуры, торговли, общественного питания, бытового обслуживания, отделения связи, отделения сбербанка, пункты охраны правопорядка, административные учреждения;

- **по формам собственности** и рангу административного подчинения - государственного (федерального), областного (регионального), районного и местного значения (муниципального), ведомственного и частного;

- **по интенсивности использования** - объекты повседневного спроса, периодического спроса и эпизодического спроса.

В сельской местности предусматривается подразделение учреждений и предприятий обслуживания на объекты первой необходимости в каждом населенном пункте, начиная с 50 жителей, и базовые объекты более высокого уровня на группу населенных мест, размещаемые в центре муниципального образования (поселения, сельсовета).

Размещение учреждений и предприятий культурно-бытового обслуживания (существующие) в границах сельского поселения

Нас. пункты	Дет. сад /мест	Обще обр. шк./ мест	Дом культуры/ мест	Библиотека (объект)	Объекты торговли /м ² торг. пл.	ФАП (объект)	Культурные объекты	Почта (объект)	Спорт. объекты
1	2	3	4	5	6	7	8	10	11
с. Новосильское	1/18	1/192	1/200	1	3/162	1	1-дейс.	1	+
д. Вершина	-	-	-	-	1/-	-	-	-	-
Всего:	1/18	1/192	1/200	1	4/162	1	1	1	+

Согласно ст. 14 Федерального закона № 131-ФЗ от 06.10.2003 г., к полномочиям

органов местного самоуправления относятся вопросы организации и работы объектов социальной инфраструктуры в границах поселения (см. гл. 1.9.), поэтому в разделах генерального плана рассматриваются эти вопросы.

Образование.

На территории сельского поселения функционирует **объект дошкольного образования: МОУ СОШ с. Новосильское** и дошкольная группа полного дня «Теремок», при МОУ СОШ в селе Новосильское.

Характеристика учреждений образования

п/п	Учреждение	Ввод в эксплуатацию	Износ %	Проект. вместимость	Фактич. заполн. сть	% заполн. сти	Кол-во работа ющ.	в т. ч. учител ей
1	2	3	4	5	6	7	8	9
1	МОУ СОШ с. Новосильское	1973 г.	40	192	69	35	24	13
2	Дошкольная группа полного дня при МОУ СОШ с. Новосильское	2008 г.	-	18	12	67	4	2

На территории сельского поселения количество детей – 96, из них от 0 до 6 лет - 29. Подвоз детей из д. Вершина осуществляется специальным автобусом.

Дошкольную группу полного дня «Теремок» в настоящее время посещают 12 детей, работает одна разновозрастная группа.

Анализ учреждений образования выявил следующее:

- **фактическая заполняемость** МОУ СОШ – 35 %; дошкольной группы полного дня – 67 %. Предполагаемый рост численности населения в сельском поселении на перспективу не повлияет на ситуацию, поэтому существующая вместимость удовлетворяет потребности на перспективу;

- **местоположение** учреждений образования в с. Новосильское находится в радиусе доступности повседневного пользования и соответствует системе расселения в целом;

- **фактически охват** дошкольного учреждения – 100 %;

- **состояние** постройки МОУ СОШ, износ строения - 40 %.

Направления перспективного развития сети учреждений образования:

- **ремонт** здания школы;

- **улучшение материально-технической базы** школьного и дошкольного учреждений;

- на перспективу - **создание учреждений дополнительного образования** на базе существующих и неиспользуемых строений (школы: музыкальная, художественная, детского творчества).

Выводы

- *существующие площади обеспечивают современную потребность, на перспективу необходимо организовать дополнительные площади дошкольных учреждений;*

- *необходимо укрепление материально-технической базы учреждений образования в с. Новосильское, за счет различных источников, в том числе внебюджетных:*

- *необходимо проведение текущего ремонта;*

- *необходимо оснащение технологическим оборудованием пищеблока;*

- *необходима замена мебели и приобретение инвентаря для игр и спорта.*

Культура.

Из учреждений культуры на территории сельского поселения функционируют МБУК «Поселенческий центр культуры и досуга» с. Новосильское: СДК на 200 мест и поселенческая библиотека (книжный фонд – 9,8 тыс. экз.).

Характеристика учреждений культуры

Наименование объекта	Мощность факт./ мест	Библиотечный фонд/ экз.	Кол-во книговыдач / день	Год ввода строений	Износ строения (%)	Кол-во работающих
1	3	4	5	6	7	8
СДК	200	-	-	1982	до 50	4
Поселенческая библиотека	чит. зал/12	9818	до 50	-	-	1

В МБУК «Поселенческий центр культуры и досуга» в настоящее время работают 6 клубных формирований и кружков: театральный, народных промыслов, фольклорный, танцевальный, в которых заняты 42 человека; есть игровая комната, где установлен бильярд, шахматы и шашки, есть музыкальный центр и караоке.

В поселенческой библиотеке: библиотечный книжный фонд – **9,8** тыс. экземпляров, количество абонентов – 500, количество книговыдач за год - 12500. Библиотека выполняет по внутрисистемному обмену запросы читателей на необходимую литературу.

Учреждениями культуры проводится большая работа по организации досуга и эстетического воспитания населения; однако не на должном уровне находится материально - техническое оснащение учреждений культуры, плохо пополняется

книжный фонд библиотек. В сфере культуры занято 5 человек.

Анализ учреждений культуры выявил следующее:

- ухудшение материально-технической базы учреждений культуры;
- здание МБУК «ПЦКД» построено в 1982 году и имеет износ строения – до 50 %;
- фактическая емкость учреждения культуры от плановой вместимости в среднем составляет 100 %;
- библиотечный книжный фонд нуждается в обновлении.

Мероприятия по повышению качества обслуживания населения учреждениями культуры:

- улучшение библиотечного обслуживания населения, пополнение библиотечного фонда;
- модернизация развлекательных учреждений, создание новых форм досуговых услуг;
- создание условий для организации досуга жителей сельского поселения, а также развитие местного, традиционного, народного, художественного творчества; участие в сохранении, возрождении и развитии народных, художественных промыслов;
- сохранение, использование и популяризация объектов культурного наследия (памятников), находящихся на территории сельского поселения, охрана объектов культурного наследия;
- создание условий для массового отдыха жителей сельского поселения.

Направление по развитию учреждений культуры:

- *ремонт здания МБУК «ПЦКД»;*
- *обеспечение МБУК «ПЦКД» необходимым инженерным оборудованием.*

Выводы

Необходимы мероприятия в сфере культуры: укрепление материально-технической МБУК «Поселенческий центр культуры и досуга» с. Новосильское с привлечением внебюджетных средств:

- *проведение текущего ремонта отопительной системы, фойе, а также капитального ремонта читального зала библиотеки;*
- *оснащение МБУК ПЦКД с. Новосильское современными техническими средствами для проведения дискотек, а также музыкальными инструментами.*

Здравоохранение.

Объекты здравоохранения на территории сельсовета: Новосильский ФАП (структурное лечебно-профилактическое учреждение МУЗ «Тербунская ЦРБ»).

Характеристика медицинского учреждения Новосильский ФАП

п/п	Учреждение	Ввод в эксплуатацию	Износ строения (%)	Посещения в/в смену	Кол-во процедур/в год	Кол-во врачей	Кол-во сред. персонала
1	2	3	4	5	6	7	8
1	ФАП	1981 г.	до 60	26	4600	-	1(фельдшер)

Медицинское обслуживание населения осуществляется медицинским персоналом Новосильского ФАП, в вечернее и ночное время по вызовам приезжают машины скорой помощи МУЗ «Тербунская ЦРБ». Два раза в месяц в Новосильском ФАП ведет прием жителей участковый терапевт из амбулатории с. Большая Поляна, ежегодно проводится флюорографическое обследование населения, три раза в год проводится диспансеризация бригадой врачей МУЗ «Тербунская ЦРБ». В сфере здравоохранения заняты 2 человека.

На основании анализа учреждения здравоохранения выявлено следующее:

1. Местоположение учреждения находится в радиусе транспортной доступности периодического пользования для районной больницы и поликлиники; и повседневного пользования врачебной амбулаторией и ФАП. Количество учреждений здравоохранения - Новосильский ФАП, соответствует системе расселения в целом.

2. На рассматриваемую перспективу не влияет рост численности населения села, поэтому существующая сеть по количеству может удовлетворить потребности населения на перспективу.

3. Состояние постройки здравоохранения – здания имеет износ до 60 %, необходим ремонт.

Направления перспективного развития сети учреждений медицинского обслуживания:

- **ремонт** учреждения здравоохранения;
- **улучшение материально-технической базы** лечебного учреждения, в т.ч. за счет привлечения внебюджетных источников (установка нового оборудования для физиопроцедур, в т.ч. аппараты для КУФ, УВЧ, электрофореза);
- **увеличение укомплектованности медицинскими кадрами** высокой и средней квалификации медицинского персонала;
- **содействие повышению профессионального уровня** медицинского персонала через участие в районной целевой программе «Развитие здравоохранения Тербунского муниципального района»;

- *привлечение населения к реализации районной целевой программы «Население Тербунского района. Стратегия народосбережения»;*
- *проведение регулярной диспансеризации населения с привлечением узких специалистов в сельское поселение, а также через «Центр здоровья» МУЗ «Тербунская ЦРБ»;*
- *привлечение субъектов малого предпринимательства к организации на территории поселения платных медицинских услуг (массаж, стоматологический кабинет);*
- *массовое привлечение населения для участия в проводимых на территории поселения оздоровительных мероприятиях, таких как «День здоровья», «Эстафета здоровья», велопробег по местам боев, занятие в клубе «Здоровье»;*
- *проведение мероприятий по гигиеническому воспитанию населения, пропаганда здорового образа жизни, особенно в среде подрастающего поколения: борьба с алкоголизмом и наркоманией.*

Выводы

Необходимы мероприятия в сфере здравоохранения, в целях улучшения здоровья и стабилизации численности населения: ремонт здания ФАП (с. Новосильское).

Физкультура и спорт

В соответствии с Федеральной целевой программой "Развитие физической культуры и спорта в Российской Федерации на 2006-2015 годы" и муниципальной целевой программой «Развитие физической культуры и спорта в Тербунском районе на 2009-2013 годы», на территории Тербунского муниципального района и на территории сельского поселения Новосильский сельсовет, есть условия для массовых занятий физкультурой и спортом. Наиболее развитые в Тербунском районе виды спорта являются: футбол, мини-футбол, волейбол, баскетбол, гиревой спорт, настольный теннис, фитнес.

Основная цель в области физической культуры, спорта и туризма - создание условий для укрепления здоровья населения, пропаганда здорового образа жизни путем развития инфраструктуры спорта, популяризации массового и профессионального спорта и приобщения различных слоев общества к регулярным занятиям физической культурой и спортом (из районной целевой программы: «Развитие физической культуры и спорта в Тербунском районе на 2009-2013 годы»).

В сельском поселении, на территории филиала МОУ СОШ с. Новосильское есть площадки для занятий физической культуры и спорта, - направленные на формирование здорового образа жизни.

Администрацией сельского поселения проводится большая работа по развитию физической культуры и спорта и привлечению населения разных возрастных категорий и формированию здорового образа жизни. Администрация сельского поселения организовала спортивную команду и создает условия для занятий на территории школы; также администрация закупила для команды спортивную форму и организует поездки для участия в соревнованиях, спартакиадах трудящихся районного и областного уровня. Спортивная команда побеждает в соревнованиях: лыжи, бег, многоборье, стрельба, мини-футбол, волейбол и привозит призы - Дипломы и Кубки (2011г.).

Перечень спортивных объектов сельского поселения

п/п	Наименование спортивных объектов	Местоположение спортивных объектов	Размеры объектов
1	2	3	4
1	Спортивный зал	399553 Липецкая область, Тербунский район, с. Новосильское, ул. Молодежная	9×18
2	Футбольное поле		60×120

В сельском поселении, в настоящее время **обеспеченность** плоскостными, физкультурно-спортивными сооружениями и залами составляет ~ 0,73 га, это выше нормы (на 587 надо 0,53 га), но если учесть что эти спортивные объекты находятся на территории школы, то нет необходимости в новых спортивных объектах.

Направления перспективного развития физической культуры и спорта:

- *проведение работы, направленной на формирование у населения потребности в физическом совершенствовании, регулярных занятиях физической культурой и спортом;*
- *внедрение физической культуры и спорта в режим труда и отдыха для различных социально - демографических групп населения;*
- *привлечение субъектов малого бизнеса к улучшению оснащения спортивного инвентаря для занятий спортом разных возрастных категорий;*
- *организация участия представителей поселения в районных, межрайонных спортивных мероприятиях (спортивная рыбалка, подледный лов рыбы, эстафета здоровья, велопробег в честь дня Победы, соревнования по волейболу в месте отдыха на воде, соревнования по шашкам, шахматам, настольному теннису).*

Выводы

Необходимы мероприятия, направленные на улучшение качества объектов физической культуры и спорта и спортивного инвентаря для разных возрастных категорий в с. Новосильское.

Торговля.

В структуре сферы обслуживания практически не осталось объектов муниципальной собственности. Предполагается дальнейшее развитие сети объектов торговли, общественного питания, бытового обслуживания на основе частной предпринимательской деятельности.

Характеристика объектов торговли в сельском поселении

п/п	Наименование торгового предприятия	Форма собственности	Специализация	Торговая площ. (м ²)	Чис-ть раб-х (чел.)	Местонахождение
1	2	3	4	5	6	7
	Киоск					
1	Лавка № 81	ООО «Гермес»	продукты	-	1	д. Вершина
	Павильон					
2	«Юлия»	частная	продукты	12	2	с. Новосильское
3	«Анюта»	ООО Каранат	продукты/ пром.тов.	76	3	с. Новосильское
	Магазин					
4	Магазин № 60	ООО «Гермес»	ТПС	74	2	с. Новосильское
	Всего:			162	7	

На территории сельского поселения Новосильский сельсовет осуществляют деятельность 4 предприятия розничной торговли – один магазин и три мелкорозничных предприятия, из них два предприятия принадлежат потребкооперации – ООО «Гермес», два – индивидуальным предпринимателям.

Стационарные торговые предприятия расположены только в с. Новосильское, в д. Вершина, торговое обслуживание осуществляется через киоск ПО «Гермес». Бытовые услуги предоставляются по заявкам - в магазине № 60 с. Новосильское.

На территории сельского поселения Новосильский сельсовет размещены **4 объекта торговли**, с торговой площадью 162 м², в сфере торговли занято 7 человек.

Анализ учреждений торговли выявил следующее:

- на территории сельского поселения функционируют 4 торговые точки, их специализация: 1 – товары повседневного спроса и 2 – продукты, 1 – продукты и промышленные товары; их общая торговая площадь - 162 м²;

- объекты торговли размещены: 3 – в с. Новосильское (по улице Молодежная); 1 - в д. Вершина (в центральной части).

Направления работы в сфере бытовых услуг:

- содействие в организации стационарного места парикмахера в селе Новосильское и организация торговой площади, на основе свободных площадей (бывшее здание ДК) в деревне Вершина.

На территории сельского поселения Новосильский сельсовет функционирует почтовое отделение (с. Новосильское). Население сельского поселения полностью обеспечено объектами социальной инфраструктуры с. Новосильское.

Анализ социальной инфраструктуры.

Социальная инфраструктура сельского поселения Новосильский сельсовет представлена различными объектами обслуживания. Характеристика обеспеченности объектами социального и культурно-бытового обслуживания населения в разрезе сельского поселения приводится в таблице:

Наличие объектов социального и культурно-бытового назначения

Название населенного пункта	Дет/сад	ООШ, СОШ	С/ДК	Библиотека	ФАП	Аптечное обслуживание	Магазин	Спорт. объект	Парикмахерская	Столовая	Ж/д платформа	Почта	Сбербанк	Адм. здания	АТС	Культурный объект
1	2	3	4	5	6	7	8	9	10	11	12	13	14	15	16	17
с. Новосильское	+	+	+	+	+	+	+	+	-	-	-	+	-	+	+	+
д. Вершина	-	-	-	-	-	-	+	-	-	-	-	-	-	-	-	-

При анализе использованы нормативные документы и методики: «Методика определения нормативной потребности субъектов Российской Федерации в объектах социальной инфраструктуры» (одобрено распоряжением Правительства Российской Федерации от 19.10.1999 г., № 1683-р (образование и дошкольное образование, здравоохранение, культура и искусство, физическая культура и спорт); СНиП от 2.07.01-89* «Градостроительство. Планировка и застройка городских и сельских поселений». На их основании определяется обеспеченность основными объектами социальной инфраструктуры на территории сельского поселения.

Социальная инфраструктура сельского поселения Новосильский сельсовет представлена различными объектами обслуживания. В соответствии с вышеперечисленными документами определяется обеспеченность основными объектами социальной инфраструктуры на территории сельского поселения.

Предприятия обслуживания в муниципальном образовании размещены с учетом обеспечения жителей услугами первой необходимости в пределах пешеходной доступности не более 30 минут.

Основные недостатки современной сети обслуживания:

- многие учреждения имеют небольшую емкость (вместимость), устаревшее оборудование и расположены в зданиях, которым необходим капитальный ремонт.

Емкость объектов сферы социального обслуживания, согласно расчетам не по всем показателям соответствуют нормативным требованиям.

Обеспеченность населения учреждениями социальной инфраструктуры.

Наименование учреждений обслуживания	Ед. изм.	единиц/ сущ. мощ-ть	заполн. сущ. /чел.	% обеспеч. сущ.	расчет. емкость	% обеспеченности
1	2	3	4	5	6	7
Детский сад	на 1 тыс.- 35-40 мест	1/18	12	86	21	100
Школа	на 1 тыс.- 145-150 мест	1/192	69	218	88	86
ФАП	1 объект	1	-	100	-	100
ДК, клубы	до 500 жит.- 100-150 1-3 тыс.-150/270	1/200	-	227	88	100
Библиотека	4,5 - 7,5 тыс.ед. /на 1000 жителей	1/9,8	-	222	4,4	100
Плоскостные сооружения	0,9 га/на 1000 жителей	1/0,73	-	137	0,53	100
Магазин (смеш.)	на 1 тыс.- 150 м ² /торг. площади	4/162	-	184	88	100
Предприятия общ. питания	на 1 тыс.- 40 мест	1/40	-	167	24	100
Отделение связи	на 0,2-2 тыс. чел.	1	-	100	1	100
Отделение Сбербанка	на 10-20 тыс. чел.	-	-	-	1	100

Анализируя приведенную таблицу, приходим к выводу, размещенные в сельском поселении объекты социальной инфраструктуры:

- **учреждения дошкольного воспитания** – не полностью обеспечивают потребность населения сельского поселения;

- **учреждения культуры** – обеспечивают потребность населения сельского поселения;

- **учреждения здравоохранения** – обеспечивают потребность населения сельского поселения;

- **объекты физкультуры и спорта** – обеспечивают потребность населения сельского поселения;

- **объекты торговли** – обеспечивают потребность населения сельского поселения;

- **объекты общественного питания** – обеспечивают потребность населения сельского поселения;

- **отделения связи** – обеспечивают потребность населения сельского поселения;

- **отделения сбербанка** – отсутствует на территории сельского поселения.

К **повседневному уровню обслуживания** относятся магазины продовольственных и непродовольственных товаров первой необходимости.

К **периодического уровню обслуживания** относятся крупные магазины, торговые центры, мелкооптовые и розничные рынки, базы; предприятия общественного питания (кафе); специализированные предприятия бытового обслуживания (химчистки, банно-оздоровительные учреждения, гостиницы), которые находятся на территории административного центра – с. Тербуны.

Необходимо территориально размещать предприятия обслуживания, в соответствии с радиусами обслуживания повседневного уровня – 500 - 800 м и периодического - 1500 м.

Выводы

Сложившаяся система социальной инфраструктуры сельского поселения, имеет учреждения обслуживания той емкости, которые ему необходимы по условиям реального спроса, с одной стороны, и исходя из его экономических возможностей, с другой стороны.

На территории сельского поселения, в случае увеличения численности населения (за счет привлечения мигрантов из других регионов), может возникнуть потребность в увеличении мощности дошкольного учреждения в с. Новосильское, на основе существующих свободных площадей в здании школы можно выделить дополнительные места в дошкольной группе; в сельском поселении есть необходимость открытия филиала Сбербанка.

Генпланом намечены мероприятия по развитию объектов социальной инфраструктуры:

- **ремонт** здания администрации и строительство подсобного помещения в с. Новосильское;
- **ремонт** здания МБУК «ПЦКД» в с. Новосильское;
- **ремонт** здания ФАП и почты в с. Новосильское;
- **ремонт** и открытие бани в с. Новосильское;
- **строительство** детской площадки рядом с ДК в с. Новосильское;
- **озеленение** детской площадки и территории МБУК «ПЦКД» в с. Новосильское;
- **организация** сквера рядом с администрацией сельсовета и **озеленение** его территории и части улицы Советская;
- **ремонт** здания ДК в д. Вершина и **открытие** в нем торговой точки и библиотеки.

3.4.6. Охрана объектов культурного наследия, расположенных на территории сельского поселения Новосильский сельсовет

На территории **Тербунского муниципального района** находятся объекты культурного наследия (памятники истории и культуры).

По данным Управления культуры и искусства Липецкой области, на территории сельского поселения Новосильский сельсовет есть выявленный **объект культурного наследия** регионального значения: храм в с. Новосильское.

Список выявленных объектов культурного наследия, расположенных на территории сельского поселения Новосильский сельсовет.

п/п	Наименование памятника	Датировка	Основание о принятии на охрану	Местонахождение объекта (адрес)	Состояние объекта
1	2	3	4	5	6
1	Храм	-	Приказ нач. Госдирекции от 15.06.2002 г. № 18	с. Новосильское	удовлетворительное

Примечание: Приказ начальника ГУК «Государственная дирекция по охране культурного наследия Липецкой области от 15.06.2002 г. № 18

Объекты культурного наследия – наша история и культура, поэтому их необходимо восстанавливать. Границы территорий объектов культурного наследия в Липецкой области, в установленном порядке не утверждены. Также не утверждены и зоны охраны объектов культурного наследия.

Выводы

Для сохранения объектов культурного наследия поселения, необходимо утвердить границы территорий объектов, разработать и утвердить границы зон охраны объектов и режимы их использования.

3.4.7. Транспортная инфраструктура территории

Сложившаяся транспортная инфраструктура является относительно благоприятной по транспортному обслуживанию территории сельского поселения Новосильский сельсовет.

По территории сельского поселения проходят:

– **автодорога общего пользования** регионального значения Новосильское прим. к «Хлевное -Тербуны» (42 ОП РЗ 42-К 707), общей протяженностью 5,3 км в границах поселения (IV техническая категория), по ней осуществляется: межрайонная связь, связь с районным центром, с населенными пунктами сельских поселений;

– **автодорога общего пользования** регионального значения **«Новосильское-Вершина»** (42 ОП РЗ 42-К 709), связывающая д. Вершина с административным центром сельского поселения – с. Новосильское, общей протяженностью 4,0 км в границах поселения (IV техническая категория).

Автодороги общего пользования на территории Тербунского муниципального района являются собственностью Липецкой области.

Характеристика автодорог по видам покрытия на территории сельского поселения

Идентификационный номер	Наименование обслуживаемых автомобильных дорог	Всего, км	в т.ч. с твёрдым покрытием		
			асфальт	щебень	грунт
1	2	3	4	5	6
42 ОП РЗ 42 К-707	Новосильское прим. к «Хлевное - Тербуны»	5,30	5,30	-	-
42 ОП РЗ 42 К-709	«Новосильское-Вершина»	4,0	4,0	-	-

В полномочия органов местного самоуправления входят содержание, строительство, реконструкция автомобильных дорог общего пользования, мостов и иных транспортных инженерных сооружений в границах населенных пунктов, а также предоставление транспортных услуг населению и организация транспортного обслуживания.

Характеристика улично-дорожной сети в разрезе населенных пунктов

№ п/п	Сельское поселение Новосильский сельсовет	Наличие дорог				Затраты на ремонт и содержание в 2010 г. тыс. руб.	Наличие правоустанавливающих документов
		Всего км	в том числе				
			Асфальт км	Щебень км	Грунт км		
	с. Новосильское						
1	ул. Советская	0.3	-	0.3	-	-	нет
2	ул. Молодежная	1.6	1.3	-	0.3	-	нет
3	ул. Родионовка	1.15	-	0.25	0.9	-	нет
4	ул. Заречная	2	1	1	-	-	нет
	д. Вершина						
1	ул. Верхняя	0.8	0.6	0.1	0.1	-	нет
2	ул. Нижняя	0.5	-	-	0.5	-	нет
	Всего:	6,35	2,9	1,65	1,8	20	-

Улично-дорожная сеть населенных пунктов сельского поселения обеспечивает внутренние транспортные связи, включает в себя въезды и выезды на территорию населенных пунктов (главные улицы, основные и второстепенные).

Главные улицы являются функционально-планировочными и основными транспортными осями территории застройки; они обеспечивают транспортное обслуживание жилой застройки и пропуск транзитных общепоселковых транспортных потоков. Основные проезды обеспечивают подъезд транспорта к группам жилых зданий.

Второстепенные проезды обеспечивают подъезд транспорта к отдельным зданиям.

Выводы

Для улучшения функционирования улично-дорожной сети и транспортной инфраструктуры сельского поселения, необходимо провести: ремонт асфальтового покрытия улиц в с. Новосильское, строительство тротуаров в центре с. Новосильское; строительство асфальтового покрытия улиц в с. Новосильское и д. Вершина, строительство автобусных остановок (остановочных павильонов) в с. Новосильское – 3 (1-я - ул. Островского, рядом с д.1; 2-я – ул. Молодежная, рядом с магазином; 3-я - ул. Заречная, рядом с прудом; в д. Вершина – на въезде); строительство разворотной полосы у здания школы с. Новосильское; ремонт мостов через реки: Кобылья Снова – 2 (в с. Новосильское); Голая Снова - 1.

Генпланом намечены мероприятия по развитию улично-дорожной сети:

- **благоустройство** (ремонт асфальтового покрытия) улиц в с. Новосильское: Молодежная, Заречная (часть);
- **благоустройство** (асфальтовое покрытие) улиц в с. Новосильское: Заречная (часть), Островского, Советская, Родионовка; от ул. Родионовка до ул. Заречная; от ПЦКД до ул. Молодежная; к зданию администрации и ФАП;
- **благоустройство** (асфальтовое покрытие) улиц в д. Вершина: Верхняя, Нижняя;
- **строительство тротуаров** (асфальтовое покрытие) в с. Новосильское: улица Молодежная (часть).

Хорошо развитая транспортная система благоприятствует бесперебойному вывозу сельскохозяйственной продукции, обеспечению субъектов сельскохозяйственной деятельности необходимыми ресурсами. Большое значение для транспортных связей имеет личный автотранспорт, у жителей сельского поселения – 130 единиц личного транспорта.

Услуги по пассажирским перевозкам пригородного и междугородного сообщения в Тербунском муниципальном районе оказывает транспортное предприятие – ОАО «Тербунское АТП», которое обслуживает муниципальных 14 маршрутов.

От административного центра района через сельское поселение Новосильский сельсовет проходит маршрут «Тербуны-Новосильское».

Генпланом намечены мероприятия по развитию транспортной инфраструктуры:

- **строительство** разворотной полосы у здания школы в с. Новосильское;
- **строительство** стоянки грузового автотранспорта в с. Новосильское (с южной стороны ул. Заречная);

- **строительство** автобусных остановок (остановочных павильонов) в с. Новосильское – 3, в д. Вершина - 1 (на участках дороги в пределах населенного пункта, в соответствии с ГОСТ Р 52766-2007);
- **ремонт мостов** через реки: Кобылья Снова – 2, в с. Новосильское; Голая Снова -1.

3.4.8. Инженерное обеспечение территории Энергоснабжение

Электроснабжение в Тербунском муниципальном районе осуществляется от ПС через понижающие трансформаторные подстанции закрытого типа (КТП, ЗТП, МТП) на напряжении 10/4кв, которые обеспечивают электроэнергией населенные пункты и производственные центры сельских поселений.

Источники покрытия электронагрузок на территории сельского поселения:

- ПС 35/10 кВ «Яковлево» (на яч. № 1 «Вершина»).

По территории сельского поселения проходят:

- линии электропередач среднего напряжения (10 кВ);
- линии электропередач низкого напряжения (0,4 кВ) - в границах населенных пунктов сельского поселения.

Электроснабжение сельского поселения Новосильский сельсовет осуществляется от ПС 35/10 кВ «Яковлево» (с. Яковлево) через понижающие трансформаторные подстанции закрытого типа (КТП) на напряжении 10/4кв, которые обеспечивают электроэнергией населенный пункт и производственные центры сельского поселения.

Электроснабжение потребителей в границах сельского поселения

	Диспетчерский № ТП	Мощность КТП, СТП (кВА)	Загруженность %	Место нахождения
1	2	3	4	5
	Яч. № 1 «Яковлево»			
1	Т-123	250	70	с. Новосильское (32 одн. жил.дом., 9 двух-кв. жил. домов), школа, в/башня
2	Т-124	250	70	с. Новосильское (25 одн. жил.дом., 13 двух-кв. жил. домов), ФАП, магазин, сел/адм.
3	Т-125	160	70	с. Новосильское (21 одн. жил. дом), ул. Родионовка
4	Т-126	100	70	с. Новосильское (32 одн. жил.дома), ул. Заречная
5	Т-127	100	70	с. Новосильское (21 одн. жил.дом), ул. Заречная
6	Т-128	250	70	с. Новосильское, зер. ток, столовая, киоск, МТМ
7	Т-129	250	70	с. Новосильское, ферма КРС, в/башня
8	Т-130	40	70	с. Новосильское, летний лагерь
9	Т-131	250	70	д. Вершина (24 одн. жил.дома), в/башня
10	Т-132	40	70	д. Вершина (19 одн. жил.домов)

11	Т-173	100	70	с. Новосильское (19 одн. жил.домов), ул. Родионовка
12	Т-277	250	70	с. Новосильское (7 одн. жил.домов), ДК, киоск, магазин, в/башня
13	Т-174 П	25	-	Реком

На территории сельского поселения Новосильский сельсовет Тербунского муниципального района размещено **13** трансформаторных подстанций закрытого типа. Трансформаторные подстанции размещены с учетом максимально возможного приближения их к центрам нагрузок. Техническое состояние оборудования на подстанциях находится в удовлетворительном состоянии. Протяженность электрических сетей в границах сельского поселения – 14 км. Территория сельского поселения Новосильский сельсовет полностью энергообеспечена.

Генпланом намечены мероприятия:

- **уличное освещение** вдоль автодороги Новосильское прим. к «Хлевное -Тербуны» – в с. Новосильское.

Связь, информационное обеспечение

Липецкий филиал ОАО «ЦентрТелеком» обеспечивает услугами связи и информатизации на территории сельского поселения **Новосильский сельсовет** - население, органы муниципальной власти и учреждения и организации.

В настоящее время оказываются следующие виды услуг: услуги местной телефонной связи, услуги внутризоновой телефонной связи, услуги документальной электросвязи, услуги радиосвязи, телевидения, радиовещания; услуги всех видов связи, предоставляемые с использованием всех видов таксофонов, услуги присоединения и пропуска трафика, услуги доступа к сети Интернет.

Доступ в Интернет, это обеспечивает широкое распространение компьютерных и Интернет - технологий, доступ граждан к информации, затрагивающей их права и свободы, формированию информационной культуры населения.

Характеристика систем связи в границах сельского поселения

п/п	Населенные пункты	Обеспеченность связью	Необ-сть развития связи	Вышки сотовой связи
1	2	3	4	5
1	с. Новосильское	АТСК 50/100, абонентов – 80 номеров, Таксофон (здание администрации ДК) Доступна связь Мегафон, Билайн, МТС	Замена АТС на электронную	+
2	д. Вершина	5 номеров от Новосильской АТС, Таксофон, Доступна связь Мегафон, Билайн, МТС	+	-

	Всего	Абонентов – 85, таксофоны – 2		
--	--------------	--------------------------------------	--	--

На территории сельского поселения работают отделения почтовой связи (с. Новосильское) - филиал федерального государственного унитарного предприятия «Почта России», которые оказывают следующие услуги: прием и вручение писем (простых, заказных, с объявленной ценностью), прием и вручение бандеролей (простых, заказных, с объявленной ценностью), прием и вручение посылок (обыкновенных, с объявленной ценностью), прием и оплата переводов, прием и вручение отправлений 1 класса (простых, заказных, с объявленной ценностью), прием и вручение международных почтовых отправлений и почтовых переводов, прием и вручение отправлений экспресс-почты.

Доступность системы связи на территории сельского поселения:

Территорию сельсовета обеспечивают телефонной связью общего пользования АТС (с. Новосильское), которая обслуживают 85 - абонентов, в населенных пунктах размещены таксофоны.

Территория сельского поселения покрывается беспроводной (сотовой) связью. Основные операторы сотовой связи – «Мегафон», «Билайн», «МТС», на территории села Новосильское, рядом с ДК установлена вышка сотовой связи «МТС».

В настоящий момент ведутся работы по прокладке кабеля (оптоволокно) к школе для подключения высокоскоростного Интернета и установки в здании администрации сельского поселения интерактивной доски для проведения совещаний.

По территории сельского поселения проходят кабели связи: КСПП 1,2×4; КСПП 0,9×4; ТПП 20×2.

Выводы

На территории сельского поселения есть необходимость развития систем связи на перспективу: обеспечение телефонной связью общего пользования, подключение высокоскоростного Интернета.

Водоснабжение

В качестве источников водоснабжения в Тербунском муниципальном районе используются подземные воды, добываемые из глубинных водоносных горизонтов через артезианские скважины.

В 2010 году отпуск воды всем потребителям сельского поселения Новосильский сельсовет составил – 11,5 тыс. м³ на бытовые нужды. Среднесуточный отпуск воды на одного жителя - 50л/сутки.

На 01.01.2011 г. услуги, по водоснабжению оказывали:

- ООО «Жилкомсервис», населенному пункту: с. Новосильское и д. Вершина.

Население сельского поселения обеспечено хозяйственно-питьевой водой: в селе Новосильское и в деревне Вершина проложены водопроводные сети, есть шахтные колодцы.

На территории с. **Новосильское** размещены объекты водоснабжения: у северной границы села - 1 башня и 1 артскважина; рядом с ПЦКД - 1 башня и 1 артскважина; в центральной части села - 1 башня; на территории фермы КРС - 1 башня и 1 артскважина.

Техническое состояние объектов водоснабжения: **водонапорных башен** – неудовлетворительное, так как срок их эксплуатации от 21 до 55 лет.

Характеристика водоснабжения в сельском поселении Новосильский сельсовет

п/п	Населенные пункты	Скважина/башня (муниц)-шт.	Год стр-ва	Глубина скважины, м	Дебит м ³ /час	Номер скважины	Протяжен. водоп. сетей (км)	Техн. состояние
1	2	3	4	5	6		7	8
1	с. Новосильское	1/1	1957	103		42203676	-	неуд.
	с. Новосильское (клуб)	1/1	1967	85	8	42203674	-	неуд.
	с. Новосильское (на въезде)	1/1	1991	105	8	42203679	-	неуд.
	с. Новосильское (заречка)	-/1	1957	77	8	42203675		
	Водопровод	-	1971	-	-		10,55	неуд.
2	д. Вершина	1/1	1968	77	8	42203677	-	неуд.
	Водопровод	-	1971	-	-	-	1,0	неуд.
	Всего	4/5	-	-	-	-	11,55	-

Общая протяженность водопроводных сетей в с. **Новосильское** на 01.01.2011 года – 10,55 км (год постройки – 1971) техническое состояние **водопроводных сетей** - неудовлетворительное, срок эксплуатации от 41 год. Подключено к водопроводу – 212 домовладений, или 98 %.

Характеристика износа системы водоснабжения по сельскому поселению

Населенные пункты	Вид деятельности (водоснабжение)	Остаточная стоимость основных средств предприятия на за 2010 г.	Уровень износа коммунальной инфраструктуры %	Обслуживает по договору аренды
1	3	4	7	8
с. Новосильское	артскважина с башней	-	100,0 %	ООО «Жилкомсервис»
	артскважина с башней	98,3	70,0 %	ООО «Жилкомсервис»
	артскважина с башней	13,4	94,6 %	ООО «Жилкомсервис»

	артскважина с башней	17,0	96,6 %	ООО «Жилкомсервис»
	водопроводные сети	-	100,0 %	ООО «Жилкомсервис»
д. Вершина	артскважина с башней	10,0	95,6 %	ООО «Жилкомсервис»
	водопроводные сети	-	100,0 %	ООО «Жилкомсервис»

На территории д. **Вершина** размещены объекты водоснабжения: у западной границы - 1 башня и 1 артскважина; техническое состояние объектов водоснабжения – неудовлетворительное, так как срок их эксплуатации 44 года.

Общая протяженность водопроводных сетей в д. **Вершина** на 01.01.2011 года – 1,0 км (год постройки – 1971) техническое состояние **водопроводных сетей** - неудовлетворительное, срок эксплуатации - 41 год. Подключено к водопроводу – 23 домовладения, или 62 %. Обеспеченность централизованным водоснабжением по сельскому поселению – 93%.

Для населения сельского поселения Новосильский сельсовет принята норма водопотребления в соответствии со СНиП 2.04.02-84, 220 м³/сут., в том числе: удельно-хозяйственное водопотребление 150 л/сут., неучтенные расходы 10%, поливка 60л/сут.

Потребность в водоснабжении в сельском поселении

п/п	Население, человек	Расход воды тыс. м ³ /сут. среднесуточный
1	2	3
1	587	129,1

Так как система водоснабжения находится в неудовлетворительном техническом состоянии, это влечет за собой ненадежность работы всей системы, а также, вследствие аварийности на сетях, возникновение вторичных загрязнений, снижающих качество воды, которое должно соответствовать требованиям СанПиН.1.4.1074-01 «Питьевая вода» и ГН 2.1.5.1315-2003 «Предельнодопустимые концентрации (ПДК) химических веществ в воде водных объектов хозяйственно-питьевого и культурно-бытового водопользования».

Выводы

В связи с тем, что система водоснабжения имеет высокий износ – от 70,0 до 100 %, необходимо проведение работ по ремонту системы водоснабжения: водонапорных башен и водопровода, а так же строительство водопроводных сетей к участкам ИЖС и объектам соцкультбыта.

Генпланом намечено провести работы по водоснабжению:

- **строительство водопроводных сетей** к зданию администрации, ФАП и ПЦКД; к участку ИЖС в с. Новосильское;
- **ремонт водопроводных сетей** в с. Новосильское по улицам: Заречная (часть), протяженностью 1,2 км;
- **ремонт водонапорных башен** в с. Новосильское - 2;
- **ремонт колодца и благоустройство** прилегающей территории (ул. Островского, с. Новосильское);
- **замена оборудования** на всех объектах водоснабжения системами автоматического управления и регулирования;
- **установка водомеров на вводах водопровода** во всех зданиях для осуществления первичного учета расходования воды отдельными потребителями.

Водоотведение

На территории сельского поселения Новосильский сельсовет отсутствует система водоотведения. Сбор канализационных стоков от организаций и жилых домов осуществляется в выгребные ямы, по мере заполнения которых производится откачка и вывоз стоков специальными автомобилями.

В связи с тем, что в сельском поселении отсутствует централизованное водоотведение и очистка стоков, Генпланом предлагаются мероприятия по созданию системы водоотведения на перспективу (за расчетный срок).

Строительство централизованных систем канализации в малых населенных пунктах, экономически не выгодно. В этом случае устраивается автономная канализация, и применяются канализационные установки различной производительности либо емкостные сооружения малой производительности.

Выбор типа сооружений для отвода сточных вод производится на последующей стадии проектирования при проведении соответствующих расчетов и разработок для каждого населенного пункта. Тип очистных сооружений должен уточняться **при конкретном проектировании**, после обследования и инвентаризации существующего положения, при этом решается вопрос о целесообразности ориентировочных предложений по их размещению. Проектирование системы хозяйственно-бытовой канализации должно вестись в строгом соответствии с нормативами: СНиП 2.04.03-85 «Канализация. Наружные сети и сооружения», СанПиН 2.1.5.980-00 «Гигиенические требования к охране поверхностных вод».

Учитывая нарастающую тенденцию к загрязнению поверхностных вод, необходимо обязательное оборудование центральными или локальными системами канализации и

качественной очисткой всех объектов, превышающих 50 м³/сутки (где производится водоснабжение и образуется загрязненный сток), на современных капитальных очистных сооружениях биологической очистки. Рекомендуется отказ от использования в качестве очистных сооружений - полей фильтрации, загрязняющих, в первую очередь главный источник питьевой воды - подземные воды.

Предлагаемые мероприятия по созданию и развитию системы водоотведения, направлены на улучшение условий проживания населения, минимизацию негативного воздействия на окружающую природную среду, снижение загрязнения водного бассейна и почв. Реализация предлагаемых мероприятий должна проводиться в соответствии с муниципальными программами района и области в целом: «Строительство сетей канализации с очистными сооружениями» и Федеральной целевой программой «Жилище».

Газоснабжение

По территории сельского поселения Новосильский сельсовет проходят:

- магистральный газопровод федерального значения «Краснодарский край - Серпухов», пересекая территорию муниципального образования с юга на север; отвод от магистрального газопровода на восток.

По территории сельского поселения Новосильский сельсовет проходят газораспределительные сети высокого, среднего и низкого давления. Газопровод высокого давления поставляет природный газ с газораздаточной станции по межпоселковым газопроводам давлением 1,2 и 0,6 МПа поступает на ГРП на обменный пункты - ГРП с. Новосильское. Схема распределения газа в населенных пунктах, по давлению 2-х ступенчатая: среднее (до 0,3 МПа) и низкое (до 0,005 МПа). Связь между ступенями осуществляется через газорегуляторные пункты (ГРП; ШРП).

Газификация населенных пунктов улучшает качество жизни, труда и быта населения, улучшает экологическую обстановку. В сельском поселении газифицированы: с 1997– с. Новосильское, в 1998 году – д. Вершина; индивидуальные домовладения отапливаются природным газом. На территории сельского поселения размещено 2 ГРП и 1 ШРП.

Объекты газоснабжения в границах сельского поселения

п/п	Всего:	Протяженность газопровода, км	Кол-во (объект)	
			ГРП	ШРП
1	2			
1	с. Новосильское	12,350	2	-
2	д. Вершина	4,041	-	1

	Всего:	16,391	2	1
--	---------------	---------------	----------	----------

Процент износа газопроводных сетей определяют приборным методом (диагностированием) после 40 лет эксплуатации.

В с. Новосильское подключены – 155 домовладений, или 72 %; в д. Вершина - 28 домовладений, или 77 %; охват газоснабжением по сельскому поселению составляет 71 % населения.

Генпланом намечено провести работы по газоснабжению:

- **строительство газопровода** к участку индивидуального жилищного строительства в с. Новосильское;
- **внедрение ресурсосберегающего оборудования**, в том числе применение полиэтиленовых труб при новом строительстве и ремонте газопроводов.

Теплоснабжение

В сельском поселении Новосильский сельсовет теплоснабжение индивидуальных домовладений осуществляется автономно от индивидуальных, поквартирных теплогенераторов (котлы АОГВ), вид топлива - природный газ. В домовладениях, которые негазифицированы, теплообеспечение – печное, вид топлива – уголь, дрова.

Информация по теплоснабжению учреждений сельского поселения

Потребители	Вид топлива	Марка котлов	Кол-во котлов	Дата установки	Балансовая принадлежность	Эксплуатирующая организация
1	2	3	4	5	6	7
МБУК "Поселенческий центр культуры и досуга с. Новосильское"	газ	ИШМА, КЧМ	3	2003	администрация сел. поселения	МБУК «ПЦКД»
администрация сел. поселения	газ	ИШМА	1		адм-ция сел. поселения	адм-ия сел. поселения
МОУ СОШ с. Новосильское	газ	КСВ, ИШМА-100	3	2004	МОУ СОШ с. Новосильское	МОУ СОШ с. Новосильское
ФАП с. Новосильское	газ	АОГВ-23	1	2007	МУЗ «ЦРБ»	МУЗ «ЦРБ»
Магазины	газ	АОГВ	-	-	-	-
Церковь	электричество	электротен	-	-	-	-

На территории сельского поселения Новосильский сельсовет функционирует газовая котельная, которая обслуживает: МБУК «ПЦКД», МОУ СОШ.

Выводы

Основными проблемами в системе теплоснабжения является физический и моральный износ теплоисточников и абонентских установок, массовое старение оборудования источников (от 25 до 60 %), значительная часть которого отработала расчетные сроки и требует замены.

Комплексный анализ инженерной инфраструктуры.

Населенные пункты сельского поселения Новосильский сельсовет: село Новосильское и деревня Вершина имеют **неполный набор инженерной инфраструктуры** (за исключением централизованного теплоснабжения и канализации).

Наличие объектов инженерной инфраструктуры в границах населенных пунктов Новосильский сельсовет

Наименование населенных пунктов	Сетевой газ	Газовые котлы (орг.)	Централизован. теплоснабжение	Централизован. водоснабжение	Электроснабжение	Централизован. канализация	Телефонизация
1	2	3	4	5	6	7	8
с. Новосильское	+	+	-	+	+	-	+
д. Вершина	+	+	-	+	+	-	+

Показатели характеристики инженерной инфраструктуры в границах населенных пунктов Новосильский сельсовет

Сельское поселение	человек/хозяйств	Газификация %	Центр. водоснабжение %	Электроснабжение %	Связь %
1	2	3	4	5	6
Новосильский с-т	587/252	73	93	100	34

Выводы

Показатели характеристики инженерной инфраструктуры по электроснабжению, газоснабжению – высокие. Необходимо проводить работы по развитию инженерной инфраструктуры (связь). Повышение этих показателей повлияет на улучшение качества жизни и продолжительности жизни населения сельского поселения Новосильский сельсовет и привлечение миграционного притока.

3.4.9. Обеспечение первичных мер пожарной безопасности на территории сельского поселения

На территории **сельского поселения Новосильский сельсовет** Тербунского муниципального района органами местного самоуправления в соответствии с «Техническим регламентом о требованиях пожарной безопасности» (от 22.07.2008г. № 123-ФЗ), разработан план мероприятий по обеспечению пожарной безопасности муниципального образования:

- содержание в исправном состоянии средств обеспечения пожарной безопасности-жилых и общественных зданий, находящихся в муниципальной собственности, объектов сельскохозяйственного и промышленного производства;
- разработка плана привлечения сил и средств, для тушения пожаров и проведения аварийно-спасательных работ на территории муниципального образования и контроль за его выполнением;
- установление особого противопожарного режима на территории муниципального образования, а также дополнительных требований пожарной безопасности на время его действия;
- обеспечение надлежащего состояния источников противопожарного водоснабжения,
- обеспечение беспрепятственного проезда пожарной техники к месту пожара;
- обеспечение связи и оповещения населения о пожаре;
- организация обучения населения мерам пожарной безопасности и пропаганду в области пожарной безопасности, содействие распространению пожарно-технических знаний;
- социальное и экономическое стимулирование участия граждан и организаций в добровольной пожарной охране, в том числе участия в борьбе с пожарами.

Меры пожарной безопасности на территории района и сельского поселения.

Для обеспечения пожарной безопасности территории в Тербунском муниципальном районе, в с. Тербуны функционирует ПЧ-26 ФПС: численность формирования -35, техника – 4 единицы (на дежурстве: численность формирования -7, техника – 2 единицы). На территории ПЧ расположены помещения для хранения пожарной техники и ее технического обслуживания, служебные помещения для размещения личного состава, помещение для приема извещений о пожаре, технические и вспомогательные помещения, необходимые для выполнения задач, возложенных на пожарную охрану.

На территории с. Заречное и с. Вторые Тербуны размещены **отдельные пожарно-спасательные посты - ОПСП**, их вид деятельности: выезды на возгорания, несчастные случаи и ДТП.

В селах **Озерки и Новосильское** созданы **добровольные пожарные** охраны (состав в с. Озерки -12 человек, в с. Новосильское – 9 человек).

Объекты социального назначения и объекты с массовым пребыванием людей в целях противопожарной защищенности, оборудованы автоматической установкой пожарной сигнализации с дымовыми извещателями.

Мероприятия пожарной безопасности в Тербунском муниципальном районе:

- опашка территорий населенных пунктов, кладбищ, сельхозстроений – ферм, складов, территорий леса.

3.4.10. СЗЗ на территории сельского поселения

(см. «Карта границ зон с особыми условиями использования территории»).

На здоровье человека и среду его обитания воздействуют разнообразные объекты, поэтому для них является обязательным элементом санитарно-защитная зона, которая предназначена для создания защитной полосы между объектами и территорией жилой застройки. В целях охраны окружающей среды, улучшения экологического состояния территории устанавливаются водоохранные зоны, санитарно – защитные зоны, охранные зоны вокруг объектов, требующих особого внимания.

Санитарно-защитная зона предназначена для:

-обеспечения **снижения уровня воздействия** до требуемых гигиенических нормативов по всем факторам воздействия за ее пределами;

-создания **санитарно-защитного барьера** между территорией предприятия и территорией жилой застройки;

-**организации дополнительных озелененных площадей**, обеспечивающих фильтрацию загрязнителей атмосферного воздуха.

На территории сельского поселения, используются следующие ограничения:

- **Санитарно-защитные зоны** объектов сельхозназначения;
- **Охранные зоны** объектов промышленности, специального назначения;
- **Водоохранные зоны** и прибрежные защитные полосы;
- **Зоны санитарной охраны** источников питьевого водоснабжения;
- **Охранные зоны** инженерно-транспортных коммуникаций;
- **Охранные зоны** объектов культурного наследия.

Санитарно-защитные зоны объектов сельхозназначения.

Производственные зоны объектов сельскохозяйственного назначения **сельского поселения Новосильский сельсовет** представляют: производственные территории: фермы КРС (недействующая) и складской застройки, зернотока и МТМ (с. Новосильское)

и производственные территории: мини-фермы и пасеки (д. Вершина). Перечисленные объекты размещены от жилой застройки на расстоянии, соответствующем нормативам СанПиН.

Охранные зоны объектов промышленности, специального назначения.

На территории сельского поселения Новосильский сельсовет, в настоящий момент **нет промышленных предприятий.**

На территории **сельского поселения Новосильский сельсовет** размещены объекты специального назначения: 2 кладбища: в с. Новосильское и за границами села, размещенные без соблюдением санитарно-защитных зон (СЗЗ). Генпланом намечено провести озеленение по периметру кладбищ с использованием пород деревьев, обладающих свойствами поглощать и нейтрализовать неприятные запахи; строительство кладбища южнее с. Новосильское с соблюдением нормативов СанПиН; строительство участка сбора и временного хранения ТБО с соблюдением нормативов СанПиН.

Согласно санитарно-эпидемиологическим правилам и **нормативам СанПиН 2.2.1/2.1.1.1200-03**(«Санитарно-защитные зоны и санитарная классификация предприятий, сооружений и иных объектов», утверждены Главным государственным санитарным врачом РФ от 25.09.2007 года № 74, регистрационный № 10995) **установлены санитарно – защитные зоны:**

- Санитарно – защитная зона – 100 м для кладбищ смешанного и традиционного захоронения площадью 10 и менее га;
- Санитарно – защитная зона – 100 м для ферм крупного рогатого скота до 100 голов (всех специализаций);
- Санитарно-защитная зона – 100 м для хозяйств с содержанием животных (свинарники, коровники, овчарни и др.) до 100 голов;
- Санитарно – защитная зона – 500 м для участка сбора и временного хранения ТБО;
- Санитарно – защитная зона – 300 м для гаражей и парка по ремонту, технологическому обслуживанию и хранению автомобилей и сельскохозяйственной техники;
- Санитарно – защитная зона – 50 м для пасек;
- Санитарно – защитная зона – 50 м для хранилищ фруктов, овощей, зерна.

Водоохранные зоны и прибрежные защитные полосы.

По территории **сельского поселения Новосильский сельсовет** протекают реки Кобылья Снова и Голая Снова.

Размеры водоохранной зоны и режимы ее использования установлены в соответствии с Водным кодексом Российской Федерации (от 03.2006 г. № 74-ФЗ).

**Границы водоохраных зон и прибрежных защитных полос рек
на территории сельского поселения**

Река	Длина, км	Водоохранная зона, м	Прибрежная защитная полоса, м
1	2	3	4
Кобылья Снова	56	100	50
Голая Снова	14	100	50

Границы прибрежных защитных полос, согласно ст. 65 Водного кодекса РФ устанавливаются с каждой стороны, в зависимости от уклона берега водного объекта и составляют: 30 м – для обратного и нулевого уклона; 40 м – для уклона до 3°; 50 м - для уклона до 3° и более.

Водоохранная зона для **реки Кобылья Снова** - 100 м с каждой стороны, прибрежная защитная полоса – 50 м с каждой стороны; для **реки Голая Снова** - 100 м с каждой стороны, прибрежная защитная полоса – 50 м с каждой стороны.

Для рек, ручьев, протяженностью менее десяти километров от истока до устья, водоохранная зона совпадает с прибрежной защитной полосой и составляет 50 м.

Водоохранные зоны для озер и прудов с площадью акватории не менее 0,5 км² составляют 50 м.

Соблюдение специального режима на территории водоохраных зон является составной частью комплекса природоохранных мер по улучшению гидрологического, гидрохимического, гидробиологического, санитарного и экологического состояния водных объектов и благоустройству их прибрежных территорий.

В границах водоохраных зон запрещается:

- использование сточных вод для удобрения почв;
- размещение кладбищ, скотомогильников, мест захоронения отходов производства и потребления, радиоактивных, химических, взрывчатых, токсичных, отравляющих и ядовитых веществ;
- осуществление авиационных мер по борьбе с вредителями и болезнями растений;
- движение и стоянка транспортных средств (кроме специальных транспортных средств), за исключением их движения по дорогам и стоянки на дорогах и в специально оборудованных местах, имеющих твердое покрытие.

В границах прибрежных защитных полос запрещается:

- распашка земель;

- размещение отвалов размываемых грунтов;
- выпас сельскохозяйственных животных и организация для них летних лагерей и ванн;
- установка сезонных палаточных городков, размещение дачных и садово - огородных участков, выделение участков под индивидуальное строительство; движение автотранспорта, кроме автомобилей специального назначения.

Участки земель в пределах прибрежных защитных полос могут быть предоставлены для размещения объектов водоснабжения, рекреации, рыбного и охотничьего хозяйства на водопользование, в которых устанавливаются требования по соблюдению водоохранного режима.

Зоны санитарной охраны источников питьевого водоснабжения.

Согласно Санитарным правилам и нормам СанПиН 2.1.4.1110-02 («Зоны санитарной охраны источников водоснабжения и водопроводов питьевого назначения», утвержденные Постановлением Главного Государственного санитарного врача РФ от 14.03.2002 г. № 10, регистрационный № 3399), зона санитарной охраны 1 пояса источников водоснабжения (артезианских скважин) установлена радиусом 30 метров.

В зоне санитарной охраны подземных водозаборов запрещается:

- применение удобрений и ядохимикатов;
- размещение кладбищ, скотомогильников, навозохранилищ, силосных траншей, животноводческих траншей и других объектов, обуславливающих опасность микробного загрязнения подземных вод.

В пределах санитарно-защитной полосы водопроводов должны отсутствовать источники загрязнения почвы и грунтовых вод.

Основной целью создания и обеспечения режима в ЗСО является санитарная охрана от загрязнения источников водоснабжения и водопроводных сооружений, а также территорий, на которых они расположены. Зоны санитарной охраны организуются в составе трех поясов. Первый пояс (строгого режима) включает территорию расположения водозаборов, площадок всех водопроводных сооружений и водоподводящего канала. Второй и третий пояса (пояса ограничений) включают территорию, предназначенную для предупреждения загрязнения воды.

В каждом из трех поясов и в пределах санитарно-защитной полосы, соответственно их назначению, устанавливается специальный режим и определяется комплекс мероприятий, направленных на предупреждение ухудшения качества воды, которые

определены СанПиН 2.1.4.1110-02 «Зоны санитарной охраны источников водоснабжения и водопроводов питьевого назначения» и СНиП 2.04.02-84* «Водоснабжение. Наружные сети и сооружения».

На территории сельского поселения, у объектов водоснабжения (скважин) отсутствуют ограждения зон строгого режима, скважины не оборудованы контрольно-измерительной аппаратурой, кранами для отбора проб воды.

Чтобы избежать загрязнение вод подземного горизонта, необходимо установить и соблюдать зоны санитарной охраны источников водоснабжения.

Охранные зоны инженерно-транспортных коммуникаций.

По территории сельского поселения Новосильский сельсовет проходят:

- магистральный газопровод федерального значения «Краснодарский край - Серпухов» с ОЗ - 150 м; отвод от магистрального газопровода с ОЗ - 150 м, газораспределительные сети высокого с ОЗ - 25 м, среднего давления с ОЗ - 10 м.

Согласно СНИП 2.05.06-85 для газопроводов давлением от 3 до 6 кгс/см² охранная зона равна 7 м, от 6 до 12 кгс/см² - 10м.

Земельные участки, входящие в охранные зоны трубопроводов, не изымаются у землепользователей и используются ими для проведения сельскохозяйственных работ с обязательным соблюдением Настоящих Правил.

В охранных зонах трубопроводов запрещается:

- перемещать, ломать опознавательные знаки, контрольно-измерительные пункты;
- открывать люки, калитки, двери необслуживаемых усилительных пунктов кабельной связи, станции катодной защиты, открывать и закрывать краны и задвижки;
- устраивать всякого рода свалки, разводить огонь и размещать какие-либо открытые или закрытые источники огня;
- рыть погребов, копать и обрабатывать почву сельскохозяйственными и мелиоративными орудиями и механизмами на глубину более 0,3 метра;
- самовольно подключаться к газораспределительным сетям.

Согласно Постановлению Правительства РФ от 24.02.2009 г. №160 «О порядке установления охранных зон объектов электросетевого хозяйства и особых условий использования земельных участков, расположенных в границах таких зон», охранная зона по обе стороны **линии электропередачи** от крайних проводов, равна:

- 10 кВ – 10 м.

Согласно правилам охраны линий и сооружений связи Российской Федерации, утвержденным Постановлением Правительства Российской Федерации от 9 июня 1995г. № 578, охранная зона вдоль трассы **кабеля связи** по 2 метра с каждой стороны.

По территории сельского поселения Новосильский сельсовет проходят **автодороги общего пользования** регионального значения: Новосильское прим. к «Хлевное-Тербуны» (42 ОП РЗ 42-К 707) - IV технической категории с придорожной полосой 50 м; «Новосильское-Вершина» (42 ОП РЗ 42-К 709) - IV технической категории с придорожной полосой 50 м.

Придорожные полосы автомобильных дорог устанавливаются в зависимости от категории дорог и с учетом перспективы их развития. Ширина для автомобильной дороги I и II категории – 75 м, **III и IV категории – 50 м**, V категории – 25м.

Установление придорожных полос на территории Тербунского района регулировалось в соответствии с Указом Президента РФ «О придорожных полосах федеральных автомобильных дорог общего пользования» от 27.06.98г №727 и Постановлением Правительства РФ от 01.12.98 г. №1420 (с изменениями от 02.02.2000 г.). Правовой статус и использование земельных участков придорожных полос регулируется Земельным кодексом (ст. 90 п. 3).

В придорожных полосах запрещается (за исключением случаев, предусмотренных законодательством):

- производить строительные, монтажные работы без письменного согласия предприятий транспорта, вести рубки леса и нарушать растительный покров;
- проводить геологоразведочные, топографические и изыскательские работы, а также устройство наземных сооружений;
- устанавливать наружную рекламу, информационные щиты и указателей, не имеющих отношения к безопасности дорожного движения.

Охранные зоны объектов культурного наследия.

На территории **сельского поселения Новосильский сельсовет** есть выявленный объект культурного наследия регионального значения: храм в с. Новосильское.

Границы территорий объектов культурного наследия в Липецкой области, в установленном порядке не утверждены, также не утверждены и зоны охраны объектов культурного наследия. В охраняемый объект культурного наследия входит: территория объекта культурного наследия, охранная зона объекта культурного наследия, охранная зона культурного слоя. Генпланом для этих объектов установлена граница охранной зоны - 50 м от внешних границ.

Охранная зона объекта культурного наследия – территория, в пределах которой в целях обеспечения сохранности объекта культурного наследия, в его историческом ландшафтном окружении устанавливается особый режим использования земель, ограничивающий хозяйственную деятельность и запрещающий строительство, за исключением применения специальных мер, направленных на сохранение и регенерацию историко-градостроительной или природной среды объекта культурного наследия.

Зона охраны культурного слоя включает территорию распространения археологического культурного слоя, ареалы вокруг отдельных памятников археологии: руинированных построек, городищ, стоянок, селищ и курганов; устанавливается на территории, где верхние напластования земли до материка, образовавшиеся в результате деятельности человека, содержат остатки исторической материальной культуры и являются памятником археологии.

Ограничения при проведении работ.

Проектирование осуществляется при отсутствии на территории объектов культурного наследия (включенных в реестр и выявленных объектов культурного наследия), либо при обеспечении заказчиком сохранности расположенных на данной территории объектов культурного наследия.

В случае наличия данных объектов на территории, подлежащей освоению, землеустроительные, земляные, строительные, мелиоративные, хозяйственные и иные работы проводятся при наличии в проектах работ положения по обеспечению сохранности данных объектов культурного наследия (ст. 36 Федерального закона от 25.06.2002 г. № 73-ФЗ «Об объектах культурного наследия (памятниках истории и культуры) народов Российской Федерации»).

Наличие или отсутствие объектов культурного наследия на земельном участке, подлежащем хозяйственному освоению, определяется на основании историко-культурной экспертизы земельного участка (статьи 30-21 Федерального закона от 25.06.2002 г. № 73-ФЗ «Об объектах культурного наследия (памятниках истории и культуры) народов Российской Федерации»). В случае нахождения объекта культурного наследия, необходимо согласование работ по их сохранению, а также хозяйственной и строительной деятельности с Управлением культуры и искусства Липецкой области.

Выводы

Для сохранения объектов культурного наследия поселения, необходимо утвердить границы территорий объектов, разработать и утвердить границы зон охраны объектов, режимы их использования и зоны охраны культурного слоя.

Ограничения на особо охраняемых природных территориях

К землям природоохранного назначения отнесены земельные участки, в пределах которых имеются природные объекты, представляющие особую научную и культурную ценность; леса, выполняющими защитные функции; памятники природы, водоохранные зоны рек и водохранилищ.

Запрещается любая деятельность, причиняющая вред окружающей природной среде или ухудшающая ее состояние.

В границах сельского поселения Новосильский сельсовет **отсутствуют особо охраняемые природные территории** регионального значения.

3.4.11. Организация сбора и вывоза бытовых отходов на территории поселения

В Тербунском районе вывозом отходов занимается ООО «Жилкомсервис-Тербуны», утилизацией ТБО на полигоне - ООО «Жилкомсервис».

На территории сельского поселения Новосильский сельсовет нет специализированного полигона для хранения промышленных и бытовых отходов, отвечающего санитарным нормам. Вывоз отходов на полигон ТБО (с. Тербуны) по договору осуществляет ООО «Жилкомсервис».

Норма образования бытовых отходов для сельских поселений не определена, так как данная услуга предоставляется по договорам. Норма накопления в сельских поселениях колеблется от 2,2 до 3,6 м³/чел. в год.

Проектный норматив образования ТБО в сельском поселении:

- на 01.01. 2012 г. ~ 2113 м³/ в год;
- на 2020 г. ~ 2131 м³/ в год;
- на расчетный срок (2030 г.) . ~ 2153 м³/ в год.

Проблема, при складировании и мусора и твердых бытовых отходов:

- отходы, хранящиеся на неблагоустроенной и перегруженной свалке, приводят к загрязнению почвы. Проблема полного уничтожения или частичной утилизации твердых бытовых отходов (ТБО) - бытового мусора актуальна, прежде всего, с точки зрения отрицательного воздействия на окружающую среду.

Основные направления в решении проблем управления отходами:

- внедрение комплексной механизации санитарной очистки населенных пунктов; система транспортировки отходов;
- максимальное использование селективного сбора ТБО с целью получения вторичных ресурсов и сокращения объема обезвреживаемых отходов;
- проведение рекультивации существующих мест складирования и утилизации твердых бытовых и биологических отходов;
- строительство полигонов ТБО и скотомогильников оборудованных биологическими камерами, в соответствии с санитарно-эпидемиологическими нормами и требованиями;
- оптимальная эксплуатация полигонов ТБО с учетом последующей рекультивации территорий.

Модернизация системы обращения с отходами потребления.

На территории Липецкой области разрабатывается «Схема санитарной очистки территорий муниципальных образований Липецкой области». Проектные решения схемы будут направлены на:

- **внедрение** раздельного сбора, максимальное **использование** отходов в качестве вторичных материальных ресурсов;
- **ликвидацию несанкционированных объектов** размещения отходов и минимизацию общего объема размещаемых отходов.

Генпланом предложены мероприятия по развитию объектов спецназначения (мест захоронения отходов потребления):

В соответствии с внедрением современных способов утилизации и обращения с отходами потребления на территории Липецкой области намечено:

- **Выделение 17-и площадок для установки мусорных контейнеров**, на территории населенных пунктов (у зданий магазинов, на территории кладбища, в селитебной зоне - по улицам): **с. Новосильское – 15; д. Вершина - 2;**
- **Строительство участка для сбора и временного накопления ТБО**, вывезенных по расписанию с территорий населенных пунктов; **озеленение** территории участка для сбора и временного накопления ТБО по периметру - посадка защитных лесонасаждений с использованием пород деревьев, обладающих свойствами поглощать и нейтрализовать неприятные запахи (хвойные породы, ольха, клен, вяз, акация) и **организация подъездных путей** (асфальтовое покрытие); **и организация подъездных путей** (асфальтовое покрытие), вывезенных по расписанию с территорий населенных пунктов;

- **Организация регулярного вывоза отходов** с участка сбора и временного накопления ТБО по расписанию (по договору с ЖКХ, 2 раза в неделю) на специализированный полигон ТБО в с. Тербуны.

Утилизация трупов животных

В настоящий момент, на территории сельского поселения Новосильский сельсовет отсутствует отрасль животноводства. Генпланом намечено на существующей производственной территории, восстановление фермы КРС до 100 голов, с перспективой увеличения, поэтому может возникнуть проблема безопасного уничтожения трупов животных, в случае падежа, инфекций или болезни скота.

Актуальной проблемой для сельскохозяйственных предприятий и сельхозпроизводителей, занимающихся животноводством, является **безопасное уничтожение трупов животных** и выбракованного технического сырья животного происхождения.

В настоящее время, в соответствии с Законом «О ветеринарии» и Ветеринарным законодательством, в целях безопасного уничтожения трупов животных, исключающего возможность распространения инфекционных болезней и загрязнение окружающей среды, применяют четыре метода: переработка на ветеринарно-санитарных утилизационных заводах, сжигание, обезвреживание в биотермических ямах и захоронение в скотомогильниках.

В биотермических ямах (ямах Беккари) трупы животных уничтожают и обезвреживают под воздействием высокой температуры (65-70°), возникающей в результате жизнедеятельности термофильных бактерий. Зарывание на скотомогильниках – наиболее простой, но менее безопасный способ уничтожения, так как в почве возбудители многих болезней могут долго сохранять жизнеспособность.

На основании ветеринарно-санитарных правил, при возникших опасных инфекциях (сибирская язва, эмкар, чума – животных КРС, сап и др.) трупы животных сжигают в специальных трупосжигательных печах.

Наиболее безопасным и эффективным способом является утилизация трупов животных - на ветеринарно-санитарных утилизационных заводах, которые строят по типовому проекту, в котором предусмотрены все необходимые ветеринарно-санитарные меры, исключающие возможность распространения инфекционных болезней и загрязнение окружающей среды. Заводы - предприятия с особым режимом и находятся под постоянным медицинским и ветеринарно-санитарным контролем. Доставка трупов

животных на эти предприятия осуществляется специальными машинами с механизированными контейнерами, которые перед каждым выездом дезинфицируются.

На территории Липецкой области идет строительство завода по утилизации трупов животных (Лебедянский район, с. Павловское), который будет сдан в 2012 году.

Генпланом, рекомендуется, в случае возникших опасных инфекций, утилизацию трупов животных проводить на ветеринарно-санитарном утилизационном заводе, так как это наиболее безопасный и эффективный способ утилизации трупов животных.

4. ОХРАНА ОКРУЖАЮЩЕЙ СРЕДЫ. КОМПЛЕКСНАЯ ОЦЕНКА ТЕРРИТОРИИ

Комплексная оценка территории сельского поселения Новосильский сельсовет по следующим факторам:

- Состояние воздушного бассейна;
- Состояние водного бассейна;
- Состояние почв;
- Обращение с отходами;
- Инженерная подготовка территории;
- Радиационная обстановка;
- Состояние и формирование природно-экологического каркаса;
- Воздействие неблагоприятных факторов среды обитания на состояние здоровья населения.

4.1. Состояние воздушного бассейна

Состояние воздушного бассейна – удовлетворительное, общий уровень загрязнения воздуха - умеренный. На территории сельского поселения нет промышленных объектов.

Мероприятия по оздоровлению воздушного бассейна:

1. Технологии размещаемых **новых** производств должны отвечать санитарно-экологическим требованиям с использованием современного пылегазо-очистного оборудования с соблюдением размеров санитарно-защитных зон до жилой застройки.
2. Перевод котельных на газовое топливо.
3. Ликвидация маломощных неэффективных котельных, работающих на угле.

Основные санитарно-гигиенические, противоэпидемиологические и оздоровительные мероприятия:

1. Обеспечение нормируемых СЗЗ при размещении новых и реконструкции (техническом перевооружении) существующих производств, в соответствии с СанПиН

2.2.1/2.1.1.1200-03 "Санитарно-защитные зоны и санитарная классификация предприятий, сооружений и иных объектов".

2. Организация СЗЗ от объектов:

- сельскохозяйственного производства (животноводческие фермы);
- коммунально-бытовых (кладбища, скотомогильники, свалки);
- электростанций.

3. Организация зон санитарного разрыва:

- от автомагистралей (в зависимости от категории автомобильной дороги);
- от магистральных нефтепроводов (СанПиН 2.2.1/2.1.1.1200-03);
- от магистральных газопроводов (СанПиН 2.2.1/2.1.1.1200-03).

Мероприятия по уменьшению воздействия автотранспорта на воздушный бассейн:

1. Совершенствование и развитие сетей автомобильных дорог.
2. Разработка концепции газификации транспорта Липецкой области.

4.2. Состояние водного бассейна

Состояние водного бассейна на территории сельского поселения Новосильский сельсовет – удовлетворительное.

Для контроля над общей ситуацией необходимо создание водохозяйственного и экологического мониторинга поверхностных и подземных вод, включающих создание системы мониторинга окружающей среды и развитие геоинформационной системы.

Восстановление и охрана водных объектов

Мероприятия на малых реках, родниках (проведение расчистки от наносов и растительности, дноуглубительные работы восстановление дренирующей способности, повышение водности и улучшение их рекреационного состояния).

Генпланом намечено:

- **очистка русла реки Кобылья Снова и прудов** от заиливания, в границах сельского поселения;
- **благоустройство 5-и родников** и прилегающей территории (очистка родников, установка навеса, асфальтирование площадки).

Организация водоохраных зон

Обустройство водоохраных зон предусматривает оборудование прибрежной территории, защиту водных объектов от воздействия объектов-загрязнителей, обвалование

объектов-загрязнителей и вынос их из водоохраной зоны, проведение лесопосадок и залужение пашни, упорядочивание или полное запрещение сельскохозяйственного использования, другие мероприятия на территории водоохраных зон и прибрежных защитных полос.

4.3. Состояние почв

Состояние почв на территории сельского поселения Новосильский сельсовет – удовлетворительное.

Мероприятия по улучшению состояния почв:

1. Проведение мероприятий по борьбе с водной и ветровой эрозией, дегумификацией, вторичным засолением и переувлажнением, загрязнение химическими токсикантами.

2. Организация системы управления отходами производства и потребления.

3. Внедрение технологий утилизации отходов производства и потребления.

4. Защита почв сельскохозяйственных угодий от загрязнений тяжелыми металлами:

– рационализация применения в сельском хозяйстве ядохимикатов;

– внесение минеральных удобрений на основе нормативов затрат на планируемую урожайность, агрохимическую характеристику почв, состояния и химического состава растений, что обеспечивает агротехническую эффективность вносимых удобрений;

– создание вдоль автомобильных дорог полезащитных лесных полос.

5. Организация хранения непригодных к употреблению пестицидов.

6. Реализация комплекса мероприятий, направленных на рациональное использование земель, в том числе и правильное орошение почв, которое основывается на учете качества оросительных вод, поддержании оптимального увлажнения почв, строительстве закрытой ирригационной системы, борьбы с вторичным засолением, проведением химической и биологической мелиорации.

4.4. Обращение с отходами

На территории сельского поселения Новосильский сельсовет – в настоящий момент нет объектов животноводства - ферм КРС. На перспективу намечено восстановление фермы КРС - при этом необходимо строительство по типовому проекту на его территории - очистных сооружений, которые решают проблему утилизации сельскохозяйственных отходов.

Утилизация сельскохозяйственных отходов:

-утилизация сельскохозяйственных отходов должна быть организована на местах их образования. Основной метод утилизации – компостирование (сбраживание навоза совместно с отходами растениеводства);

-вермикомпостирование навоза с помощью колоний дождевых червей;

-термическая или вакуумная сушка навоза и помета с получением сухого концентрированного удобрения;

-анаэробное сбраживание в реакторах с целью получения биогаза.

4.5. Инженерная подготовка территории

Инженерная подготовка территории должна обеспечивать возможность градостроительного освоения районов, подлежащих застройке. Инженерная подготовка и защита проводятся с целью создания благоприятных условий для рационального функционирования застройки, системы инженерной инфраструктуры, сохранности историко-культурных, архитектурно-ландшафтных и водных объектов, а также зеленых массивов в соответствии с требованиями СНИП 2.07.01-89.

Общими мероприятиями по инженерной подготовке территории для населённых пунктов сельского поселения Новосильский сельсовет Тербунского муниципального района являются:

- вертикальная планировка территории;
- организация поверхностного стока.

Вертикальная планировка

Вертикальная планировка решается в районах нового строительства, учитывает отметки существующих дорог, определяет высотное решение проектируемых улиц и дорог с назначением проектных отметок по осям проезжих частей в опорных точках на пересечениях дорог и на переломных точках рельефа. Высотная привязка выполняется с учетом минимальных объемов земляных масс, а так же с учетом обеспечения поверхностного стока при нормативных продольных уклонах улиц.

Организация и очистка поверхностного стока

Организация поверхностного стока является одним из основных видов противоэрозионных мероприятий. Организация стока поверхностных вод осуществляется

комплексным решением горизонтальной и вертикальной планировки территории и специальной системы водоотвода.

При проектировании системы ливневой канализации предусматривается устройство сети открытых водостоков на территории индивидуальной застройки и зеленой зоны, и закрытых – на территории капитальной, блокированной и коттеджной застройки.

Кроме того, согласно требованиям, предъявляемым в настоящее время к использованию и охране поверхностных вод, необходимо строительство очистных сооружений дождевой канализации.

Основными факторами, осложняющими условия проживания, гражданского и промышленного строительства в населённом пункте являются:

- затопление паводковыми водами,
- оврагообразование, эрозионные процессы,
- высокое стояние грунтовых вод, переувлажнение территорий,
- разрушение берегов рек,
- оползневые процессы.

Защита от затопления

Зона затопления паводком 1% обеспеченности.

Зона затопления прибрежных территорий речными паводками повторяемостью один раз в 100 лет является неблагоприятной для градостроительного освоения без проведения дорогостоящих мероприятий по инженерной подготовке территории.

Частично затоплению паводковыми водами 1% обеспеченности могут подвергаться пойменные территории (реки Кобылья Снова и Голая Снова).

Для защиты от затопления предусматривают обвалование защищаемой территории путем ограждения ее защитными дамбами и сплошная подсыпка территории до незатапливаемых отметок территорий нового строительства.

В случае невозможности защиты населения, проживающего на затапливаемых территориях, строительством инженерных сооружений, защита населения должна осуществляться заблаговременным оповещением и эвакуацией.

На таких территориях не должно осуществляться нового строительства, а если это будет допущено, то только после проведения мероприятий по защите от затопления (подсыпка территории до незатапливаемых отметок или строительство дамбы обвалования).

На основании данных КЧС и ОПБ Тербунского района, на территории сельского поселения Новосильский сельсовет **отсутствуют риски** затопления паводковыми водами.

Защита от подтопления грунтовых вод

Подтоплению грунтовыми водами в той или иной мере могут подвергаться территории практически всех населенных пунктов, а также земли сельскохозяйственного назначения.

Для защиты от подтопления территории поселения с высоким стоянием грунтовых вод, предусматривается понижение уровня грунтовых вод путем прочистки и дноуглубления реки. Целью данного мероприятия является: увеличение пропускной способности русла реки, снижение ущерба от затопления и подтопления прибрежной территории в период весеннего половодья, резервирование воды в русле на летний жаркий период.

В соответствии со СНиП 2.06.15-85 понижение уровня грунтовых вод в зоне капитальной застройки предусматривается путем устройства закрытых дренажей, норма осушения 2 м. На территории усадебной застройки и на территориях стадионов, парков и других озелененных территорий общего пользования допускается открытая осушительная сеть, норма осушения – не менее 1 м. На заболоченных и заторфованных участках, подлежащих застройке, наряду с понижением уровня грунтовых вод следует выполнить пригрузку их поверхности минеральными грунтами или выторфовывание.

Благоустройство и регулирование русел водотоков и водоемов

Необходимо предусматривать комплекс мероприятий по улучшению состояния водотоков и водоемов:

- расчистка русла ручьев и прудов, частичное дноуглубление;*
- берегоукрепление отдельных разрушающихся участков.*
- соблюдение режима водоохраных зон и прибрежных защитных полос;*
- ликвидация выпусков стоков хозяйственно-фекальной и дождевой канализаций.*

Противоэрозионные мероприятия

Эрозионные процессы представлены плоскостным смывом, овражной и речной эрозией, оползневыми образованиями.

С целью благоустройства овражных территорий проводят специальные инженерные мероприятия в составе: частичная или полная засыпка овражных территорий, срезка и террасирование склонов (в целях повышения его устойчивости), регулирование стока поверхностных вод с помощью вертикальной планировки и устройство системы поверхностного водоотвода склоновых и присклоновых территорий, регулирование грунтового стока, с помощью строительства дренажей, каптажа родников, агролесомелиорации склонов и присклоновых территорий.

Для борьбы с речной эрозией необходимо проведение мероприятий по берегоукреплению на разрушенных эрозией склонах, если этот процесс угрожает жилой, общественной застройке, промышленной или складской зонам, автомобильным дорогам, проходящим вдоль эрозионных склонов.

В целях защиты сельскохозяйственных земель от эрозионных процессов планируют посадку защитных лесонасаждений.

На территории муниципального образования предлагается создание лесных посадок вокруг оврагов, облесение берегов рек Кобылья Снова и Голая Снова.

Противооползневые и противообвальные мероприятия

Для стабилизации оползневых и обвальных проявлений, которые имеются на территории сельского поселения Новосильский сельсовет, предложены мероприятия:

- срезка и террасирование склона в целях повышения его устойчивости;
- регулирование стока поверхностных вод с помощью вертикальной планировки территории и устройства системы поверхностного водоотвода (перехват поверхностного стока и водоотвод минуя по возможности оползневой склон);
- регулирование грунтового стока по склонам и тальвегам оврагов и речным склонам;
- предотвращение инфильтрации воды в грунт и эрозионных процессов;
- строительство удерживающих сооружений;
- агролесомелиорация склонов и присклоновых территорий.

Наибольшую часть земель сельского поселения по грунтовым условиям и горизонтальному расчленению территории можно отнести к **ограниченно-благоприятным** для строительства, так как они заняты пашней и кормовыми угодьями, и необходимость отчуждения ценных сельскохозяйственных земель, должна быть обоснована, поскольку одиночное жилищно-гражданское строительство может осуществляться в существующих границах населенного пункта.

К **неблагоприятным** для промышленного и гражданского строительства, по инженерно-геологическим условиям, относятся территории, занятые оврагами, балками, долинами реки, сложенными породами долинно-балочного комплекса.

Ограничивающим фактором на всей территории является сильно – развитая эрозионная сеть, представленная долинами рек, ручьев, оврагами с временными водотоками и овраги глубиной 3-10 м; пойма рек Кобылья Снова и Голая Снова, подверженная затоплению паводковыми водами, а также участки, подверженные водной эрозии и территории занятые оврагами, балками.

Ограничивающим фактором для жилищно-гражданского и производственного строительства являются водоохранные зоны рек и водоемов, санитарно-защитные зоны предприятий и объектов спецназначения, охранные зоны памятников природы, истории и археологии, а также территории неблагоприятные по шумовому фактору: автодорога общего пользования регионального значения Новосильское прим. к «Хлевное-Тербуны» (42 ОП РЗ 42-К 707).

4.6. Радиационная обстановка

Радиационная, химическая и бактериологическая обстановка на территории сельского поселения Новосильский сельсовет в норме. Естественный радиационный фон - 13 мкр/час.

4.7. Состояние и формирование природно-экологического каркаса

Природно-экологический каркас территории Липецкой области формируется из существующих и планируемых природоохранных объектов разного уровня, из специфических комплексов - как защитные леса, искусственно созданных лесополос и лесопарков, охотничьих и рыболовных хозяйств. Все эти объекты составят в совокупности единую систему поддержания экологического баланса территории и сохранения многообразия природно-территориальных комплексов области.

4.8. Воздействие неблагоприятных факторов среды обитания на состояние здоровья населения в Липецкой области

Тербунский район, как и Липецкая область вследствие большой техногенной нагрузки относится к районам с высокой экологической напряженностью. Существенное негативное влияние на состояние окружающей среды оказывают предприятия промышленности и сельского хозяйства, порождая ряд серьезных экологических проблем:

- загрязнение атмосферного воздуха;
- загрязнение поверхностных и подземных вод;
- накопление отходов производства и потребления;
- потеря площадей земель сельскохозяйственного назначения и снижение плодородия почв.

Основная цель проводимой политики в сфере экологии – создание условий для улучшения состояния окружающей среды.

Для достижения поставленной цели необходимо решить следующие приоритетные задачи:

- создание условий для улучшения качества атмосферного воздуха;

- создание условий для снижения уровня нитратного загрязнения подземных вод;
- улучшения состояния поверхностных водных объектов;
- снижение воздействия на экологическую среду сельскохозяйственного производства.

В целях решения поставленных задач **по улучшению окружающей среды** будут реализованы следующие мероприятия:

- ликвидация артезианских скважин не соответствующих экологическим нормам во избежание загрязнения водоносного слоя;
- экологически безопасное размещение производительных сил;
- сокращение удельного расхода воды на единицу продукции;
- внедрение новых ресурсосберегающих, природоохранных технологий;
- создание предприятий по переработке вторичных ресурсов;
- реализация водоохраных мероприятий по расчистке водных объектов.

Реализация всех вышеназванных мероприятий предполагается в рамках районной целевой программы «Охрана окружающей природной среды Тербунского района на 2007-2010 годы».

Результатом реализации намеченных мероприятий станет:

- снижение выбросов в водные объекты, объемов складированных отходов;
- развитие системы комплексного мониторинга состояния окружающей природной среды;
- оздоровление экологической обстановки в Тербунском районе;
- повышение экологической культуры населения за счет размещения в средствах массовой информации материалов экологической тематики, проведению экологических мероприятий и природоохранных акций.

Приоритетным фактором, оказывающим непосредственное воздействие на здоровье населения, является **загрязнение атмосферного воздуха**. Качество атмосферного воздуха зависит от интенсивности загрязнения его выбросами от стационарных и передвижных источников загрязнения.

Основной вклад в загрязнение атмосферы вносят **автотранспорт и промышленные предприятия**. Низкий технический уровень транспортных средств, отсутствие систем нейтрализации отработанных газов, высокая плотность транспортного потока способствуют загрязнению атмосферного воздуха.

Одним из мероприятий, способствующим снижению влияния загрязняющих веществ атмосферного воздуха на здоровье населения, является **организация санитарно**

защитных зон (СЗЗ).

Основными причинами **низкого качества питьевой воды** на территории области на протяжении длительного времени являлись: факторы природного характера (повышенное содержание в воде водоносных горизонтов соединений железа, марганца и бора), отсутствие эффективной водоочистки в отношении растворенных вредных химических веществ (нитраты); отсутствие или ненадлежащее состояние зон санитарной охраны водоисточников; высокая изношенность водопроводов и разводящих сетей, приводящая к вторичному загрязнению воды, отсутствие плановых капитальных ремонтов, проведение производственного контроля в сокращенном объеме, нестабильная подача воды. По данным социально-гигиенического мониторинга приоритетными загрязнителями питьевой воды являются: бор, фтор, железо, марганец, нитраты - в результате поступления из подземных источников централизованных систем водоснабжения. В процессе транспортирования питьевой воды происходит ее загрязнение железом. Длительное использование населением питьевой воды, загрязненной нитратами, является фактором, обуславливающим риск развития болезней крови и кроветворных органов, болезней системы кровообращения. В 2003 году, работа по улучшению водоснабжения населения проводилась по районной программе «Об обеспечении населения питьевой водой на 2003-2010 г.г.» (Решение районного Совета депутатов от 20.06.2003 г. № 201).

Основными причинами **микробного загрязнения почвы** на территории жилой застройки являются: увеличение количества твердых бытовых отходов; несовершенство системы очистки населенных мест; изношенность и дефицит специализированных транспортных средств и контейнеров для сбора бытовых и пищевых отходов; отсутствие централизованной системы канализации в ряде населенных мест; неудовлетворительное состояние канализационных сетей; возникновение несанкционированных свалок. Узаконенные места утилизации отходов (усовершенствованные свалки ТБО) имеют не все населенные пункты района.

С 2007 года принята районная программа «Охрана окружающей природной среды Тербунского района на 2007-2010 годы» (Решение районного Совета депутатов от 30.03.2007г. № 3-РР (317)).

По данным информационного фонда социально-гигиенического мониторинга последние годы характеризуются ростом распространенности заболеваний среди населения. Наиболее высокие индексы роста среди всего населения отмечаются по болезням: костно-мышечной системы и соединительной ткани, системы кровообращения, крови и кроветворных органов, органов дыхания; мочеполовой системы, осложнениям беременности, новообразованиям.

На территории района работает целевая программа «Развитие здравоохранения Тербунского района на 2009-2012 годы» (Постановление главы Тербунского района от 07.11.2008 г. №143).

С целью профилактики асоциальных явлений и формирования здорового образа жизни среди населения в 2008 году принята районные целевые программы: по формированию здорового образа жизни и профилактике асоциальных явлений в детской, подростковой и молодежной среде «Молодежь Тербунского района (2009-2013 годы)». (Постановление главы Тербунского района от 07.11.2008 г. № 138) и «Развитие физической культуры и спорта в Тербунском районе на 2009-2013 годы» (Постановление главы Тербунского района от 07.11.2008г. № 139).

Экология

Экологическая ситуация на территории сельского поселения Новосильский сельсовет устойчивая. На территории сельского поселения нет промышленных объектов и животноводческих ферм.

5. ПЕРЕЧЕНЬ ОСНОВНЫХ ФАКТОРОВ РИСКА ВОЗНИКНОВЕНИЯ ЧРЕЗВЫЧАЙНЫХ СИТУАЦИЙ ПРИРОДНОГО И ТЕХНОГЕННОГО ХАРАКТЕРА. ИНЖЕНЕРНО-ТЕХНИЧЕСКИЕ МЕРОПРИЯТИЯ ГРАЖДАНСКОЙ ОБОРОНЫ.

(см. «Карта территорий, подверженных риску возникновения чрезвычайных ситуаций природного и техногенного характера»).

На территории **Тербунского муниципального района** действует федеральная целевая программа «Снижение рисков и смягчение последствий чрезвычайных ситуаций природного и техногенного характера в Российской Федерации до 2010 года» (постановление Правительства РФ от 28.07.2006 № 465) и районная целевая программа «О защите населения и территории Тербунского района от чрезвычайных ситуаций природного и техногенного характера на 2007-2009 годы» (Решение районного Совета депутатов от 07.08.2007 г. № 16-РР (350)).

Чрезвычайные ситуации природного характера:

● **опасные метеорологические явления и процессы** (град, гололед, метели, туманы, продолжительные дожди (ливни), сильные снегопады, сильные морозы, ураганы, шквалы и сильная жара); **опасные гидрологические явления и процессы** (весенний подъем паводковых вод).

Чрезвычайные ситуации техногенного характера:

- на **химически опасных** объектах; на **пожаро - и взрывоопасных** объектах; на **радиационно - опасных** объектах; на **электро - энергетических** системах и системах связи; на **коммунальных системах** жизнеобеспечения; на **транспорте**; на **гидротехнических сооружениях**.

Исходя из физико-географической оценки, на территории сельского поселения Новосильский сельсовет возможны следующие **чрезвычайные ситуации природного характера и техногенного характера**.

Перечень основных факторов риска на территории **сельского поселения Новосильский сельсовет**:

риски опасных метеорологических явлений и процессов:

- град, гололед, метели, туманы, продолжительные дожди (ливни), сильные снегопады, сильные морозы, ураганы, шквалы и сильная жара.

риски опасных гидрологические явлений и процессов:

- весенний подъем паводковых вод.

риски возникновения ЧС на транспорте:

- автомобильном.

риски возникновения ЧС на потенциально опасных объектах:

-риски возникновения аварий на системах ЖКХ;

-риски возникновения аварий на электросетях;

-риски возникновения аварий на газопроводах.

риски возникновения пожаров:

-риски возникновения природных пожаров (лесные пожары);

-риски возникновения техногенных пожаров.

риски возникновения ЧС биолого-социального характера:

-риски возникновения инфекционной заболеваемости людей;

-риски заболеваемости с/х животных.

На территории сельского поселения Новосильский сельсовет имеют место опасности и угрозы различного характера, которые обуславливают необходимость принятия мер по защите от них населения и территорий. Факторы риска показаны на «Карте территорий, подверженных риску возникновения чрезвычайных ситуаций природного и техногенного характера».

На основании анализа сельского поселения Новосильский сельсовет, на его территории могут возникнуть:

риски опасных метеорологических явлений и процессов:

- **возможны** град, гололед, метели, туманы, продолжительные дожди (ливни), сильные снегопады, сильные морозы, ураганы, шквалы и сильная жара - на территории сельского поселения.

риски опасных гидрологические явления и процессов:

- **возможны**, так как по территории сельского поселения протекает **р. Кобылья Снова и р. Голая Снова**; весеннее половодье является фазой водного режима реки, на которую приходится основное количество годового стока; **выдающиеся половодья формируются при наличии больших запасов воды в снеге (в 1,5-2 раза больше нормы)**, в условиях устойчивой холодной зимы без оттепелей, в результате дружного снеготаяния и большого количества осадков в период половодья; по данным администрации сельского поселения, в течении последних лет, большого разлива реки **не наблюдалось**.

риски возникновения ЧС на транспорте:

- **возможны** на автодороге общего пользования областного значения Новосильское – прим. к а/д «Хлевное-Тербуны» (42 ОП РЗ 42-К 707):

- при неблагоприятных гидрометеорологических явлениях - снежные заносы, бураны; ураганы с крупным градом;

- при транспортировке грузов с ЛВЖ и АХОВ - образование незначительных по размерам очагов пожаров и химического заражения.

риски возникновения ЧС на потенциально опасных объектах:

1. риски возникновения аварий на ХОО **отсутствуют**, в связи с отсутствием в сельском поселении – ХОО.

2. риски возникновения аварий на системах ЖКХ **возможны** (взрывы бытового газа в жилых домах).

3. риски возникновения аварий на электросетях **возможны**, так как на территории сельского поселения Новосильский сельсовет имеются объекты энергоснабжения: ВЛ - 10 кВ, КТП.

4. риски возникновения аварий на газопроводах **возможны**, так как на территории сельского поселения проходят:

- **магистральный газопровод** федерального значения «Краснодарский край - Серпухов» (Мострансгаз РАО «Газпром»); отвод от магистрального газопровода; газопровод высокого давления; газопровод среднего давления.

риски возникновения пожаров:

1. риски возникновения природных пожаров **возможны**, на территории сельского поселения есть земли лесного фонда;

2. риски возникновения техногенных пожаров (в зданиях жилого, социально-культурного, бытового и производственного назначения) **возможны**.

риски возникновения ЧС биолого-социального характера:

-риски возникновения инфекционной заболеваемости людей **возможны**, но исходя из статистики эпидемиологической обстановки, вероятности возникновения эпидемий нет;

-риски заболеваемости с/х животных на личных подворьях **возможны**, но исходя из статистики эпидемиологической и эпизоотической обстановки, вероятность возникновения эпидемий и эпизоотий крайне мала.

Основные мероприятия по предупреждению чрезвычайных ситуаций:

1. Вести с населением разъяснительную работу через СМИ:

- о соблюдении правил дорожного движения и скоростного режима на автодорогах области;
- о правилах эксплуатации электробытовых и газовых устройств;
- о наличии угрозы возникновения очагов АЧС, их ликвидации, мерах профилактики этой болезни;
- о правилах поведения на воде;
- о необходимости соблюдения мер предосторожности во время грозы;
- о профилактике природно-очаговых инфекций.

2. Поддерживать в готовности пожарно-спасательные формирования, аварийные бригады, коммунальные и дорожные службы к немедленному реагированию в случае возникновения аварийных и кризисных ситуаций.

риски возникновения ЧС на транспорте:

- автомобильном.

Совместно с территориальными органами исполнительной власти и подразделениями ГИБДД реализовать меры по предупреждению возникновения аварийных и чрезвычайных ситуаций на автомобильных трассах.

риски возникновения ЧС на потенциально опасных объектах:

- риски возникновения аварий на системах ЖКХ;

Совместно с ОАО «Липецкоблгаз» и организациями, обслуживающими жилой фонд, проводить разъяснительную работу с потребителями (абонентами) природного газа - по пользованию газом в быту и содержанию ими газового оборудования в исправном состоянии, о необходимости заключения договоров на техническое

обслуживание внутрисемейного газового оборудования со специализированной организацией.

-риски возникновения аварий на электросетях:

Своевременное обслуживание и ремонт объектов электроснабжения, соблюдение техники безопасности и противопожарных мер на территориях расположения объектов.

-риски возникновения аварий на газопроводах:

Своевременное обслуживание и ремонт, недопущение земляных работ в районе прохождения газопровода, без присутствия представителя газовой службы; соблюдение техники безопасности и противопожарных мер на территориях расположения объектов.

-риски возникновения техногенных пожаров.

Силами ГПН, с участием сотрудников УВД проводить проверки противопожарного состояния административных зданий, учебных учреждений, производственных объектов. Проводить комплекс мероприятий по повышению пожарной безопасности на объектах с массовым пребыванием людей, обратить особое внимание на общеобразовательные школы и дошкольные учреждения.

-риски возникновения ЧС биолого-социального характера:

-риски возникновения инфекционной заболеваемости людей;

Проводить работу по выявлению нарушений в санитарно-техническом и санитарно-гигиеническом состоянии пищевых объектов и продуктовых рынках, водопроводных, канализационных сооружений и сетей. Особое внимание уделить пищеблокам детских дошкольных учреждений и учебных заведений.

-риски заболеваемости с/х животных.

Проводить профилактические мероприятия, направленные на снижение заболеваемости среди животных.

Для ликвидации чрезвычайных ситуаций муниципального характера на территории сельского поселения, Решением администрации сельского поселения должен создаваться резерв финансовых и материальных ресурсов. Для ликвидации чрезвычайных ситуаций местного масштаба в администрациях сельских поселений должны быть резервы финансовых и материальных ресурсов, при их недостаточности предоставляется заявка с расчетами и обоснованием в Правительство Липецкой области.

Наблюдение и контроль в сельском поселении Новосильский сельсовет за состоянием окружающей среды, обстановкой на потенциально-опасных объектах и прилегающим к ним территориям должна осуществлять сеть наблюдения лабораторного контроля, включающего:

- отделение государственного противопожарного надзора по Тербунскому району;
- территориальный отдел территориального управления Роспотребнадзора;
- ГУ «Липецкая районная станция по борьбе с болезнями животных»;
- Тербунский районный отдел ФГУ «Россельхозцентр» по Липецкой области;
- пост радиационного и химического наблюдения;
- ведущий специалист по охране окружающей среды и природных ресурсов.

Функционирование сети наблюдения лабораторного контроля осуществляется в 3-х режимах:

- повседневной деятельности; повышенной готовности; чрезвычайной ситуации.

На территории **Тербунского муниципального района** разработан план гражданской обороны и действий по предупреждению и ликвидации чрезвычайных ситуаций природного и техногенного характера, который утвержден главой администрации Тербунского муниципального района и согласован начальником ГУ МЧС России в Липецкой области.

Планом гражданской обороны дается оценка возможной обстановки на территории района после нападения противника. Разработаны мероприятия гражданской обороны при переводе с мирного на военное время, порядок перевода, организация, сроки и объемы выполнения приема и размещения эвакуированного населения, организация управления сельской администрацией.

Предусматривается так же инженерное обеспечение (строительство быстровозводимых убежищ, скважин), материальное и продовольственное обеспечение, указаны конкретно точки питания. Медицинское обслуживание в сельском поселении осуществляют: Тербунская ЦРБ, ФАП (с. Новосильское).

Разработаны мероприятия: по транспортному обслуживанию с подсчетом необходимого количества автомобилей, указан источник их поступления; противопожарное обеспечение с указанием приспособлений для тушения пожаров техникой, применение боевых расчетов гарнизона ПЧ-26 ФПС и отдельных пожарно-спасательных постов в с. Заречное и в с. Вторые Тербуны.

Для обеспечения пожарной безопасности территории Тербунского муниципального района, в селе Тербуны размещен гарнизон ПЧ-26 ФПС. На его территории расположены помещения для хранения пожарной техники и ее технического обслуживания, служебные помещения для размещения личного состава, помещение для приема извещений о пожаре, технические и вспомогательные помещения, необходимые для выполнения задач, возложенных на пожарную охрану.

Объекты социального назначения и объекты с массовым пребыванием людей в целях противопожарной защищенности, оборудованы автоматической установкой пожарной сигнализации с дымовыми извещателями, системой оповещения и управления эвакуацией людей на пожаре 2-го и 3-го типа.

Последовательное осуществление плана гражданской обороны и осуществление мероприятий по предупреждению и снижению последствий чрезвычайных ситуаций, позволяет надеяться на благоприятный исход при возникновении чрезвычайных ситуаций природного и техногенного характера.

6. ИСТОРИКО-КУЛЬТУРНЫЙ ПОТЕНЦИАЛ

У Тербунского края многовековая, богатая событиями история, истоки которой уходят в древность. Территория сельского поселения Новосильский сельсовет имеет высокий историко-культурный потенциал.

На территории сельского поселения Вислополянский сельсовет установлены памятники и Обелиски, воинам, погибшим в годы Великой Отечественной войны

В 1943 году село Новосильское было освобождено 206 стрелковой дивизией, командовал этой дивизией комбат Василий Семенович Козодавлев - это благодаря его находчивости и мужеству батальон смел вражеские силы на этом участке фронта. Выбил оккупантов из блиндажей, дзотов, траншей и занял плацдарм для нового броска на фашистов. “Третьему батальону пришлось быть тем тараном, который проложил путь другим батальонам и полкам при прорыве обороны противника 1 января 1943 года”- так написано в журнале боевых действий стрелковой дивизии, действовавшей в районе Озерки – Вершина - Перекоповка. В тяжелом бою комбат Козодавлев погиб смертью героя, похоронен он в селе Новосильское. Ветераны 206 стрелковой дивизии посещали места боев в 1983 году.

В центре села установлен памятник воинам-односельчанам, погибшим в годы Великой Отечественной войны, здесь в 1972 году были захоронены останки погибших воинов-освободителей. В центре памятника барельеф, изображающий солдата, по обе стороны расположены мемориальные доски со списком 185 односельчан, отдавших свои жизни за свободу нашей Родины.

В настоящий момент, администрации сельского поселения осуществляют текущий ремонт и уборку территории памятников воинской славы, сажают цветы, березки. Ежегодно в дни памяти - 27 января (день освобождения села от немецко-фашистских захватчиков) и 9 мая к памятнику возлагают венки и живые цветы.



Список памятников воинской славы и истории на территории сельского поселения Новосильский сельсовет.

п/п	Наименование памятника	Датировка	Кадастровый номер	Местонахождение объекта (адрес)
1	2	3	4	5
1	Памятник погибшим воинам-односельчанам, братская могила воинов ВОВ	1972 г.	48:15: 085 01 08:0015	с. Новосильское, центр села
2	Памятник первому учителю А.И. Островому	2001 г.	-	с. Новосильское, территория школы
3	Памятник офицеру Д.И. Романко	1976 г.	-	д. Вершина, в границах населенного пункта

На территории школы установлен памятник первому учителю Антону Ивановичу Островому, приехавшему в село в 1924 году, он был зверски убит кулаками.

В деревне Вершина, рядом с улицей Нижняя установлен памятник погибшему офицеру, воевавшему в 1942 году в зоне активных боев Воронежско-Воротынской оборонительной компании - Данилу Ивановичу Романко (1915-19.07.1942). В 1976 году поисковый отряд из Воронежа обнаружил его останки, они были захоронены.

Генпланом намечены мероприятия по восстановлению памятников воинской славы:

- **реконструкция памятника**, погибшим воинам-односельчанам в с. Новосильское: установка дополнительных плит для 49 фамилий воинов ВОВ.

На территории сельского поселения первый колхоз «Память Ильича» был образован в 1929 году, в него вступило всего 12 дворов, а в 1931- 1932 годах - почти все жители. В

1934 году колхоз «Память Ильича» разделился на три колхоза: «Память Ленина», «Заветы Ленина», «Путь Ленина», все земли были разделены. В это время появились первые тракторы. В двух колхозах было по одной автомашине; в основном все виды работ проводились вручную. В колхозе были временно открыты ясли и столовая. Работали за трудодни.

В 1941 году началась Великая Отечественная война. С первых дней сельчане уходили на фронт, многие были эвакуированы в Сибирь, или уходили в дальние села. И только в 1943 году село было освобождено 206 стрелковой дивизией. В послевоенные годы на территории Новосильского сельского совета было 4 колхоза: «Память Ленина», «Заветы Ленина», «Путь Ленина» и «Вершина». В 1950 году колхозы объединились в один, в 1954 году колхоз переименовали в «Ленинский путь».

Сельчане помнят историю своего края, гордятся своими земляками, их достижения записаны в летописи боевой и трудовой славы. В праздничные дни администрация сельского поселения, преподаватели и учащиеся школы, организуют торжественное возложение венков, вручение подарков для ветеранов, праздничные огоньки, концерты, посвященные дню Победы и встречи с ветеранами и выпускниками школы - участниками военных действий в наши дни.

МУК «Поселенческий центр культуры и досуга с. Новосильское» проводит большую работу, направленную на повышение качества культурно - досуговой деятельности, создания клубных формирований, клубов по интересам, кружков, их посещают учащиеся школ.

Работают 6 клубных формирований и кружков: театральный, танцевальный, фольклорный, в которых заняты 42 человека; есть игровая комната, где установлен бильярд, шахматы и шашки, проводятся дискотеки и концерты. Участники художественной самодеятельности поселения принимают участие в отчетных концертах и районных фестивалях народного творчества «Играй гармонь», конкурсах юных талантов «Серебряный дождь».

В праздничные дни проводят разнообразные мероприятия: Рождественские встречи, День всех влюбленных, День защитников Отечества, Проводы русской зимы (народные гуляния, конкурсы), Женский праздник – 8 марта, День Победы, День семьи.

На Масленицу организуются гуляния, концерты, конкурсы, награждение призами.

Дни поселения: Михайлов день – 21 ноября. В этот день устраиваются праздничные гуляния, конкурсы частушек, разнообразные выставки, спортивные игры, награждение памятными подарками, аттракционы для детей и призы.

Большую работу и активное участие в жизни села принимает поселенческая библиотека: организует тематические вечера, выставки, диспуты, игровые программы, викторины, часы поэзии.

Администрацией сельского поселения проводится большая работа по развитию физической культуры и спорта и привлечению населения разных возрастных категорий к формированию здорового образа жизни: организована спортивная команда и созданы условия для занятий на территории школы.

Спортсмены принимают участие в соревнованиях, спартакиадах трудящихся районного и областного уровня, побеждают в соревнованиях и привозит призы, дипломы и кубки (2011г.).

В школе проводятся спортивные мероприятия - бег, кросс, эстафета, лыжные старты, футбольные и волейбольные соревнования.

Сегодня жители сельского поселения Новосильский сельсовет живут современной жизнью и сохраняют свои культурные традиции.

7. ПЕРЕЧЕНЬ МЕРОПРИЯТИЙ, ПРЕДУСМОТРЕННЫЙ ГЕНЕРАЛЬНЫМ ПЛАНОМ РАЗВИТИЯ ТЕРРИТОРИИ СЕЛЬСКОГО ПОСЕЛЕНИЯ НОВОСИЛЬСКИЙ СЕЛЬСОВЕТ



Очередность реализации генерального плана:

- 1 очередь – 2011-2020 г.г.
- 2 очередь (расчетный срок) – 2021-2030 г.г.

На территории Тербунского района Федеральный закон от 06.10.2003 г. № 131-ФЗ «Об общих принципах организации местного самоуправления в Российской Федерации» реализуется с 01.01.2006 года в полном объеме, минуя переходный период.

Основными целями политики района в отношении местного самоуправления являются: обеспечение дальнейшего развития местного самоуправления и повышение эффективности его деятельности, как необходимого условия экономического и социального развития территорий, повышения уровня и качества жизни населения.

Мероприятия по территориальному планированию направлены на создание и развитие территорий и объектов капитального строительства местного значения, для реализации полномочий органами местного самоуправления сельского поселения.

К полномочиям органов местного самоуправления сельского поселения (ст.14 № 131-ФЗ от 06.10.2003г.) относятся: утверждение Генерального плана сельского поселения, утверждение правил землепользования и застройки, утверждение подготовленной на основе генерального плана документации по планировке территории; осуществление земельного контроля над использованием земель сельского поселения.

В разделах проекта Генерального плана сельского поселения выявлены проблемы сельского поселения и предложены проектные мероприятия для их решения.

Основными направлениями развития **сельского хозяйства** являются: восстановление, стабилизация и выход из кризиса, создание благоприятных условий для устойчивого развития отрасли, обеспечивающего продовольственную безопасность, уменьшение продовольственной зависимости от других регионов.

В рамках реализации мероприятий программ "Развитие сельского хозяйства и регулирования рынков сельскохозяйственной продукции, сырья и продовольствия Липецкой области на 2009-2012 годы" и "Социальное развитие села до 2012 года", должны реализовываться следующие задачи:

- поддержка племенного животноводства, почвенного плодородия, элитного семеноводства, закладка многолетних насаждений;
- расширение доступности кредитных ресурсов для сельхозтоваропроизводителей, включая личные подсобные хозяйства, сельскохозяйственные потребительские кооперативы;

-осуществление государственной поддержки сельскохозяйственных товаропроизводителей при страховании урожая сельскохозяйственных культур;

- создание системы информационного обеспечения в сфере сельского хозяйства;

- поддержка альтернативной, несельскохозяйственной деятельности на селе (сфера услуг, народные промыслы, агротуризм, переработка дикорастущего сырья);

- осуществление комплекса мер, способствующих улучшению плодородия почв на основе расширения площадей, засеваемых элитными семенами, увеличению объемов внесения минеральных удобрений;

- внедрение современного технологического оборудования, модернизации животноводческих ферм, наращивания продуктивности животных до уровня, необходимого для бесперебойного снабжения населения продуктами питания и промышленности сельскохозяйственным сырьем.

Для доступности **улучшения жилищных условий** сельских граждан с невысокими личными доходами, молодых специалистов и их семей на селе работают программы: Федеральная целевая программа «Жилище» на 2001-2010 годы, областные целевые программы «Ипотечное жилищное кредитование на 2009-2015 годы», «Обеспечение жильем молодых семей на 2009-2015 годы», «Свой дом», «Социальное развитие села на 2009-2012 годы», «Развитие жилищного строительства в Липецкой области на 2009-2013 годы»; районная целевая программа «Обеспечение жильем молодых семей Тербунского района на 2006-2010 годы» (Решение районного Совета депутатов от 22.08.2006 г. № 249).

Эти программы предусматривают финансирование строительства или приобретение жилья за счет системной работы по расширению ипотечного кредитования - прямой государственной поддержки молодых семей в приобретении жилья; формирования резервного жилищного фонда; закрепления молодых специалистов на селе, создания условий для комфортного проживания жителей в сельской местности, уменьшения оттока сельского населения в пригородные районы.

В соответствии с «Перечнем поручений Президента РФ» от 08.04.2008 г. № Пр-582, пункт 9-б и «Районной целевой программой развития малого и среднего предпринимательства в Тербунском районе Липецкой области на 2009-2012 гг.» (Постановление главы Тербунского района от 07.11.2008 г. № 137), рекомендуем предоставлять земельные участки, по мере востребования, для развития малого предпринимательства (в целях создания объектов недвижимости для субъектов малого предпринимательства). Цель развития и поддержки малого и среднего предпринимательства – создание рабочих мест, насыщение рынка товарами первой необходимости.

В разделе представлены проектные решения задач территориального планирования сельского поселения Новосильский сельсовет - перечень мероприятий по территориальному планированию и этапы их реализации.

7.1. Мероприятия по развитию объектов сельскохозяйственного назначения.

Мероприятия предусмотрены, в соответствии со Стратегией социально-экономического развития сельского поселения Новосильский сельсовет до 2020 года:

п/п	Наименование мероприятия	Очередь реализации
1	2	3
1	Восстановление на территории производственного центра (с южной стороны от с. Новосильское) фермы КРС (ООО «Новосильское») до 100 голов с последующим увеличением поголовья скота;	1 очередь
2	Восстановление сада: выкорчевка загущенных участков сада и непродуктивных плодовых деревьев; омолаживающая обрезка плодоносящих деревьев; подкормка и мульчирование почвы в приствольных кругах; посадка новых, районированных пород плодовых деревьев – в д. Вершина.	1 очередь

7.2. Мероприятия по развитию объектов малого и среднего предпринимательства:

п/п	Наименование мероприятия	Очередь реализации
1	2	3
1	Передача в аренду пруда, за границей с. Новосильское.	1 очередь

7.3. Мероприятия по развитию и размещению объектов капитального строительства социального и культурно-бытового назначения

Сложившаяся система социального и культурно-бытового обслуживания на территории сельского поселения требует определенной перестройки: село Новосильское, как административный центр сельского поселения, должно иметь те учреждения обслуживания и той емкости, которые ему необходимы по условиям реального спроса, с одной стороны, и которые оно в состоянии построить, исходя из его экономических возможностей, с другой стороны.

Мероприятия по индивидуально-жилищному строительству

п/п	Наименование мероприятия	Очередь реализации
1	2	3
1	Индивидуально-жилищное строительство, на площади – 3,4 га, в	1 очередь

	границах с. Новосильское;	
2	Снос ветхого жилого фонда и последующее ИЖС на свободных территориях.	1 очередь

Мероприятия по развитию объектов социального и культурно-бытового назначения:

п/п	Наименование мероприятия	Очередь реализации
1	2	3
1	Ремонт здания администрации и строительство подсобного помещения в с. Новосильское;	1 очередь
2	Ремонт здания МБУК «ПЦКД» в с. Новосильское;	1 очередь
3	Ремонт здания ФАП и почты в с. Новосильское;	1 очередь
4	Ремонт и открытие бани в с. Новосильское;	1 очередь
5	Строительство детской площадки рядом с ДК в с. Новосильское;	1 очередь
6	Озеленение детской площадки и территории МБУК «ПЦКД» в с. Новосильское;	1 очередь
7	Организация сквера рядом с администрацией сельсовета и озеленение его территории и части улицы Советская;	1 очередь
8	Ремонт здания ДК в д. Вершина и открытие в нем торговой точки и библиотеки.	1 очередь

Генпланом намечены мероприятия по восстановлению памятников воинской славы:

п/п	Наименование мероприятия	Очередь реализации
1	2	3
1	Реконструкция памятника, погибшим воинам-односельчанам в с. Новосильское: установка дополнительных плит для 49 фамилий воинов, погибших в годы ВОВ.	1 очередь

Мероприятия по развитию улично-дорожной сети:

п/п	Наименование мероприятия	Очередь реализации
1	2	3
1	Благоустройство (ремонт асфальтового покрытия) улиц в с. Новосильское: Молодежная, Заречная (часть);	1 очередь
2	Благоустройство (асфальтовое покрытие) улиц в с. Новосильское: Заречная (часть), Островского, Советская, Родионовка; от ул. Родионовка до ул. Заречная; от ПЦКД до ул. Молодежная; к зданию администрации и ФАП;	1 очередь
3	Благоустройство (асфальтовое покрытие) улиц в д. Вершина: Верхняя, Нижняя;	1 очередь
4	Строительство тротуаров (асфальтовое покрытие) в с. Новосильское: улица Молодежная (часть).	1 очередь

Мероприятия по организации территорий для массового отдыха жителей

п/п	Наименование мероприятия	Очередь реализации
-----	--------------------------	--------------------

1	2	3
1	Места кратковременного отдыха (пляжи): - пруд, в с. Новосильское, пляж - 2 площадки (с северной и южной стороны пруда); - пруд, севернее от д. Вершина, пляж - 1 площадка;	1 очередь
2	Благоустройство на существующей и вновь создаваемых территориях кратковременного отдыха (пляжах): очистка территории, насыпь из гальки и песка, установка кабинок и контейнеров для мусора; организация подъездных путей (асфальтовое покрытие).	1 очередь

7.4. Мероприятия по развитию транспортной инфраструктуры

п/п	Наименование мероприятия	Очередь реализации
1	2	3
1	Строительство разворотной полосы у здания школы с. Новосильское;	1 очередь
2	Строительство стоянки грузового автотранспорта в с. Новосильское (с южной стороны ул. Заречная);	1 очередь
2	Ремонт мостов через реки: Кобыля Снова – 2, в с. Новосильское; Голая Снова -1.	1 очередь
3	Строительство автобусных остановок (остановочных павильонов) в с. Новосильское – 3, в д. Вершина - 1 (на участках дороги в пределах населенного пункта, в соответствии с ГОСТ Р 52766-2007).	1 очередь

7.5. Мероприятия по развитию инженерной инфраструктуры

Мероприятия по энергоснабжению, водоснабжению, газоснабжению, теплоснабжению, развитию связи и информатики на территории населенных пунктов, намеченные на перспективу, позволят улучшить качество жизни населения, увеличить перспективу развития отраслей сельского хозяйства, малого и среднего предпринимательства, увеличить инвестиционную привлекательность административного района и сельского поселения.

Энергоснабжение

п/п	Наименование мероприятия	Очередь реализации
1	2	3
1	Уличное освещение вдоль автодороги Новосильское прим. к «Хлевное - Тербуны» – в с. Новосильское.	1 очередь

Водоснабжение

п/п	Наименование мероприятия	Очередь реализации
1	2	3
1	Строительство водопроводных сетей к зданию администрации, ФАП и ПЦКД; к участку ИЖС в с. Новосильское;	1 очередь
2	Ремонт водопроводных сетей в с. Новосильское по улицам: Заречная (часть), протяженностью 1,2 км;	1 очередь
3	Ремонт водонапорных башен в с. Новосильское - 2;	1 очередь

4	Ремонт колодца и благоустройство прилегающей территории (ул. Островского, с. Новосильское);	1 очередь
5	Замена оборудования на всех объектах водоснабжения системами автоматического управления и регулирования;	1-2 очередь
6	Установка водомеров на вводах водопровода во всех зданиях для осуществления первичного учета расходования воды отдельными потребителями.	1-2 очередь

Газоснабжение

п/п	Наименование мероприятия	Очередь реализации
1	2	3
1	Строительство газопровода к участку индивидуального жилищного строительства в с. Новосильское;	1-2 очередь
2	Внедрение ресурсосберегающего оборудования , в т. ч. применение полиэтиленовых труб (при новом строительстве и ремонте газопроводов)	1-2 очередь

7.6. Мероприятия по развитию объектов спецназначения

Благоустройство мест захоронения (кладбища):

п/п	Наименование мероприятия	Очередь реализации
1	2	3
1	Строительство кладбища , в соответствии с нормативами СанПиН, южнее с. Новосильское – с восточной стороны полосы отвода автодороги «Новосильское-Вершина» на площади 6,0 га на землях сельхозназначения; озеленение территории кладбища по периметру и организация подъездного пути (асфальтовое покрытие) от автодороги;	1 очередь
2	Озеленение территорий существующих кладбищ по периметру с использованием пород деревьев, обладающих свойствами поглощать и нейтрализовать неприятные запахи (хвойные породы, ольха, клен, вяз, акация); очистка территории, организация мест сбора мусора; организация подъездных путей (асфальтовое покрытие).	1 очередь

При этом необходимо предусмотреть *перевод земель* из категории «Земли сельскохозяйственного назначения» в категорию «Земли промышленности, энергетики, транспорта, связи, радиовещания, телевидения, информатики, земли для обеспечения космической деятельности, земли обороны, безопасности и земли иного специального назначения» на площади 6,0 га.

Правовой статус переводимых земель на площади 6,0 га: пользователь – администрация сельского поселения, поэтому их перевод не затронет интересы сельхозпроизводителей. Перевод земель необходим для обеспечения правовых условий использования участков специального назначения - кладбищ.

**Мероприятия по развитию объектов спецназначения
(мест захоронения отходов потребления):**

В соответствии с внедрением современных способов утилизации и обращения с отходами потребления на территории Липецкой области до 2020 года намечено:

п/п	Наименование мероприятия	Очередь реализации
1	2	3
1	Строительство участка для сбора и временного накопления ТБО, вывезенных по расписанию с территорий населенных пунктов; озеленение территории участка для сбора и временного накопления ТБО по периметру - посадка защитных лесонасаждений с использованием пород деревьев, обладающих свойствами поглощать и нейтрализовать неприятные запахи (хвойные породы, ольха, клен, вяз, акация) и организация подъездных путей (асфальтовое покрытие); и организация подъездных путей (асфальтовое покрытие), вывезенных по расписанию с территорий населенных пунктов;	1 очередь
	Выделение 17-и площадок для установки мусорных контейнеров, на территории населенных пунктов (у зданий магазинов, на территории кладбища, в селитебной зоне - по улицам): с. Новосильское – 15; д. Вершина - 2;	1 очередь
2	Организация регулярного вывоза отходов с территорий населенных пунктов, по расписанию (по договору с ЖКХ, 2 раза в неделю) на специализированный полигон ТБО в с. Тербуны.	1 очередь

При этом необходимо предусмотреть *перевод земель* из категории «Земли сельскохозяйственного назначения» в категорию «Земли промышленности, энергетики, транспорта, связи, радиовещания, телевидения, информатики, земли для обеспечения космической деятельности, земли обороны, безопасности и земли иного специального назначения» на площади *0,7 га*.

Правовой статус переводимых земель на площади 0,7 га: пользователь – администрация сельского поселения, поэтому их перевод не затронет интересы сельхозпроизводителей. Перевод земель необходим для обеспечения правовых условий использования участков специального назначения – участков для сбора и временного накопления ТБО.

7.7. Природоохранные мероприятия

п/п	Наименование мероприятия	Очередь реализации
1	2	3
1	Очистка русла Кобылья Снова от заиливания, в границах сельского поселения;	1-2 очередь
2	Очистка прудов от заиливания, в границах сельского поселения;	1-2 очередь

3	Благоустройство 5-и родников и прилегающей территории (очистка родников, установка навеса, асфальтирование площадки).	1 очередь
---	--	-----------

После осуществления перечисленных мероприятий, **в сельском поселении Новосильский сельсовет** будут созданы благоприятные условия для дальнейшего развития индивидуального жилищного строительства и улучшение условий проживания населения. Из всего вышеперечисленного, можно сделать вывод, что у муниципального образования имеются большие возможности для дальнейшего развития. Это земельные ресурсы и обеспеченность рабочей силой. Поэтому администрации муниципального образования, используя предоставленные Правительством РФ и Липецкой области возможности в рамках осуществления программ, необходимо вносить предложения по реализации их в границах сельского поселения.

8. ОСНОВНЫЕ ТЕХНИКО-ЭКОНОМИЧЕСКИЕ ПОКАЗАТЕЛИ

№ п/п	Показатели	Единица измерения	Современное состояние	Расчетный срок
1	2	3	4	5

I	ТЕРРИТОРИЯ	тыс. га	4,508	4,508
1.1	- земли сельскохозяйственного назначения	тыс. га	3,198	3,191
1.2	- земли населенных пунктов	тыс. га	0,552	0,559
1.3	- земли промышленности, энергетики, транспорта, связи, радиовещания, телевидения, информатики, земли для обеспечения космической деятельности, земли обороны, безопасности и земли иного специального назначения	тыс. га	0,007	0,007
1.4	- земли особо охраняемых территорий и объектов	тыс. га	-	-
1.5	- земли лесного фонда	тыс. га	0,751	0,751
1.6	- земли водного фонда	тыс. га	-	-
1.7	- земли запаса	тыс. га	-	-
II	АДМИНИСТРАТИВНО-ТЕРРИТОРИАЛЬНОЕ УСТРОЙСТВО			
2.1	сельское поселение Новосильский сельсовет	единиц	1	1
2.2	число населенных пунктов	единиц	2	2
III	НАСЕЛЕНИЕ			
3.1	всего	тыс. чел.	0,587	0,598
	в том числе			
3.2	Возрастная структура населения:			
3.2.1	- младше трудоспособного возраста	тыс. чел. % от общей численности	0,096 16,4	0,090 15,1
3.2.2	- трудоспособного возраста	тыс. чел. % от общей численности	0,346 58,9	0,355 59,4
3.2.3	- старше трудоспособного возраста	тыс. чел. % от общей численности	0,145 24,7	0,153 25,5
3.3	Численность экономически активного населения	тыс. чел.	0,73	0,2
3.3.1.	- безработных - всего	тыс. чел.	0,016	-
IV	ЭКОНОМИЧЕСКИЙ ПОТЕНЦИАЛ			
4.1	СЕЛЬСКОЕ ХОЗЯЙСТВО			
4.1.1.	- число сельхозпроизводителей	единиц	1	1
4.1.2.	- число КФХ	единиц	3	5
4.2.	Поголовье скота КРС в КФХ	единиц	-	200
V	ЖИЛИЩНЫЙ ФОНД			
5.1	Жилищный фонд - всего	тыс. м ² домов/	15,7 252	16,6 258
5.2.	Обеспеченность населения общей площадью	кв.м./чел	26,8	27,8
VI	ОБЪЕКТЫ СОЦИАЛЬНОГО И КУЛЬТУРНО-БЫТОВОГО ОБСЛУЖИВАНИЯ			
6.1.	ОБРАЗОВАНИЕ			
6.1.1.	дошкольно-образовательные учреждения	кол-во	1	1
6.1.2.	учебно-образовательные учреждения	кол-во	1	1
6.2.	ЗДРАВООХРАНЕНИЕ			
6.2.1.	ФАП	кол-во	1	1
6.3.0	Кафе	кол-во	1	1
6.3.1.	Магазин	кол-во	4	5
6.4.	КУЛЬТУРА			
6.4.1.	СДК	кол-во	1	1
6.4.2.	Библиотека	кол-во	1	2
6.5.	ФИЗКУЛЬТУРА И СПОРТ			
6.5.1.	Спортивные объекты	кол-во	3	3

VII	ТРАНСПОРТНАЯ ИНФРАСТРУКТУРА			
7.1	Протяженность улично-дорожной сети в границах населенных пунктов - всего	км	6,35	6,35
	в том числе: асфальтированных	км	2,9	6,35
VIII	ИНЖЕНЕРНАЯ ИНФРАСТРУКТУРА			
8.1.	ЭЛЕКТРОСНАБЖЕНИЕ			
8.1.1.	КТП	кол-во	13	13
8.1.2.	Обеспеченность	%	100	100
8.2.	СВЯЗЬ			
8.2.1	АТС	кол-во	1	1
8.2.2.	абонентов связи	кол-во	85	120
8.2.3.	Обеспеченность	%	34	48
8.2.4.	таксофоны	кол-во	2	2
8.3.	ГАЗОСНАБЖЕНИЕ			
8.3.1.	ГРП	км	2	2
8.3.2.	ШРП		1	1
8.3.3.	Обеспеченность	%	73	100
8.3.4.	протяженность сетей	км	16,4	18
8.4.	ВОДОСНАБЖЕНИЕ			
8.4.1.	протяженность сетей	км	11,55	15
8.4.2.	Обеспеченность	%	93	100
IX	Объекты спецназначения			
9.1.	Места захоронения - кладбища	кол-во	2	3
9.2	Скотомогильник	кол-во	-	-
9.3	Участка для сбора и временного накопления ТБО	кол-во	-	1
9.4.	Места для сбора и временного накопления отходов - контейнерные площадки: - в с. Новосильское - в д. Вершина	кол-во кол-во	- -	15 2

ПРИЛОЖЕНИЕ

**РЕЕСТР МУНИЦИПАЛЬНОЙ СОБСТВЕННОСТИ ТЕРБУНСКОГО МУНИЦИПАЛЬНОГО РАЙОНА ЛИПЕЦКОЙ ОБЛАСТИ
ПО СОСТОЯНИЮ НА 01.01.2011 ГОДА**

Реест- ровый номер	Наименование муниципального имущества – объекта учета	Местоположение (адрес) объектов недвижимости	Балансодержатель	Год	Балансовая стоимость объекта учёта (руб.)	
					первоначальная	остаточная
Имущество, закрепленное за органом местного самоуправления и его структурными подразделениями						
103	Здание школы 2-х этажное	с. Новосильское	МОУ СОШ с. Новосильское	1960	4588139	-
104	Подвал			1960	865	-
105	Туалет			1960	488	-
106	Сарай			1960	20775	-
	Итого			-	4610267	-
107	Другое движимое имущество			-	1245026	147088
	Всего			-	5855293	147088
ФАП, амбулатории						
214	Здание ФАП	с. Новосильское		-	281000	62817
Имущество, закрепленное на праве хозяйственного ведения за муниципальными унитарными предприятиями						
Имущество муниципальной казны						
249	Контора	с. Новосильское		1970	242275	143348

**МУНИЦИПАЛЬНОЕ ИМУЩЕСТВО СЕЛЬСКИХ ПОСЕЛЕНИЙ
ПО СОСТОЯНИЮ НА 01.01.2011 ГОДА**

Наименование муниципального имущества	Местоположение (адрес)	Балансовая стоимость объекта учёта (руб.)	
		первоначальная	остаточная
1	2	3	4
Объекты недвижимости	сельское поселение Вислополянский сельсовет	7139042	3345064
Транспорт, техника		288274	76313
Другое движимое имущество		699998	188911
Итого		8127314	3610288
Объекты недвижимости	сельское поселение Новосильский сельсовет	13167434	2903128
Транспорт, техника		315254	104175
Другое движимое имущество		494449	135783
Итого		13977137	3143086
ВСЕГО:		449075148	267825412

**Список выявленных объектов культурного наследия, расположенных на территории
сельского поселения Новосильский сельсовет.**

п/п	Наименование памятника	Датировка	Основание о принятии на охрану	Местонахождение объекта (адрес)	Состояние объекта
1	2	3	4	5	6
1	Храм	-	Приказ нач. Госдирекции от 15.06.2002 г. № 18	с. Новосильское	восстанавливается

Приказ начальника ГУК «Государственная дирекция по охране культурного наследия Липецкой области от 15.06.2002 г. № 18